

N° 167  
AVRIL 2026

# GLANDCITÉ

aegr

JOURNAL D'INFORMATION LOCAL DE L'AEGR  
ET DE LA MUNICIPALITÉ DE GLAND



**PATRIMOINE**

**4**

Le tram historique  
Gland-Begnins

**ÉCONOMIE LOCALE**

**7**

Visite  
à l'Orchidarium

**NATURE**

**15**

Nos forêts face au  
changement climatique

**SPORT**

**19**

Thomas Weir  
nous raconte ses JO



Visitez  
notre  
**show room**

- Installations sanitaires
- Rénovation salles de bains
- Dépannage & débouchage

Rue Mauverney 23 - Gland

**022 362 30 30**

[www.buchssanitairesa.ch](http://www.buchssanitairesa.ch)

**seic** | Transition  
énergétique

## Énergie : produire durablement et consommer efficacement

SEIC, votre partenaire de proximité réalise votre projet énergétique :

- installation photovoltaïque ;
- pompe à chaleur ;
- borne de recharge ;
- batterie domestique ;
- optimisation de l'autoconsommation ;
- rénovation des installations électriques.

Augmentez votre indépendance énergétique et diminuez vos factures d'électricité. **Chaque projet est spécifique, prenons rendez-vous pour en parler.**



Avenue du Mont-Blanc 24,  
1196 Gland | Tél. +41 22 364 31 31  
info@seic.ch | seic.ch



UNE NOUVELLE ANNÉE À ÉCRIRE  
CAHIERS, AGENDAS, CARTES ET FOURNITURES  
PAPETERIE POUR PARTICULIERS, ÉCOLES ET BUREAUX



PAPETECH@PAPETECH.CH

022/566.22.20

WWW.PAPETECH.CH



RUE DE LA PAIX 1B  
1196 GLAND



**GALAXEOS**  
SOLUTIONS INFORMATIQUE SUR MESURE

- Infogérance
- Services Cloud
- Sécurité et sauvegardes
- Cybersécurité
- IA et automatisation

+41 21 552 24 08  
info@galaxeos.net  
https://galaxeos.net



**PROMA**  
STORES

A votre service  
depuis 1976

Tél. 022 364 42 10 • Fax 022 364 38 33  
Gland/Nyon • www.proma.ch

**PO PARO OPTIC**  
Gland - Nyon

Une 2<sup>ème</sup> paire à:  
**-50%**



\*Voir conditions en magasin Plus d'infos sur : [www.parooptic.ch](http://www.parooptic.ch)



*Ici à Gland !*

**CTA**

[www.cta-services.ch](http://www.cta-services.ch)

Ménages / conciergeries / nettoyages spécialisés

## IMPRESSUM

### Gland Cité

Journal d'information local de l'AEGR  
et de la Municipalité de Gland.  
Parution: 6 fois par an.

### Éditeur

AEGR-Association Économique  
de Gland et Région  
www.aegr.ch

**Prochaine parution:** 11 juin 2026

### Remise des publicités / publiereportages:

Délai: 12 mai 2026  
à Olivier Schwab,  
pub-gc@aegr.ch - 076 380 86 62

### Adresse du journal

Gland Cité - CP 423 - 1196 Gland

### Président de l'AEGR

Stéphane Fenner, 078 827 02 01  
E-mail: contact@aegr.ch

### Trésorier

Louis de Bourbon Parme

### Impression

BSR Imprimeurs SA - 1196 Gland  
022 354 09 90  
glandcite@bsrimprimeurs.ch  
www.bsrimprimeurs.ch

### Rédacteur en chef

Romain Marchand - redac-gc@aegr.ch

### Ont collaboré à ce numéro

Valérie Bujes - valerie-gc@aegr.ch  
Géraldine Chytil - geraldine-gc@aegr.ch  
Sarah Liman - sarah-gc@aegr.ch  
Marie Jobin (pages communales)

### Tirage de ce numéro

12'000 exemplaires  
Distribution gratuite dans  
tous les ménages de Gland,  
Prangins, Duillier, Vich, Coinsins,  
Luins, Vinzel, Begnins, Dully.  
Distribué par La Poste

### Avertissement

Le journal se réserve le droit d'écourter  
les textes remis par les annonceurs.  
Il n'assume pas les erreurs éventuelles  
dans les textes intégraux remis par les  
annonceurs.

# Heidi navigue à vue



## ÉDITO

Il y a quelque chose de troublant à relire Heidi aujourd'hui. Une naïveté lumineuse, presque désarmante, mais un fond lucide chez cette jeune Helvète qui comprenait instinctivement ce qui compte vraiment. Près d'un siècle et demi plus tard, n'a-t-elle conservé qu'une forme d'aveuglement confortable?

Alors encore toute jeune, son pays était en pleine densification d'un réseau ferroviaire que le monde entier bientôt lui envierait. Un réseau d'ailleurs électrifié très tôt et dont la densité est aujourd'hui parmi les plus élevées au monde. Entre temps, elle capitalisera également massivement sur l'or blanc de ses reliefs, ecommeconstruisant des centaines de centrales

hydroélectriques (elle en comptait même 6714 de faible puissance en 1914!) qui contribuent à présent à environ 55% de son mix électrique (et non énergétique, la Suisse important toujours près des 3/4 de son énergie sous forme de pétrole, produits pétroliers, gaz, charbon, etc.). En ce temps, Heidi voyait à long terme et s'en donnait l'étoffe, les chantiers d'alors relevant d'une audace de moyens tant techniques que financiers.

En 2023, Heidi a largement voté pour la loi climat. Une loi certes timide et peu contraignante, mais un signal, disait-on. Une direction. Elle s'est convaincue qu'un objectif ambitieux d'ici deux décennies, c'était jouable. Puis, ce printemps, le refus du fonds climat est venu comme une volte-face. La jeune Helvète veut une loi, mais pas les moyens. L'objectif, mais pas l'effort. Franchir les cimes sans enfler ses crampons. Pourtant, de la science jusqu'à la finance, les voix convergent: investir maintenant coûtera moins cher que réparer plus tard.

Qu'est devenue la fière Heidi sachant entreprendre, prendre des risques, penser en décennies et non en trimestres? Celle qui comprenait que la souveraineté se prépare, s'entretient, se

finance. Aujourd'hui, sa descendance est un ersatz plus timoré, intégré sans mot dire dans un agrégat global pilotant sur tableur comptable et sans guère d'autre horizon que le prochain bouclement fiscal.

Nous l'abordions dans le GC161 sur la guerre de l'eau: quid du poids diplomatique de la Suisse quand ses glaciers auront disparu demain et que les 3 plus grandes puissances financières, industrielles, militaires et nucléaires européennes l'entourant demanderont des comptes. Que restera-t-il ainsi de la dot de notre jeune mariée Heidi quand la robe blanche aura fondu?

L'histoire et l'actualité montrent pourtant bien que lorsque l'énergie devient critique, les plus puissants se l'accaparent par la force si nécessaire.

Heidi veut-elle continuer à fermer les yeux, ou réapprendre à voir?

*Romain Marchand*



**Garage du Vernay votre agent  
local Mitsubishi**



**et Toyota**



Chemin du Vernay 10 - 1196 GLAND - Tél. 022 354 07 07 • Réparations toutes marques

www.garageduvernay.ch

# L'histoire du tram Gland

## PATRIMOINE

**Vous avez certainement remarqué ce tramway trônant sur le rond-point à Vich depuis 2016. Mais connaissez-vous son histoire ?**

En 1858, lorsque Gland est reliée au réseau ferroviaire Ouest-Suisse sur la ligne Lausanne-Genève, la nécessité de connecter les villages avoisinants s'impose. Il s'agit de faciliter le transport des personnes, mais aussi des marchandises: produits viticoles, agricoles et bois manufacturé.

### Le projet

Dès 1895, Gland, Vich et Begnins entament des discussions et fondent en 1898 un comité d'initiative pour créer une ligne de tram reliant les trois villages. Après l'établissement des plans par le bureau d'ingénieurs M. A. Cottier à Lausanne, une demande de concession est adressée à la Confédération le 27 août 1898. Deux variantes sont proposées: identiques entre Gland et Vich, elles diffèrent ensuite, l'une suivant la route cantonale, l'autre traversant les champs au prix d'expropriations. Pour des raisons d'économie, la première est privilégiée.

Une année plus tard, la Société électrique de La Côte rejoint le projet et représente le comité d'initiative auprès de Berne. Celui-ci réunit notamment Henri Thélin, avocat et conseiller national à Vich, M. Rieter de Winterthur, H. Dessieux, juge de paix et syndic de Begnins, P. Champ-Renaud, vétérinaire, L. Christin, syndic de Gland et L. Schneeberger, syndic de Vich.

Les Chambres fédérales accordent le 9 décembre 1899 une concession de 80 ans pour un chemin de fer sur route entre Gland et Begnins. Une fois obtenue, les plans définitifs et les statuts sont établis, et une souscription est lancée pour financer la ligne.

Des obstacles retardent toutefois le début des travaux, nécessitant quatre demandes de prolongation de la concession, la dernière étant accordée en 1902.



Tram à la gare de Gland, 1906, coll. M. Dehann, [eingestellte-bahnen.ch](http://eingestellte-bahnen.ch)

Les travaux sont devisés à 270'000 francs, dont 26'700 pour une station génératrice avec batterie d'accumulation sur la Promenthouse et 52'300 pour le matériel roulant, ainsi que la remise-atelier à Gland.

Ce n'est qu'en 1904 que les adjudications sont attribuées: la construction est confiée à l'entreprise E. Gueymard de Lyon pour un forfait de 242'000 francs. Le projet est mis à l'enquête auprès des trois communes et dans la Feuille des avis officiels du canton. Cinq oppositions sont formulées à Vich, mais réglées à l'amiable. Les communes de Gland, Vich et Begnins cèdent gratuitement les terrains nécessaires aux bâtiments et aux quatre haltes, afin de ne pas alourdir le budget.

La durée des travaux est fixée à quatre mois, entre février et mai 1906. La ligne et le matériel sont contrôlés par les autorités bernoises le 13 juin, et l'inauguration a lieu le 16 juin. Une collation est offerte à la gare de Gland, suivie de réceptions à Vich et Begnins, au

son de la fanfare, à l'Écu Vaudois. M. de Meuron, président du Grand Conseil, est présent et porte un toast à M. Thélin, promoteur du Gland-Begnins.

### Matériel roulant et itinéraire

À l'origine, le matériel roulant comprend deux automotrices à deux essieux, à plateforme fermée, chauffées électriquement et offrant 24 places assises. Peintes en vert et blanc, elles circulent d'abord à 25 km/h, puis à 30 km/h. La compagnie dispose aussi d'une voiture voyageurs, de deux wagons de marchandises et, dès 1912, d'un fourgon postal.

Le tram part de la gare de Gland vers le cimetière, traverse les champs jusqu'à Vich, puis suit la route cantonale jusqu'à l'Écu Vaudois, où se trouve la remise. Le trajet mesure 3,72 km, avec une rampe maximale de 61% et une tension de 750 V.

### Exploitation de la ligne

De 1906 à 1914, le trafic est soutenu: 90'000






Accessoires auto - Quincaillerie de la Côte

**DÉSTOCKAGE ET LIQUIDATION**  
sur de nombreux produits signalés en magasin\*

\* jusqu'à épuisement du stock

**NOUVEAUX LOCAUX**  
Chemin de Fontenailles 3  
1196 Gland - 022 364 32 64

- Appareils ménagers
- Outillages
- Grills



contact@simili-acc-auto.com  
www.simili-acc-auto.com



les  
*Délices*  
du traiteur à Gland

Route des Avouillons 30  
1196 Gland  
Tél. +41 (0)22 366 20 44  
Natel +41 (0)79 355 85 38  
[www.lesdelicesdutraiteur.ch](http://www.lesdelicesdutraiteur.ch)  
[info@lesdelicesdutraiteur.ch](mailto:info@lesdelicesdutraiteur.ch)

# -Begnins

voyageurs et 2'000 tonnes de marchandises par an. Pendant la guerre, le tram transporte notamment le bois acheminé du Jura jusqu'à Begnins par des chars et des luges, ainsi que blé, pommes de terre et lait.

Après-guerre, l'activité baisse à 60-70'000 voyageurs et 800 à 1'000 tonnes par an.

Pour équilibrer les comptes, la conduite à agent unique est introduite en 1926, remplaçant le wattman et le contrôleur. Les voitures sont repeintes en gris en 1927. Paradoxalement, durant les années de crise (1930-1938), le trafic voyageurs remonte à 90'000.

Durant la Seconde Guerre mondiale, la fréquentation augmente à nouveau en raison de la pénurie de véhicules routiers, liée au manque d'essence et de caoutchouc. Dès 1950, la situation se détériore: le matériel roulant est très usé et la ligne en mauvais état, nécessitant une réfection complète.

Face aux coûts estimés, l'Office fédéral des transports décide de remplacer le chemin de fer par un service d'autobus. La dernière course a lieu le 22 mai 1954, marquée par une fête d'adieu suivie par toute la population.

Les voitures sont décorées pour l'occasion et un écriteau «Le travail fut sa vie. Sa peine est finie. Dors en paix chérie» est placé à l'avant. La dernière course, émouvante, est ponctuée d'arrêts, des bouteilles de vin du pays étant déposées le long de la voie.



Tram à Vich, 1906, coll. R. Magnin, eingestellte-bahnen.ch



Tram à Begnins, vers 1910

Un passager habituel raconte: «C'était un véhicule pittoresque, convivial et attachant, un peu grinçant et brinquebalant. Les deux banquettes qui se faisaient face favorisaient une conversation générale. Quand on avait raté le départ, on pouvait le rattraper au contour suivant, au grand dam des conducteurs. Les collégiens qu'il véhiculait quotidiennement, s'asseyaient sur les marchepieds et jouaient à arracher au passage les fleurs des talus.»

## Les déboires

Au cours de son exploitation, le tram connaît quelques accidents, liés notamment à l'état des rails et à la courbe avant Begnins. Le 14 novembre 1919, un accident mortel survient: alourdi par 50 tonnes, le convoi glisse sur les rails glacés à la sortie de Begnins. Les freins deviennent inefficaces et le tram atteint 50 km/h avant d'être stoppé à la Bichette, entre Vich et Gland. Deux passagers, ayant sauté en marche, perdent la vie.

En 48 ans de service, le tram a effectué 15

courses doubles quotidiennes, parcouru 90'000 km et assuré le transport de près de 5 millions de voyageurs.

*Sarah Liman*



L'inauguration du Gland-Begnins, caricature tirée du journal humoristique Guguss' du 23.06.1906 - archives communales de Nyon



Groupe Albatross



Rendez-vous en ligne



Planification fiscale pour entrepreneurs



En savoir plus



Comptabilité et fiscalité



Nous parlons français et anglais

Fiduciaire Fidela Sàrl, Av. du Mont-Blanc 9, 1196 Gland, +41 22 819 10 10



**Pros-Léman**  
Electroménager



ZENITH VOYAGES

AV. DU MONT-BLANC 9  
1196 GLAND - SUISSE  
INFO@ZENITHVOYAGES.CH  
TÉL. +41 22 364 46 91

## RAIFFEISEN



**Diana Santos Varanda Rinor Shefket**  
Conseillère-er clientèle,  
planification financière  
et retraite

### Banque Raiffeisen de Gimel

Dans nos agences de :  
Rolle, Gland et Gimel

Tél. 021 821 88 88  
gimel@raiffeisen.ch  
www.raiffeisen.ch/gimel

# Anticiper sa retraite pour préserver sa liberté financière

La retraite se prépare bien avant la fin de la vie professionnelle. Anticiper permet d'aborder cette étape avec sérénité et de préserver sa liberté financière. Nos spécialistes en planification financière et retraite, recommandent de s'y intéresser suffisamment tôt.

**Plus on anticipe, mieux on se prépare.** Une analyse précoce permet d'identifier d'éventuelles lacunes de prévoyance et de prendre les mesures nécessaires. Il est conseillé d'effectuer un **premier bilan dès 50 ans** afin d'obtenir une vue d'ensemble et d'adapter sa stratégie à temps.

La planification ne se limite pas aux chiffres. Elle commence par une réflexion sur ses attentes : **projets, niveau de vie** ou **priorités**. Une fois ces éléments clarifiés, il devient possible d'établir un plan financier cohérent, adapté à ses besoins futurs.

Parce que la vie évolue, **une planification efficace doit rester flexible**. Il est important de revoir régulièrement sa stratégie afin de l'ajuster aux changements de situation.

**La retraite anticipée séduit de plus en plus**, mais elle nécessite une préparation rigoureuse. Un départ plus tôt implique un manque à gagner qui doit être compensé par une épargne suffisante. La retraite partielle peut constituer une alternative intéressante, en permettant de réduire progressivement son activité tout en conservant un revenu.

**S'intéresser dès aujourd'hui à sa retraite permet de mieux anticiper l'avenir et d'aborder cette nouvelle étape avec confiance.**

## La Lignière lance son programme de Lifestyle Medicine

Vous savez que mieux manger, bouger davantage, mieux dormir ou réduire le stress peut améliorer votre santé. Pourtant, entre savoir et passage à l'action, le changement des habitudes de vie reste difficile.

C'est pour répondre à ce défi que la Clinique La Lignière lance son nouveau programme de Lifestyle Medicine, déployé au Centre Médical & Thérapeutique de Gland. Structuré, médicalisé et interdisciplinaire, il s'appuie sur les connaissances scientifiques actuelles pour intégrer les habitudes de vie comme levier central dans la prise en charge des maladies chroniques.

Aujourd'hui, les maladies chroniques et les facteurs de risque cardiovasculaire représentent un enjeu majeur de santé. Dans ce contexte, agir sur les habitudes de vie constitue un axe essentiel. La Lignière propose un accompagnement encadré visant à soutenir le passage à l'action.

Le programme s'adresse notamment aux patients présentant des pathologies chroniques (obésité, diabète, hypertension, troubles lipidiques), des facteurs de risque cardiovasculaire ou des difficultés d'adhérence thérapeutique.

Le parcours combine six modules collectifs et un suivi médical régulier. Il repose sur une approche interdisciplinaire associant médecins, diététicien-ne, physiothérapeute, psychothérapeute et spécialistes de l'éducation thérapeutique. Les thématiques abordées incluent l'alimentation, l'activité physique, le sommeil et la gestion du stress.

Les sessions se déroulent de fin avril à novembre 2026, en présentiel à Gland.

L'intégration au programme se fait sur prescription médicale, en coordination avec le médecin traitant, afin de garantir la cohérence du parcours de soins.

Le programme est remboursé par la LAMal selon les conditions en vigueur. Des frais d'inscription de 150 CHF sont à prévoir.

Avec ce nouveau programme, La Lignière poursuit son engagement en faveur d'une prise en charge globale, coordonnée et centrée sur les besoins du patient.

L'ambition est claire: inspirer des vies plus saines et épanouies, en donnant aux patients les moyens d'agir durablement sur leur santé.

### Informations et orientation

Médecins:  
vous pouvez adresser vos patients au programme.

Patients:  
parlez-en à votre médecin traitant ou contactez-nous avec sa délégation.



### Contact

lifestyle@la-ligniere.ch  
www.la-ligniere.ch/lifestyle



# Visite de l'Orchidarium de Prangins



## NATURE

**En pénétrant dans ce bâtiment datant de 1974, vous êtes immédiatement plongé dans une atmosphère dépaysante et tropicale, emplie de couleurs vives et de senteurs. Partons à la découverte du centre dédié aux plantes tropicales avec Daniel Page, son fondateur.**

### Une passion ancienne

Entre Daniel Page et les orchidées, c'est une longue histoire d'amour, qui a commencé à l'enfance. Il a d'abord possédé quelques orchidées dans sa chambre, puis les a entreposées devant la baie vitrée du salon de la maison familiale avant de terminer dans une serre dans le jardin. Il s'est dirigé vers des études d'ingénieur horticulteur et a travaillé de nombreuses années pour une société dans le bâtiment actuel de l'Orchidarium, construit par la Confédération. Simultanément, par passion, il continuait à cultiver et découvrir les orchidées. A partir de 1995, il a fait le choix de devenir indépendant et a racheté le bâtiment, tout en travaillant sur mandat pour son ancien employeur.

Depuis 31 ans maintenant, Daniel Page a dû remettre le bâtiment aux normes, refaire tout le système de chauffage, changer le vitrage des serres et investir dans les

nouvelles technologies. Afin de rentabiliser la culture de ses plantes tropicales, l'ingénieur a dévoué une partie de l'Orchidarium à la décoration intérieure. Sa passion et son expertise attirent des acheteurs qui n'hésitent pas à traverser les frontières pour y trouver leur bonheur, même si le site internet est une véritable pépite!

### Les défis de la culture de plantes tropicales

L'Orchidarium est composé de 3 serres où sont entreposées les orchidées et autres plantes tropicales à différents stades de croissance. La première et plus petite, de 200 mètres carrés, expose aux visiteurs des plantes à acheter. C'est une véritable explosion de couleurs et de fleurs, où la nature vous offre son plus beau spectacle. La seconde est un espace de soin et de maturation. Quant à la dernière, c'est un lieu de culture et de stockage.

Les enjeux pour le directeur du centre sont principalement le défi énergétique. Garder une température et une humidité constante à l'intérieur d'une serre dépend des conditions extérieures. Pour ce faire, Daniel Page a installé une petite station météo devant son centre et l'a reliée à un système automatique qu'il a entièrement paramétré selon ses observations et expériences. Cependant,

depuis quelques années, les changements climatiques le mettent face à certaines difficultés. Lors des périodes de canicule, il doit pouvoir maintenir la température intérieure à un maximum de 32 degrés. Au-delà, les plantes souffrent. Un énorme ventilateur, couplé à une pulvérisation d'eau presque continue, permet, pour l'instant, d'y parvenir. En été, il installe également une fine couche de peinture blanche au-dessus du vitrage qui réfléchit les rayons du soleil.

Si la chaleur et le soleil peuvent devenir problématiques, leur absence n'est pas sans conséquence non plus! Daniel Page explique que les longues périodes de brouillard (vécues cet hiver) ou de pluie sont délétères pour ses cultures. Il a investi dans des lampes LED pour offrir à ses orchidées le taux de lumière suffisant pour qu'elles continuent à croître, afin de pouvoir proposer des fleurs à vendre toute l'année.

Un autre défi - réussi - a été, depuis 5 ans, de se passer de produits chimiques, remplacés par des microorganismes, agissant comme bio stimulants afin de soutenir l'activité naturelle des plantes. Ainsi, son Orchidarium est un espace sain pour ses plantes, mais aussi pour ses employés et visiteurs. Daniel Page redonne ainsi la pleine puissance à la nature; il est en connexion avec ses plantes, en ressentant leur besoin et étant attentif au moindre signe pour adapter constamment leur soin.

Il est difficile de décrire la beauté de cet endroit. La réalité vaut mille mots, alors, chers lecteurs, n'hésitez pas à découvrir ce monde floral à quelques pas de chez vous!

Valérie Bujes



### Informations pratiques

Route du Point du Jour 12  
1197 Prangins  
+41 22 362 82 62 - [www.orchidarium.ch](http://www.orchidarium.ch)

### Ouverture:

mardi - vendredi : 9h - 18h non-stop  
samedi : 9h - 17h non-stop  
dimanche et lundi : fermé

21 Rte de Nyon / 1196 Gland

[www.lacapsule.beer](http://www.lacapsule.beer)

**berger & fils**  
Sanitaire Chauffage Sàrl

Depuis 50 ans à votre service

Création - Rénovation - Entretien  
Service de dépannage  
Chauffages en tous genres

Rue de la Paix 7 · 1196 GLAND  
Tél. 022 364 12 61  
E-mail: [info@berger-fils.ch](mailto:info@berger-fils.ch)  
[www.berger-sanitaire-chauffage.ch](http://www.berger-sanitaire-chauffage.ch)

**La Puce à l'Oreille**

Toilettage pour chiens

[www.lapucealoreille.ch](http://www.lapucealoreille.ch)

Valérie Bollhalder  
Route de Duillier 18 - 1260 Nyon  
Tél. 022 364 85 85

**ROGER GIGANDET & FILS**

**CARRELAGES & REVÊTEMENTS DEPUIS 40 ANS**

CHEMIN DU MOLARD 7 - 1196 Gland  
079 436 71 17 - 022 364 14 66  
[info@gigandetcarrelage.ch](mailto:info@gigandetcarrelage.ch)

# Photovoltaïque : une énergie qui révolutionne le domaine de l'électricité



Depuis début 2025, de nouvelles règles liées à l'électricité entrent progressivement en vigueur en Suisse. Olivier Thorens, directeur de la SEIC, nous explique les principaux changements touchant les producteurs solaires, et les consommateurs que nous sommes tous.

## En 2024, le peuple suisse a adopté une série de mesures appelée "nouvelle loi sur l'électricité". Dans quel contexte ces mesures s'inscrivent-elles ?

Ce que l'on appelle souvent "nouvelle loi sur l'électricité" n'est pas une loi unique, mais un ensemble de modifications de la loi sur

l'énergie, de la loi sur l'approvisionnement en électricité et de leurs ordonnances. Pour atteindre la neutralité carbone d'ici 2050, la Suisse doit remplacer les énergies fossiles par de l'électricité issue de sources renouvelables. Cela passe par une amélioration de l'efficacité énergétique et le développement des énergies renouvelables. Les modifications légales encadrent notamment l'accroissement de la production d'énergie renouvelable et l'injection de cette production dans les réseaux électriques. Elles visent de plus un renforcement de la sécurité de l'approvisionnement sur le long terme. La transition va générer une forte croissance de la demande en électricité, et un approvisionnement fiable et abordable doit être garanti.

## Quelles sont les conséquences pour les réseaux électriques du fort développement du photovoltaïque ?

Les installations photovoltaïques produisent de l'énergie en tous points du réseau. La production ne vient plus seulement de grandes centrales: elle provient aussi du toit de votre maison, des immeubles voisins, de hangars, etc. Cette multiplication des producteurs est positive, mais il faut adapter les pratiques pour éviter un engorgement aux moments de forte production, c'est-à-dire lorsque toute l'énergie photovoltaïque arrive en même temps dans le réseau.

## Comment les réseaux évoluent ils pour intégrer cette production solaire ?

Pour gérer à la fois cette production locale et l'augmentation de la consommation liée à l'électrification de la société, les réseaux devront être pilotés de manière active. Cela permettra de limiter les fortes variations dans les flux d'électricité et de mieux équilibrer, à chaque instant, l'énergie produite et l'énergie consommée (smartgrid). L'installation progressive de compteurs intelligents chez nos clients y contribue. D'ailleurs, ces compteurs vous permettent aussi de suivre votre consommation et d'identifier des économies possibles à travers votre espace

client. Une autre évolution imposée par la loi consiste à limiter l'injection photovoltaïque des nouvelles installations lors des pics de production.

## N'est-il pas indispensable de consommer l'électricité là où elle est produite, afin d'éviter des adaptations coûteuses des réseaux ?

Tout à fait. L'autoconsommation est au cœur de la transition. Utiliser directement l'énergie produite sur place est plus efficace et avantageux, pour les propriétaires comme pour les consommateurs. Elle peut être utilisée en journée, par exemple, pour chauffer ou ventiler un bâtiment. Et lorsque la production dépasse les besoins, des batteries peuvent stocker l'énergie pour une consommation différée, peut-être en soirée.

## Comment les mesures adoptées en 2024 encouragent elles cette autoconsommation ?

Le nouveau cadre légal introduit une rétribution basée sur les prix du marché pour l'électricité réinjectée dans le réseau. Il propose aussi de nouveaux modèles d'autoconsommation collective, comme le regroupement pour la consommation propre virtuel (RCPv) ou les communautés électriques locales (CEL), qui permettent d'élargir les zones où un producteur peut vendre son énergie. Si vous souhaitez en savoir plus, rendez-vous sur [seic.ch](http://seic.ch) ou contactez nous, nous vous répondrons avec plaisir!

Merci beaucoup Olivier Thorens pour toutes ces explications!

### SEIC

Énergies - Transition énergétique - Installations - Multimédia  
Av. du Mont-Blanc 24 - 1196 Gland  
T. 022 364 31 31 - [www.seic.ch](http://www.seic.ch)

Pensez à votre pergola pour le printemps!

[www.cei-habitat.ch](http://www.cei-habitat.ch)

**cei**  
Habitat SA



40 ANS  
Depuis 1986



Showroom  
Rue de la  
Combe 9  
1196 Gland

Vérandas / Pergolas / Abris de piscine / Portails / Carport / Pool House

**PRÉVENTION**Face au frelon  
asiatique

\\ 10

**SÉCURITÉ**Les îlotiers au service  
des Glandois

\\ 11

**LA SÉCURITÉ, UNE COMPOSANTE  
ESSENTIELLE DE LA QUALITÉ DE VIE //**

L'environnement sécuritaire n'est pas un concept abstrait, c'est l'ensemble des actions concrètes qui permettent à chaque Glandois de vivre son quotidien dans un cadre sûr. Dans un contexte où le sentiment d'insécurité tend à augmenter, la Ville de Gland a choisi de placer l'humain au cœur de son action, afin que chaque situation du quotidien trouve une réponse personnalisée, pragmatique et proportionnée.

Le début de l'année 2026 a marqué un tournant avec l'arrivée de trois gendarmes îlotiers

# Les News communales #167

// Rédactrice responsable: Marie Jobin // Responsable édition: Christine Girod // gland.ch

dédiés à notre commune. Leur mission dépasse la simple surveillance: ils sillonnent nos rues, visitent les commerçants et instaurent un dialogue essentiel. Mais pour que cette présence sur le terrain soit pleinement efficace, elle s'appuie sur une structure de pilotage avec un bureau opérationnel.

Ce dernier se réunit une fois par mois et rassemble des représentants de la gendarmerie et du Service de la population (SPOP). Ensemble, ils fixent les grandes lignes d'action, déterminent les priorités du mois à venir et choisissent les moyens les plus adaptés pour répondre aux problématiques identifiées. Sur cette base, le chef de poste de la gendarmerie coordonne le travail des îlotiers, tandis qu'une rencontre hebdomadaire avec ces derniers permet d'affiner le suivi des événements et d'intégrer les signalements issus du terrain, mais aussi des réseaux sociaux.

Une collaboration étroite s'est concrètement installée avec les acteurs du social et de la

jeunesse. Les gendarmes îlotiers travaillent en effet main dans la main avec le Service de l'enfance et de la jeunesse (SEJ) ainsi qu'avec les Travailleurs sociaux de proximité (TSP). Cette approche transversale, qui inclut notamment les milieux scolaires, érige un filet de sécurité bienveillant au service de la collectivité.

Placer l'humain au centre des préoccupations, c'est assumer un choix politique clair: celui d'une sécurité de proximité, lisible et coordonnée, où chaque information utile trouve rapidement le bon interlocuteur. À travers ce dispositif, la Ville de Gland ne se contente pas de réagir aux problèmes lorsqu'ils éclatent, elle agit en amont, en tissant un lien de confiance durable avec la population.

*Gérald Cretegny,  
Municipal en charge de la sécurité publique,  
de la population et des transports publics*

## Retour du Grand Marché

**MARCHÉ //** Le Grand Marché a officiellement repris ses quartiers depuis le mercredi 22 avril. Si le petit marché et ses fidèles commerçants avaient déjà retrouvé leurs habitudes printanières, ce lancement marque une étape importante pour ce rendez-vous hebdomadaire, avec quelques nouveautés au programme.

Entre les étals colorés de produits frais et les créations des artisans locaux, les visiteurs ont pu profiter d'une ambiance festive avec quelques belles surprises le 22 avril pour la reprise du Grand Marché. Ce moment n'était que le premier acte d'un calendrier d'animations riche et varié, qui viendra rythmer les mercredis des mois à venir.

Le 6 mai tout d'abord, le marché changera à nouveau de visage à l'occasion de la Fête de la Danse. Une scène sera spécialement installée pour accueillir plusieurs écoles, offrant une vitrine aux talents locaux. Le public pourra ainsi découvrir des démonstrations de danse moderne, de ballet et de hip-hop, tout en vibrant au rythme de la

capoeira accompagnée de musique live. Des mini-cours permettront également aux visiteurs de s'essayer à quelques pas de danse. Le mercredi 20 mai, le marché se mettra au vert pour célébrer la Fête de la Nature. Petits et grands pourront profiter d'un programme foisonnant d'animations gratuites. Quelques semaines plus tard, le 17 juin, c'est la Fête de la Musique qui prendra le relais pour célébrer l'arrivée de l'été, avec une programmation éclectique de plusieurs groupes sur scène.

Au-delà de ces événements réguliers, c'est l'esprit même du marché qui évolue. En mettant l'accent sur l'artisanat local et en proposant des animations variées, la Ville de Gland fait évoluer ce rendez-vous traditionnel pour offrir plus de convivialité. L'idée est de venir pour la qualité des produits du terroir, mais aussi de rester pour partager un bon moment en famille ou entre amis, et de se restaurer auprès des différents stands. Une invitation à redécouvrir le plaisir de se rencontrer, au fil des mercredis et des animations de la saison.

ANIMATIONS ET ESPACE CONVIVAL

LE MARCHÉ de gland

LE GRAND MARCHÉ

DU 22 AVRIL AU 7 OCTOBRE

SAVEURS D'ICI ET D'AILLEURS

FRAIS LOCAL ET ARTISANAL

+ gland.ch/le-marche-de-gland

# Frelon asiatique, les bons réflexes à adopter



**PRÉVENTION //** Lorsqu'il a découvert un nid de frelons asiatiques dans sa haie, Renaud a su réagir avec calme et méthode. Entre signalement rapide et intervention d'experts, ce Glandois nous livre son témoignage sur les bons réflexes à adopter face à cette espèce invasive.

«J'ai vu des frelons s'agiter autour de moi et je suis parti en courant!» s'amuse aujourd'hui ce Glandois, pourtant habitué au grand air étant donné sa passion pour la faune et la flore. Si le réflexe habituel est de laisser les frelons européens tranquilles, la vigilance est montée d'un cran le lendemain matin. En inspectant sa haie, il découvre une boule de la taille d'une orange. Après quelques recherches, photos et vidéo à l'appui, le diagnostic tombe: thorax noir et «chaussettes» jaunes, il s'agit bien du frelon asiatique.

Grâce au flyer d'information distribué par la Ville, les contacts sont sous la main. Le signalement est effectué le matin même sur la plateforme officielle. «La réponse est tombée en début d'après-midi, et une experte était chez moi en fin de journée pour retirer le nid», raconte-t-il,

agréablement surpris de voir le problème réglé en moins de 24 heures.

L'experte dépêchée procède alors au traitement par congélation du nid avant de l'envoyer à la Faculté de médecine pour analyse. Elle en profite pour rappeler que le frelon asiatique construit souvent deux nids. Un premier «nid primaire», de petite taille et accessible en début de saison (souvent sous un toit ou dans une haie), puis un «nid secondaire» beaucoup plus imposant, situé généralement à la cime des arbres en cours d'été. Ainsi, la destruction d'un nid primaire est plus facile et évite le développement de la colonie.

Côté administratif, la démarche s'est avérée tout aussi fluide. La Ville de Gland mène une politique active de lutte contre ce prédateur: elle prend en charge 100% des frais de destruction pour les nids situés sur le domaine privé. Bien que le numéro de parcelle ait demandé une petite recherche à Renaud, le processus sur le guichet virtuel a été simple.

Cette expérience a poussé cet habitant à sensibiliser son entourage. «Si je n'avais pas taillé ma haie, je ne l'aurais jamais remarqué». Pour lui, la clé réside dans l'observation et le calme. Son conseil aux propriétaires de jardin est clair: «Restez attentifs lors de vos travaux de jardinage, gardez vos distances et ne tentez surtout pas de régler le problème vous-mêmes. Au moindre doute, faites les démarches de signalement».

## COMMENT LES RECONNAÎTRE?

Frelon asiatique: plus petit que son cousin européen, il possède un thorax noir, un seul segment orangé sur l'abdomen et le bout des pattes jaune vif.

Frelon européen: plus massif, son corps est à dominante jaune rayé de noir, avec un thorax et des pattes d'un brun roux.

## QUE FAIRE EN CAS DE DÉCOUVERTE?

1. Photographier ou filmer l'insecte, le nid et toute autre découverte suspecte. Au moins un individu doit être clairement visible sur votre matériel. Ne pas s'approcher à moins de 5 m d'un nid et évitez de le secouer;
2. Noter la date, l'heure, le lieu et l'environnement (par ex. ruches, forêt) de la découverte;
3. Annoncer le cas suspect via la plateforme suisse d'annonce pour le frelon asiatique: [www.frelonasiatique.ch](http://www.frelonasiatique.ch);
4. Trouver un exterminateur formé à la destruction des nids de frelons: désinfecteurs privés ou Société d'Apiculture de Nyon;
5. Confirmer via le site [www.frelonasiatique.ch](http://www.frelonasiatique.ch) que le nid a bien été détruit, à quelle date et par quelle entreprise.

L'arrêté cantonal sur la destruction des nids primaires et secondaires du frelon asiatique (ADeFa) est entré en vigueur le 1<sup>er</sup> avril 2026. Il rend obligatoire la destruction des nids. Les communes peuvent désormais fixer des délais pour les mesures de destructions des nids.

+ [gland.ch/les-frelons-asiatiques](http://gland.ch/les-frelons-asiatiques)

# Une journée festive le 9 mai pour célébrer le Vieux-Bourg

**ÉVÈNEMENT //** Après plusieurs années de transformation, le Vieux-Bourg s'apprête à révéler son nouveau visage. Le samedi 9 mai 2026, la Ville s'animerà le temps d'une journée pour célébrer la fin des travaux et le renouveau du cœur historique de Gland.

Une cérémonie officielle marquera l'ouverture des festivités, avec les mots de bienvenue de Christine Girod, Syndique, et de Christelle Giraud-Nydegger, Municipale, suivis d'une verrée devant le bâtiment communal de la Grand'Rue 38. La fanfare et les voix du Petit Chœur DoRé accompagneront l'inauguration de la place dans une atmosphère musicale. Tout au long de la journée, animations culturelles, sportives, ludiques et gourmandes animeront les rues rénovées du Vieux-Bourg, avant un moment de clôture convivial à la Grand'Rue.

Les commerçants du quartier proposeront des activités inédites, allant d'ateliers de parfumerie et de fabrication de savons à des démonstrations de technologie 3D, en passant par des animations coiffure, ou encore des maquillages pour

enfants. Les visiteurs pourront aussi participer au rallye des commerçants, un jeu-parcours à travers le quartier, avec à la clé un voyage d'une valeur de 5'000 francs et de nombreux bons d'achat. L'annonce du gagnant sera faite à 17h30 par Gilles Davoine, Municipal.

Chaque rue du Vieux-Bourg offrira une atmosphère unique: la Grand'Rue proposera un grand moment de partage avec sa grande table, un voyage dans l'histoire du Vieux-Bourg avec des visites guidées et des lectures animées ainsi que la découverte de l'œuvre Florilèges, conçue par l'artiste Benoît Billotte. La Rue du Jura vibrera au rythme d'activités mêlant sport, créativité et jeux, avec notamment sa scène et l'activité Street-Foot. Cette animation phare, accompagnée de châteaux gonflables, de comédiens, de mascottes et d'un DJ, est proposée par l'association Futsal Gland, lauréate de la démarche participative du Vieux-Bourg en 2025.

La Rue du Borgeaud fera la part belle aux spécialités gourmandes et à des activités de prévention

sensationnelles, tandis que le Temple proposera concerts et visites commentées. L'espace de la Pépinière, quant à lui, deviendra un lieu d'échanges et de créativité avec des activités jeunesse, dont la réalisation en direct de tote bags sérigraphiés avec les artistes en résidence.

Pour que chacun profite pleinement de cette journée, la Ville encourage à privilégier la mobilité douce. Certaines rues seront temporairement fermées à la circulation, avec un plan détaillé à consulter sur le site de la Ville.



+ [gland.ch/inauguration-du-vieux-bourg](http://gland.ch/inauguration-du-vieux-bourg)

# Les gendarmes îlotiers au service du quotidien des Glandois

**SÉCURITÉ // Depuis janvier 2026, trois gendarmes îlotiers sillonnent la ville de Gland. Leur mission: assurer une présence policière visible, rassurante et accessible, en lien direct avec la population, les commerçants et les acteurs locaux. Ce nouveau dispositif, déployé en partenariat avec l'Administration communale et la Police cantonale vaudoise, renforce le sentiment de sécurité au quotidien en privilégiant le dialogue, la prévention et la résolution de problèmes.**

«Un policier de proximité doit être le plus visible possible, pour rassurer et être en contact avec la population», explique l'un des trois gendarmes îlotiers déployés à Gland depuis janvier 2026. Affectés exclusivement au territoire communal, ils se déplacent principalement à pied ou à vélo dans les quartiers, aux abords des écoles, à la gare ou sur les places de jeux. «On est beaucoup plus accessibles comme ça. Les gens nous interpellent souvent: ah, c'est vous les îlotiers!», raconte un gendarme.

Cette visibilité crée un lien de confiance. «Les personnes sont rassurées en nous voyant», observe son collègue. Mais elle suscite aussi des questions: «Parfois, il y a une certaine confusion. Il y a les trois îlotiers, les gendarmes du poste de Gland, les assistants de sécurité publique (ASP) de la Commune... On essaye de leur expliquer.»

## TRAITER LES PETITS PROBLÈMES AVANT QU'ILS NE DEVIENNENT GRANDS

L'efficacité de ce dispositif repose sur une collaboration étroite entre les services de la Commune



et les îlotiers, permettant de faire remonter les informations du terrain en temps réel. L'objectif principal: «Éviter que les problèmes ne prennent de l'ampleur», résume un îlotier. Conflits de voisinage, incivilités, littering, vols, visites suspectes signalées sur les réseaux sociaux: les îlotiers traitent les petits soucis avant qu'ils ne s'enveniment. «Même si ces affaires ont l'air anodines, elles peuvent pourrir la vie des personnes qui les vivent et prendre de l'ampleur. Il est important de trouver une solution le plus tôt possible», explique un membre de l'équipe.

Chaque matin, ils consultent le journal des événements de la nuit et peuvent compléter les renseignements en rencontrant les personnes concernées. «On a eu le cas d'une dame qui a posté une vidéo sur les réseaux sociaux montrant quelqu'un qui tentait de rentrer chez elle. Elle n'avait pas appelé le 117. On a pu la contacter, obtenir des infos, lui donner des conseils et la rassurer», témoigne l'un d'entre eux.

## UNE CHAÎNE DE SÉCURITÉ COMPLÈTE

Intervenant en complément des ASP, les îlotiers disposent de toutes les compétences de gendarmerie. «Ils peuvent prendre des premières mesures immédiatement. Toute la chaîne est à disposition», souligne le chef de poste. Cette réactivité se double d'une coordination étroite avec le poste de Gland, la gendarmerie mobile de Bursins et les ASP communaux, avec lesquels ils partagent les locaux. «On s'entend très bien. Chacun a trouvé sa place», confirme un îlotier. Un bureau opérationnel réunit chaque mois les responsables communaux, les cadres de la gendarmerie et les différents acteurs de la sécurité pour fixer les priorités. Les horaires s'adaptent aux besoins: marchés, manifestations, activités délictueuses, sorties d'écoles...

## UNE JOURNÉE SUR LE TERRAIN

Lors d'une patrouille à pied effectuée pendant ce reportage, les deux îlotiers se rendent d'abord au collège de Mauverney où le concierge a signalé un acte de vandalisme. Après avoir constaté les dégâts et pris note des informations, ils poursuivent vers la gare. Arrêt à la supérette pour échanger quelques mots avec la gérante: «Tout va bien? Pas de soucis particuliers?» Ce contact

informel permet de prendre le pouls du quotidien. La journée se termine par la rencontre avec le propriétaire d'une salle de ju-jitsu qui encadre des jeunes aux parcours parfois difficiles. «Ces échanges nous permettent de mieux comprendre ce qui se passe sur le terrain», expliquent-ils.

## «ICI C'EST CALME, MAIS ON EST CONTENT DE VOUS VOIR»

Les habitants réagissent positivement. «Vous êtes les fameux îlotiers! On a entendu parler de vous, vous voici enfin», entendent-ils régulièrement. Beaucoup disent: «Ici le quartier est calme, mais on est content de vous voir.» Une satisfaction apparemment paradoxale. «C'est dans l'idée de préserver ce calme», analyse un îlotier. Et de conclure: «On continue à régler autant que possible les problèmes autour d'un café plutôt qu'au tribunal.»

## LA VILLE DE GLAND BÉNÉFICIE D'UNE CHAÎNE SÉCURITAIRE COMPLÈTE

Les îlotiers de la Ville de Gland sont des gendarmes qui assurent la police de proximité auprès des habitants des commerçants et les acteurs locaux. Ils ne sont pas les seuls à agir pour la Commune et font partie d'une véritable chaîne sécuritaire comprenant la gendarmerie territoriale dont le rôle, sur l'ensemble du canton, consiste à assurer principalement les missions de police de proximité et d'investigations judiciaires au niveau local. La gendarmerie mobile assure les missions de police-secours 24/24, tous les jours de la semaine (appels au 117). Elle est présente dans 4 centres: Rennaz (Est), le Mont-sur-Lausanne (Centre), Yverdon-les-Bains (Nord) et Bursins (Ouest).

Ce dispositif sécuritaire est complété par les enquêteurs de la Police de sûreté vaudoise qui mènent les enquêtes. Les brigades spécialisées se trouvent au Centre de la Blécherette, mais d'autres enquêteurs sont basés dans les quatre régions judiciaires réparties sur le canton, notamment à Nyon et Morges.

# Soirée Ville des Idées: Gland devient votre terrain de jeu dès le 11 mai!

**ÉVÈNEMENT // Initié il y a trois ans, le plan d'action «Ville des Idées» touche à son terme. Dès le 11 mai, partez à la découverte des projets qui ont transformé Gland et participez à la grande soirée de clôture le jeudi 4 juin à la salle communale. De nombreux cadeaux vous attendent!**

En 2023, le temps était à l'imagination. Aujourd'hui, il est à la réalisation. Ce qui n'était alors que des concepts s'est transformé en actions concrètes, au cœur de notre Ville. Pour marquer cet aboutissement, la Municipalité donne rendez-vous aux Glandois le 4 juin à la salle communale pour la Soirée Ville des Idées.

Gland se transformera en un vaste terrain de jeu dès le 11 mai avec l'organisation d'une grande chasse au trésor urbaine. Parcourez la Ville et partez à la recherche de totems symbolisant les projets phares réalisés dans le cadre du plan d'action Ville des Idées. Ils pourront être échangés contre des cadeaux lors de la «Tombola des projets», qui se tiendra pendant la soirée du 4 juin. Que vous ayez participé à la quête ou non, il sera possible de tenter sa chance lors de ce moment festif, avec de nombreux lots à la clé!

Dès 18h30 à la salle communale, la soirée débutera par la partie officielle comprenant les

allocutions de bienvenue, une présentation vidéo des projets phares, en présence des autorités municipales.

Les festivités se prolongeront autour d'un apéritif dînatoire convivial, l'occasion de découvrir les projets en détail grâce à l'exposition de panneaux d'information. L'événement est gratuit et ouvert à tous, sur inscription préalable.



BOUGE &amp; SORS À GLAND

## BOUGE

### Initiation à la pole dance

**25 avril de 10h à 11h - Studio pole Emotion**

Découvrez la pole dance accessible à toutes, sans prérequis ! Renforcez votre corps en douceur tout en révélant votre féminité et votre confiance.

### Pilates

**30 avril de 18h45 à 19h45 - Studio M-corporelle**

Découvrez la méthode Pilates, une approche globale qui vise à développer un corps harmonieux et équilibré. Ce cours de Pilates vous aidera à renforcer, allonger et tonifier votre musculature en douceur.

### Initiation au Nanbudo

**4 mai de 18h30 à 20h30 - Montoly**

Le Nanbudo est une école de respect, d'autodiscipline et d'effort avec la possibilité d'une pratique en compétition. Pour les plus âgés, c'est un moyen d'entretenir sa condition physique et de se relaxer.

### Urban Training

**Dès le mois de mai de 18h30 à 19h30**

Des séances accessibles à tous, combinant marche (sans course à pied) et exercices de

renforcement, en plein air et dans une ambiance conviviale.

### Yoga Aérien

**5 mai de 9h à 10h - Studio M-corporelle**

Venez découvrir gratuitement un cours de yoga avec hamac, conçu pour vous porter, étirer, et soulager en douceur. Cette activité est accessible à tous les niveaux, avec des hamacs adaptés.

### Initiation au tir à l'arc

**10 mai de 10h à 13h - Terrain de la Ruaz, Chemin Solveig**

Venez découvrir le tir à l'arc dans un cadre idyllique. La Compagnie des Archers de Gland, l'un des plus grands clubs de Suisse romande, accueille les personnes intéressées lors de sa journée portes ouvertes.

### Relais de la foulée glandoise

**31 mai dès 9h - Centre sportif En Bord**

Le club de course à pied de Gland organise au Centre sportif d'En Bord, une course en relais de trois heures.

### En Bord en fête

**31 mai dès 10h - Centre sportif En Bord**

Le Centre sportif d'En Bord vous invite à une journée de découverte et de convivialité pour profiter pleinement de ses nombreuses installations ! Que vous soyez passionné de padel tennis,

de foot, de skateboard, de cyclisme (bourse aux vélos) ou que vous ayez simplement envie de tester des activités ludiques comme le teqball ou la pétanque, il y en a pour tous les goûts.

### Tournoi de foot 3V3

**31 mai dès 10h - Centre sportif En Bord**

En plus des nombreuses activités proposées, un tournoi de football 3 contre 3 (juniors E, D) sur terrain gonflable sera organisé pour les enfants, en plus des jeux à disposition.

### Initiation au Nanbudo

**1er juin de 18h30 à 20h30 - Montoly**

Le Nanbudo est une école de respect, d'autodiscipline et d'effort avec la possibilité d'une pratique en compétition. Pour les plus âgés, c'est un moyen d'entretenir sa condition physique et de se relaxer.

### Yoga et Wine

**3 juin de 18h30 à 19h30 -**

**Domaine de la Capitaine**

Profitez d'un moment unique alliant bien-être et plaisir gustatif. Le cours de yoga d'une durée de 60 minutes, sera suivi d'un verre de vin offert par le Domaine de la Capitaine. Vous aurez également l'opportunité de déguster des planchettes sur leur magnifique terrasse.

+ Informations et inscriptions sur [bouge.gland.ch](http://bouge.gland.ch)



## SORS

### Théâtre de Grand-Champ

**Nos vies à travers Piazzolla et Brel**

**25 avril à 19h et 26 avril à 17h**

Des artistes engagés et une chanteuse au charme envoûtant dans un voyage allant de Piazzolla à Brel. Maria de la Paz allie sa voix à l'ensemble de cuivres et percussions, Ad Libitum.

**Macpat, le chat chanteur - Ciné-mini**

**29 avril à 10h30**

**Le crime du 3<sup>ème</sup> étage - Ciné-actuel**

**29 avril à 19h**

**La maison des femmes - Ciné-seniors**

**30 avril à 14h**

### La veuve

**Du 30 avril au 2 mai, tous les jours, à 19h**

Un enterrement dans une salle d'apéro. Une tranche de jambon dans le rôle du mari. Il est le pire et le meilleur qu'elle ait rencontré dans sa vie. La veuve est un bijou d'humour noir en théâtre d'objet.

**Jonathan Max**

**7 mai de 18h30 à 20h30**

Jonathan Max, artiste anglo-suisse originaire du Royaume-Uni, évolue entre pop et R&B. Inspiré

par des références allant de Bob Dylan à Gorillaz, il compose, écrit et s'accompagne à la guitare.

### Lavomatic

**10 mai à 11h et 17h**

Dans une laverie réservée aux personnages de contes et aux super-héros, nous assistons à la rencontre imprévue entre une princesse, un loup, Spiderman et Harry Potter.

### Lapin Lapin

**20 mai à 19h et 21 mai à 20h**

Cette comédie théâtrale de Coline Serreau met en scène une famille nombreuse aussi excentrique qu'attachante, jonglant avec les difficultés du quotidien tout en cultivant une joie de vivre contagieuse.

### À la Bibliothèque

**Contes "Au pays des loups"**

**(dès 4 ans) avec Caroline Langendorf**

**29 avril de 14h à 14h45**

Un loup coquet, trois sœurs courageuses, des chaperons hauts en couleur... Une séance pleine d'aventures et de surprises au pays des loups.

**Viens jouer à la biblio - Jeux de société**

**(adultes et enfants dès 7 ans)**

**30 avril de 18h à 20h30 & 6 juin de 10h à 12h**

Venez découvrir des jeux de société en solo ou en famille avec l'association les Ludivores.

### Les Nocturnes de la bibliothèque

**30 avril et 28 mai de 18h à 20h30**

Ouverture mensuelle prolongée jusqu'à 20h30 pour profiter des services habituels: emprunts, retours, conseils personnalisés et moment calme.

**Mots et voix en espagnol - Palabras y voces en español (adultes et enfants dès 5 ans)**

**27 mai de 14h à 15h**

Histoires lues par Jazmin Gonzalez dans le cadre de la Journée de la lecture à voix haute. Suivi d'une bourse d'échange de livres en espagnol et d'une visite du rayon dédié.

**Viens jouer à la biblio - Initiation aux jeux de rôles (dès 16 ans)**

**28 mai de 18h à 21h**

Les associations « Les Ludivores » et « SwissRPG » animeront une soirée jeux de rôles.

### Tricote-parlote

**Chaque mercredi de 17h à 19h**

À l'étage de la bibliothèque, venez tricoter, crocheter et discuter en bonne compagnie autour d'un thé ou d'un café. Entrée libre, ouvert aux adultes (dès 16 ans), débutants comme confirmés. Et le dernier mercredi du mois, ouvert aux enfants dès 8 ans.

+ Retrouvez le programme culturel détaillé sur [sors.gland.ch](http://sors.gland.ch)



# LES BRÈVES

## FESTIVAL DES TOUT-PETITS 2026

Familles glandoises, à vos agendas! La Ville organise, le samedi 2 mai, de 10h à 16h, la troisième édition du Festival des tout-petits au Collège des Perrerets.

Cet événement, spécialement pensé pour les enfants de 0 à 6 ans et leurs familles, propose un programme riche en activités autour de la musique, du mouvement, de la lecture et du jeu. Une belle occasion pour les petits et leurs parents de partager des moments privilégiés de complicité.

Des stands d'information des partenaires de la petite enfance seront également présents pour renseigner sur les offres existantes, autour des besoins des enfants et de leurs familles.

Plus d'infos: [gland.ch/festival-des-tout-petits](http://gland.ch/festival-des-tout-petits)

## DÉSFFECTATION PARTIELLE DU CIMETIÈRE

La Commune de Gland procédera à une désaffectation partielle de certaines lignes de tombes dès le 1<sup>er</sup> septembre 2026.

Cette mesure concerne les sépultures dont les années d'inhumation sont comprises entre 1972 et 1977, conformément au Règlement cantonal sur les décès, les sépultures et les pompes funèbres (RDSPF).

Les familles qui souhaitent récupérer monuments et entourages disposent d'un délai jusqu'au 31 juillet 2026 pour en faire la demande écrite auprès du Service des infrastructures et de l'environnement (SIE). Passé ce délai, les objets non retirés d'ici au 31 août 2026 seront pris en charge par la Commune. Les personnes désirant être informées personnellement d'une prochaine procédure peuvent en faire la demande par écrit auprès du même service.

Plus d'infos: [gland.ch/cimetiere](http://gland.ch/cimetiere)

## PLONGEZ DANS LES COULISSES DE VOTRE VILLE LE 30 MAI À MONTOLY

La Ville de Gland participe à la toute première édition nationale de la journée de l'ASIC (Association Suisse des Infrastructures Communales) qui se tiendra le 30 mai 2026. À cette occasion, les portes du site de Montoly seront ouvertes au grand public pour une immersion inédite au cœur des services qui œuvrent au quotidien pour le bien-être des Glandois.

Le programme propose des démonstrations de machines, des ateliers et des échanges directs avec les équipes qui entretiennent et préservent l'environnement chaque jour. Les visiteurs pourront ainsi découvrir l'envers du décor et redécouvrir Gland sous un angle totalement nouveau.

# Le Scrabble, un vrai moment de partage!

**VIVAG // À l'écoute de ses membres, Vivag a le plaisir de lancer une nouvelle activité: le Scrabble**

Deux fois par mois, nous nous réunissons dans notre local et formons des équipes dans une ambiance bien sympathique: il y a des passionnés, des experts, mais également des novices.

Mais tout d'abord, quelques explications: ce jeu nous vient des Américains. Il fut inventé en 1933 par l'architecte new-yorkais Alfred Butts, «passionné de jeux de lettres et particulièrement d'anagrammes».

La crise économique que connaît l'Amérique en 1929, le déleste de son emploi. Fort d'une soudaine liberté, il réfléchit «à un jeu de société qui mettrait à la portée du grand public le jeu des anagrammes, jusque-là réservé aux cercles intellectuels».

Le jeu s'est d'abord appelé «Lexiko», puis «It» (Ça), puis «Criss Cross Words». Le nom définitif vient du verbe to scrabble, qui signifie «gribouiller, écrire de manière incohérente, jouer des pieds et des mains, chercher ou faire quelque chose à tâtons».

Le Scrabble est loin d'être un simple jeu de société: il combine plaisir, stimulation intellectuelle et lien social. C'est une espèce de gym cérébrale douce et efficace.

Ce n'est pas seulement «se creuser la tête», mais l'occasion d'échanger, de plaisanter, voire de raconter des anecdotes autour de certains mots. Bref, et encore une fois, de créer du lien social tellement important pour les aînés!



# Le Vieux-Bourg de Gland se pare de ses nouvelles fontaines

**TRAVAUX // L'installation des nouvelles fontaines constitue une étape clé de la métamorphose du Vieux-Bourg, conciliant respect du patrimoine et gestion durable.**

La transformation du Vieux-Bourg a franchi une étape symbolique avec l'installation de nouvelles fontaines. Face à la vétusté et aux fuites des anciens équipements, la Municipalité a choisi la modernisation en respectant la tradition.

Pour préserver l'identité locale au cœur de la Grand'Rue, entre les numéros 23 et 43, des répliques en pierre naturelle du Jura ont remplacé les anciennes vasques. Ailleurs, la modernité s'invite avec l'acier corten, dont le style apporte une touche contemporaine. Ce déploiement, validé par



des experts en urbanisme, inclut également la relocalisation de la fontaine du Borgeaud sur la nouvelle placette du Café du Rallye.

Au-delà de l'esthétique, ces installations répondent aux défis climatiques. Chaque fontaine est désormais équipée d'une électrovane permettant de réguler le débit en cas de sécheresse. Ce mariage entre patrimoine et durabilité offre un nouveau visage harmonieux au cœur historique de Gland.

# Fête de la Nature à Gland : une édition 2026 pour célébrer la biodiversité locale

**ÉVÈNEMENT // Du 20 au 25 mai, la Commune de Gland participe à l'événement national de la Fête de la Nature en proposant un programme d'animations et d'ateliers gratuits, dédié à la préservation de notre environnement. À travers la thématique «Un œil sur la nature», cette nouvelle édition invite à porter un regard attentif sur les beautés de la biodiversité locale.**

Après avoir exploré l'écoute en 2025, la Fête de la Nature mobilisera cette année la vue pour découvrir ou redécouvrir les beautés de notre patrimoine naturel. En collaboration avec plusieurs associations et artistes régionaux, la Ville de Gland vous a concocté un programme riche et varié du 20 au 25 mai. Le thème «Un œil sur la nature» est une invitation à ralentir pour observer les détails invisibles au premier regard, tout en restant vigilant face à la fragilité des équilibres qui nous entourent.

Cette édition 2026 débutera le mercredi 20 mai au Marché de Gland avec des activités proposées pour tous les âges et un village de sensibilisation. La semaine se poursuivra aux quatre coins de la ville, de la gare au Domaine Impérial, en passant par le canapé forestier.

Entre ateliers pratiques, explorations sylvestres et observations nocturnes, chaque rendez-vous propose de porter un regard neuf sur la faune et la flore glandoises. Toutes les activités, dont les inscriptions sont ouvertes depuis le 15 avril, sont offertes par la Ville de Gland pour favoriser la convivialité et l'engagement citoyen.

# Galaxeos : cybersécurité et infogérance de proximité pour assurer la continuité de votre PME

Fondée en 2022 par Sylvan Laurence, Galaxeos accompagne les entreprises de la région avec un objectif clair: garantir une informatique **fiable, sécurisée et disponible**. Basée à Gland, la société privilégie une approche sur mesure qui combine expertise technique, proximité et vision stratégique. Dans un contexte où une panne, une perte de données ou une cyberattaque peut rapidement impacter l'activité, Galaxeos aide les organisations à réduire les risques et à se concentrer sur leur cœur de métier.

## Une expertise adaptée aux PME... et aux entreprises en croissance

Galaxeos s'adresse à toutes les structures ayant des besoins informatiques, avec une attention particulière pour les **PME locales** et les **entreprises en développement**. Parmi ses clients figurent des communes, des entreprises familiales et des sociétés de plus grande envergure, actives dans des secteurs variés. Malgré la diversité des métiers, les attentes se rejoignent: disposer d'une infrastructure **évolutive**, d'un support **réactif** et de solutions **robustes** pour assurer la continuité des opérations.

**Cybersécurité, sauvegardes et infogérance: des solutions sur mesure**  
Au cœur de l'offre Galaxeos: la **sécurité informatique** et la **protection des données**.

L'entreprise conçoit des solutions de **sauvegarde personnalisées**, adaptées à chaque environnement, afin de faciliter une reprise rapide en cas d'incident. Chaque collaboration débute par un **audit/ rendez-vous bilan structuré**, qui permet de: · établir un état des lieux de l'infrastructure et des usages, · identifier les risques principaux (pannes, accès, sauvegardes, postes, continuité), · fournir des recommandations priorisées et un plan d'actions concret. Galaxeos propose également des services **d'infogérance**: surveillance des systèmes, gestion des postes de travail, maintenance, suivi et accompagnement. S'y ajoutent des prestations de cybersécurité adaptées au contexte actuel, y compris pour les structures modestes. Enfin, l'entreprise met un point d'honneur à **former et accompagner** les équipes afin de renforcer les bonnes pratiques et, lorsque le client le souhaite, gagner en autonomie.

## Le choix du local et de la confiance

Galaxeos privilégie le **local** et des partenaires suisses, avec une attention particulière portée à l'**hébergement** et à la **souveraineté des données**. Ce choix renforce la sécurité, la conformité et la qualité, tout en s'inscrivant dans une logique de confiance.



Avant la panne ou l'attaque, faites le point. Contactez Galaxeos pour planifier un audit et obtenir un diagnostic clair, avec des priorités et des actions concrètes.

### Galaxeos SàRL

Rue du Jura 19, 1196 Gland  
+41 21 552 24 08  
info@galaxeos.net – <https://galaxeos.net>  
[www.linkedin.com/company/galaxeos](https://www.linkedin.com/company/galaxeos)

## NOUVEAU À GLAND !



**Self Défense pour 60+**



[www.kravmagalacote.ch](http://www.kravmagalacote.ch)  
079 315 44 72 - 1196 Gland

## CHÂTEAU DE LUINS

Domaine viticole avant tout, le Château de Luins vous accueille au cœur de ses vignes pour vivre des moments authentiques autour du vin.  
Du verre partagé à la grande célébration, nous organisons vos événements – privés, professionnels ou entre amis – dans une atmosphère simple et chaleureuse.

Dégustez nos vins, explorez notre univers, et vivez une expérience authentique au cœur du vignoble de La Côte.

"Prenez notre temps, il est à vous."



Château de Luins, Route du Village 23 - 1184 Luins | 078 600 84 30 | [www.chateau-deluins.ch](http://www.chateau-deluins.ch) | [contact@chateau-deluins.ch](mailto:contact@chateau-deluins.ch)

## LE DÉFILÉ DU MULTIMÉDIA



Le multimédia d'ici.

Livré par votre voisin:



[seic.ch](http://seic.ch) | 022 364 31 31



# La santé de nos forêts se dégrade



Coraline Chytil

Sur le terrain, Denis Pidoux (à gauche) et Amaury Annen (à droite) préparent l'avenir de nos forêts.

## NATURE

**La forêt a beaucoup souffert ces dernières années face à la chaleur et la sécheresse. Amaury Annen et Denis Pidoux, à la tête de l'Association du Groupement Forestier de la Serine (AGFORS), parlent d'une situation inquiétante.**

Publié récemment par L'Office fédéral de l'environnement (OFEV) et l'institut fédéral de recherches sur la forêt, la neige et le paysage (WSL), le rapport forestier 2025 dresse un constat alarmant: la forêt suisse n'a jamais subi une telle pression. Il met en évidence la

multiplication des atteintes aux forêts imputables aux événements climatiques extrêmes tels que la chaleur, la sécheresse et les tempêtes. «Pour que la forêt reste un écosystème sain, résistant et productif à long terme, il faut à l'avenir favoriser des essences plus résistantes aux changements climatiques et aux organismes nuisibles», avertissent les auteurs de ce rapport. Les organismes fédéraux préconisent de leur côté de «favoriser des structures boisées diversifiées, avec le choix d'essences d'avenir adaptées au climat, afin d'amorcer une véritable régénération des forêts». Un discours loin d'être rassurant et qui concerne l'ensemble du territoire

national avec certaines régions plus touchées que d'autres.

### Notre district très impacté

Sur le terrain, Amaury Annen et Denis Pidoux dresse le même constat sur l'ensemble du territoire géré par LAGFORS, qui s'étend sur les communes de Bassins, Begnins, Bursinel, Bursins, Dully, Essertines-sur-Rolles, Gilly, Gland, Le Vaud, Luins, Marchissy, Rolle, Tartegnin, Vich et Vinzel. «Durant l'année 2025, la mortalité a été particulièrement forte. En conséquence, les équipes forestières doivent travailler dans l'urgence pour abattre les arbres dangereux. Secs, ils ne pourront plus servir pour du bois de construction. Ils seront déchiquetés en plaquettes, pour devenir du «bois-énergie», servant à chauffer les ménages de la région. Cela occasionne une perte économique pour les organisations chargées de la récolte des arbres» déplore Denis Pidoux, garde forestier et membre de la direction de l'AGFORS. «Les effets dévastateurs du dérèglement climatique sur nos forêts étaient connus, mais ils se sont accélérés ces dernières années», ajoute Amaury Annen, directeur de l'AGFORS.

### Deux territoires distincts

La surface forestière gérée par l'AGFORS se divise en deux zones aux profils différents. Sur les communes de plaine, ce sont les feuillus qui sont en nombre, dont les hêtres et les frênes qui sont particulièrement touchés. «On estime que 30% de feuillus ont séché sur pied», précise Amaury Annen.

Même constat dans les forêts de plus haute altitude, constituées principalement de

*Suite en page 17>>*



**SWISS FERMETURES**

Les fenêtres et portes, notre métier !

**15 ans**



Avenue du Mont-Blanc 20  
1196 Gland - 021 617 10 10  
contact@swiss-fermetures.ch



## Jardins de Jim

VOTRE PAYSAGISTE

Rue du Borgeaud 18 · 1196 GLAND · 079 560 76 96  
Jardinsdejim.ch · james@jardinsdejim.ch

## Votre partenaire immobilier sur La Côte

Gérance | Administration PPE | Courtage | Estimation | Rénovation



**CG**

CHRISTIAN GANDER

G E S T I O N  
I M M O B I L I È R E

📍 Av. du Mont-Blanc 24A - 1196 Gland | ☎ 022 995 90 90 | ✉ info@cggi.ch

# Découvrez le Nanbudo à Gland : une discipline complète pour le corps et l'esprit.



## À la recherche d'une activité qui allie sport, santé et énergie positive ?

Les cours de Nanbudo à Gland vous invitent à découvrir un art martial moderne, dynamique et accessible à toutes et tous.

Le Nanbudo est un art martial d'origine japonaise fondé par Yoshinao Nanbu. Il combine techniques de défense, enchaînements fluides, travail de coordination et maîtrise de la respiration. Plus qu'un sport, c'est une véritable école de discipline, de respect et de confiance en soi.

## Cours mixtes – Tous les lundis de 18h30 à 20h30.

Nos cours mixtes accueillent adultes et adolescent-e-s dans une ambiance conviviale et motivante. Que vous soyez débutant-e ou pratiquant-e confirmé-e, chacun-e progresse à son rythme grâce à un encadrement attentif et bienveillant.

## Les bienfaits du Nanbudo :

- Amélioration de la condition physique ;
- Développement de la souplesse et de la coordination ;
- Renforcement musculaire en douceur ;
- Gestion du stress et meilleure concentration ;
- Gain de confiance et énergie positive ;
- Self défense.

Les séances alternent travail technique, exercices dynamiques et moments de recentrage. On y transpire, on s'y dépasse... mais toujours dans le respect de soi et des autres.

## Un art martial au service de la santé

Le Nanbudo met l'accent sur l'équilibre entre le corps et l'esprit. Grâce au travail

respiratoire et aux mouvements harmonieux, il favorise le bien-être global et aide à relâcher les tensions accumulées au quotidien. C'est l'activité idéale pour se ressourcer après une journée de travail ou d'études.

## Pourquoi nous rejoindre ?

Parce qu'ici, vous trouverez :

- Un esprit d'équipe stimulant
- Un cadre positif et respectueux
- Une progression adaptée à chacun-e
- Une pratique complète et motivante

Venez essayer, ressentir, expérimenter.

Le lundi soir, offrez-vous deux heures pour vous : bouger, apprendre, vous renforcer et repartir avec le sourire.

Rejoignez nos cours de Nanbudo à Gland et laissez-vous porter par l'énergie d'un art martial moderne, dynamique et profondément humain.

Site web : <https://nanbudo-lacote.ch/>  
Téléphone : 076 200 20 21  
Complexe Montoly, Gland

# Mon début à Gland : une belle surprise

Depuis l'ouverture de LN Studio Coiffure et Explore Coaching, j'ai été profondément touchée par l'accueil reçu à Gland. Je tiens simplement à dire merci. Merci à toutes les personnes qui sont venues découvrir mes services, merci à celles et ceux qui ont pris le temps de laisser un avis sur Google. Vos commentaires m'ont beaucoup encouragé.

Ce qui me tient à cœur dans mon travail, c'est de prendre le temps. Côté coiffure, j'accorde une grande importance au diagnostic, à l'écoute, pour être au plus proche des envies et des besoins de chacun. Ce qui revient souvent dans les retours, c'est que les personnes se sentent entendues et comprises. Pour moi, c'est essentiel.

Je travaille avec des produits que j'ai choisis avec soin, notamment des gammes véganes et de qualité ce qui me permet d'être précise face au besoin du client.

Dans mon métier, il est important d'évoluer. J'aime apprendre de nouvelles techniques. Je me suis donc formée dans les massages du cuir chevelu avec une masseuse certifiée, et acquis une nouvelle gamme Kerasilk qui offre des soins exceptionnels du cuir

chevelu et des cheveux. Hésitez pas à venir découvrir.

En parallèle, j'ai développé un espace de coaching. J'ai à cœur de parler notamment de la prévention du burn-out. J'ai pu échanger avec plusieurs personnes ces derniers mois, parfois à l'occasion d'un rendez-vous coiffure, et je réalise à quel point il est facile de passer à côté des signaux. On pense souvent que cela va passer, que ce n'est pas si grave, jusqu'au moment où on est au point de rupture.

Je suis convaincue que la prévention est la clé pour éviter le burn-out. Pour éviter cela, je propose de passer un test qui permet de voir le niveau de stress. La plupart du temps quelques séances suffisent pour amener de vrais changements.

Aujourd'hui, je continue d'accueillir volontiers celles et ceux qui souhaitent venir, que ce soit pour la coiffure ou pour un temps de coaching. Mon souhait reste le même : proposer un espace simple, où l'on peut se poser, être écouté, et avancer.

Hélène Burri



078 685 94 87  
[www.LN-studio-coiffure.ch](http://www.LN-studio-coiffure.ch)  
[www.explore-coaching.ch](http://www.explore-coaching.ch)  
Hélène Burri  
Chemin des Magnenets 19A - 1196 Gland  
078 685 94 87

résineux. Fragilisés par la chaleur et la sécheresse, ceux-ci doivent de surcroît lutter contre le bostryche. « Une forêt affaiblie est moins résistante et donc plus vulnérable aux maladies ainsi qu'aux ravageurs comme le bostryche. C'est particulièrement le cas dans la région jurassienne où 40% des résineux sont endommagés ou renversés. Nous devons agir rapidement en récoltant plus tôt que prévu les arbres malades afin d'éviter la contagion et sauver un maximum de bois », explique Denis Pidoux.

#### Anticiper la forêt du futur

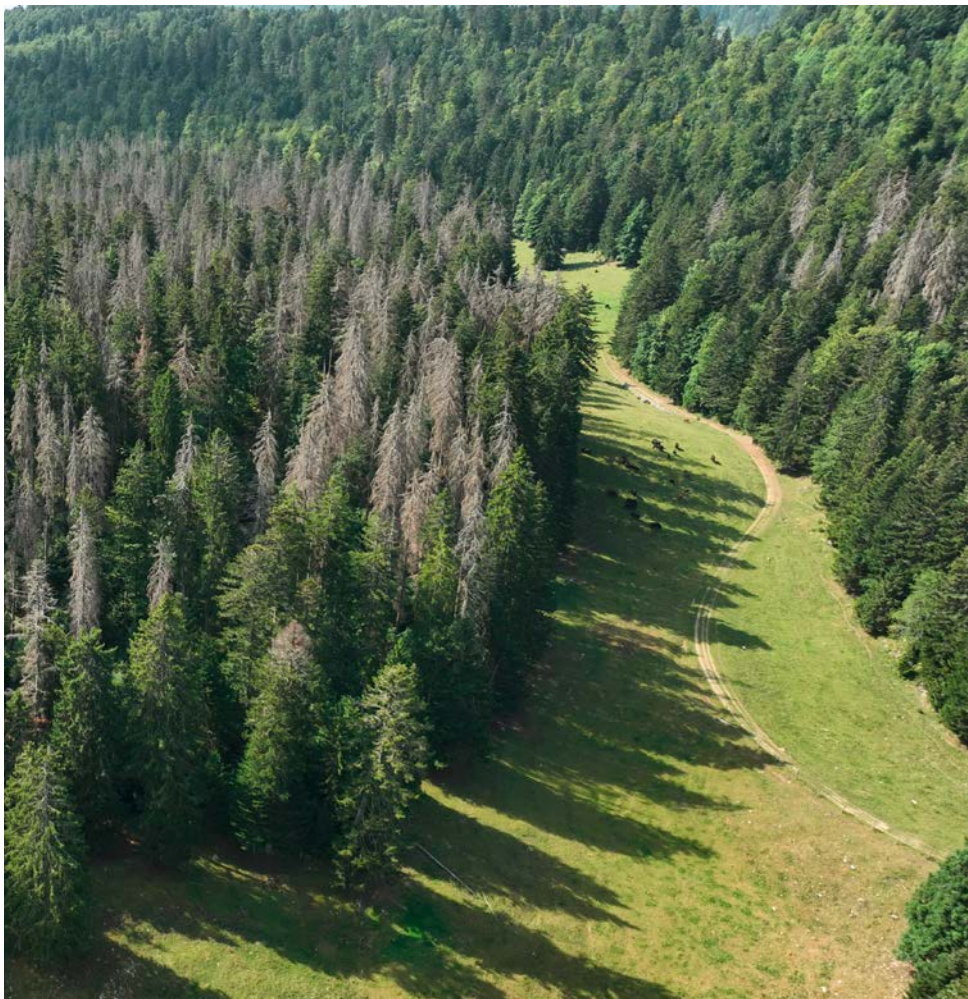
« La forêt de demain se prépare environ 100 ans à l'avance. Aujourd'hui, nos décisions reposent sur de simples pronostics qui dépendent de nombreux facteurs. C'est plus difficile qu'il n'y paraît », lance Denis Pidoux. En effet, dans le futur, de nombreuses

essences aujourd'hui dominantes ne seront plus adaptées aux nouvelles conditions climatiques. La pratique forestière est habituée à planifier à long terme, mais le besoin d'aide à la décision est désormais nécessaire. Ainsi, les équipes forestières suivent les indications des spécialistes de la sylviculture en privilégiant le chêne, l'érable à feuille d'obier, l'alisier blanc, le cerisier, le tilleul, par rapport au hêtre et au frêne. Pour les guider dans leurs choix de manière locale, le WSL a développé une application dédiée, Tree-App, qui fournit des recommandations sur les essences adaptées à chaque terrain. L'outil s'appuie sur le principe des « sites analogues »: il transpose une zone forestière actuelle dans les conditions climatiques du futur, en partant de l'hypothèse que les essences présentes sur un site similaire dans une région plus chaude seront adaptées à cet emplacement

dans les années à venir. « Je reste confiant en la résilience de nos forêts », tempère le directeur de l'AGFORS qui se veut positif face à l'incertitude.

En conclusion, il est important de souligner que la forêt suisse remplit de multiples fonctions, dont bénéficient aussi bien les êtres humains que l'environnement. Elle protège la population et les infrastructures en prévenant ou freinant les glissements de terrain, avalanches, chutes de pierres ou autres dangers naturels. Elle purifie l'eau et stocke actuellement plus de CO<sub>2</sub> qu'elle n'en libère. Le bois permet de remplacer des matériaux de construction énergivores, comme le béton armé. Par ailleurs, l'économie forestière et l'industrie du bois sont d'importants employeurs.

Géraldine Chytil



Prise par drone au lieu-dit « Les Frasses-Bassins », cette photographie montre l'ampleur de la sécheresse des résineux dans le Jura vaudois.

# AGFORS

GRUPEMENT FORESTIER

UN CENTRE DE COMPÉTENCES FORESTIÈRES  
AU SERVICE D'UN TERRITOIRE

## FORÊT 3'700 HECTARES

**BOIS**  
20'000  
M<sup>3</sup>/AN

**NOS MISSIONS**  
GÉRER DURABLEMENT LES FORÊTS  
VALORISER LE BOIS  
FORMER LA RELÈVE FORESTIÈRE

Scan me!

Agfors  
Groupement forestier de la Serine  
Rte des Montagnes 36, CH-1261 Marchissy  
info@agfors.ch - +41 22 368 18 92 - WWW.AGFORS.CH

**LE RENDEZ-VOUS POUR  
LES AMATEURS DE GRILLADES !**



# Lehgend.

Votre spécialiste en électroménager



Lehgend SA  
Av. du Mont Blanc 2  
1196 Gland  
022 354 05 05



lehgend.ch

# Changement de portes d'entrée et fenêtres : l'expertise de Swiss Fermetures

## Une expérience de plus de 15 ans, un gage de confiance

Depuis plus de quinze ans, Swiss Fermetures accompagne ses clients dans le changement de portes d'entrée et fenêtres. Cette longue expérience s'appuie sur un engagement constant envers la qualité d'exécution, la précision technique et le respect des attentes de chacun. Pour vous, cela signifie bénéficier de solutions adaptées aux exigences du marché suisse, où la performance énergétique, la sécurité et la durabilité sont des éléments essentiels.

## 15000 fenêtres posées dans la région

Avec plus de 15000 fenêtres installées, l'entreprise dispose d'un solide historique de réalisations locales. Ce chiffre reflète la confiance accordée par une clientèle fidèle, mais aussi la rigueur apportée à chaque projet, qu'il s'agisse d'une rénovation complète ou du remplacement d'un élément unique. Vous profitez ainsi d'un chantier traité avec le même niveau d'exigence, garantissant un résultat soigné et durable.



## Des portes d'entrée et fenêtres fabriquées en Suisse

Les produits sélectionnés sont issus d'une fabrication suisse, reconnue pour son haut niveau de précision et ses standards de qualité. Ce choix contribue à améliorer l'isolation de votre bâtiment tout en assurant la longévité de votre installation. En optant pour ces solutions, vous investissez dans un confort durable et dans la valorisation de votre bien immobilier.

## Une équipe qualifiée et entièrement interne

Votre projet est confié à des poseurs et techniciens expérimentés, travaillant depuis plusieurs années dans le domaine de la menuiserie extérieure. L'entreprise dispose de sa propre équipe et n'a recours à aucune sous-traitance, ce qui permet d'assurer un suivi direct de votre chantier ainsi qu'un contrôle constant de la qualité des travaux. Nous sommes à vos côtés, de la première prise de contact jusqu'au service après-vente.

## Un chantier propre et respectueux de votre espace

Chez Swiss Fermetures, nous accordons une attention particulière au respect de votre habitation. À chaque intervention, notre équipe veille à travailler avec soin et à laisser les lieux propres et ordonnés. Les zones de travail sont nettoyées et les anciens matériaux évacués, afin que vous puissiez profiter immédiatement de vos nouvelles installations dans un environnement propre et agréable.



## ENVIE D'UN POULET RÔTI ?

Visitez notre place de vente la plus proche

Tous les **MERCREDIS**  
GLAND: Marché hebdomadaire

Tous les **DIMANCHES**  
VICH: Rue de l'Etraz 6

# NE FAITES PLUS QU'UN POUR TRADER

Les comptes joints sont arrivés.

Partagez plus que des bons moments avec votre partenaire: partagez vos décisions financières.



[swissquote.com/joint-account](https://swissquote.com/joint-account)

 Swissquote

# Un Glandois aux J.O de Milan Cortina

## SPORT

**Le jeune Thomas Weir, 17 ans, a eu le privilège de représenter le pays de son père - l'Afrique du Sud - aux Jeux Olympiques 2026. Cet habitant de Gland a concouru dans deux disciplines, le slalom et le slalom géant.**

### De la Dôle aux courses FIS

Le ski, le Glandois y a goûté très tôt, dès l'âge de 3 ans. Pendant plusieurs années, il a skié pour le plaisir, en famille. Puis, pour participer à des compétitions, il s'est inscrit au Ski Club de Nyon à l'âge de 11 ans. Très rapidement, il a été sélectionné pour rejoindre l'association Ski Romand, qui a pour mission de former les jeunes entre 11 et 15 ans au ski de compétition. Dès 16 ans, les jeunes entrent dans la Fédération Internationale de Ski et de Snowboard (FIS). C'est à ce moment-là qu'il décide de concourir sous le drapeau sud-africain (fin 2024), un choix assumé pour pouvoir réaliser un rêve d'enfant.

### Expérience olympique

Grâce à ses bons résultats, il obtient sa qualification pour les Jeux Olympiques. Comme beaucoup d'enfants, il a toujours regardé les JO à la télévision, et en a rêvé. Il n'a jamais pensé y prendre part un jour, cela étant plutôt de l'ordre du «fantasme». Quand est tombée l'annonce officielle de sa sélection, la famille a vécu un grand moment de bonheur, mais aussi de soulagement. Le jeune skieur allait pouvoir glisser sur les mêmes pistes que les grands noms suisses tels que Meillard ou Odermatt, une expérience incroyable pour ce jeune de 17 ans! Le Glandois a véritablement réalisé qu'il faisait partie de l'aventure lorsqu'il a déballé les habits, un moment très intense émotionnellement.

Avant les courses a eu lieu la majestueuse cérémonie d'ouverture où Thomas a eu le bonheur de défiler en compagnie de son papa, devenu coach et préparateur - le skieur n'a pas de sponsor - et seulement 4 autres athlètes défendant les couleurs des «Springboks».

Une des particularités des compétitions des Jeux est qu'en slalom et en géant, tous les



Famille Weir

skieurs participent aux deux manches, alors qu'en coupe du monde, seuls les 30 premiers s'élancent une seconde fois. Lorsque les participants sont des outsiders, le but n'est pas de performer, mais de profiter de l'ambiance, de se faire plaisir, de vivre ce rêve et de graver ces souvenirs dans sa mémoire et son cœur. La pression existe, mais elle est moindre que pour un Marco Odermatt, par exemple. Arriver en bas de la piste était l'objectif du Glandois. Mission à demi-réussie puisqu'il a été éliminé en slalom (comme la grande majorité des participants d'ailleurs), mais a terminé les deux manches de géant. Franchir cette ligne d'arrivée sous les applaudissements de sa maman et de sa sœur qui avaient fait le déplacement, a été un mélange de joie, de fierté et de soulagement pour le jeune skieur.

Cette expérience olympique lui a permis d'apprendre à gérer la pression et à se rendre compte de l'organisation d'un tel événement. Cela lui apporte une motivation supplémentaire pour supporter des entraînements pour le futur. Cette quinzaine olympique s'est terminée de manière privilégiée pour Thomas

Weir, puisqu'il a eu l'honneur et la fierté de porter le drapeau de l'Afrique du Sud lors de la cérémonie de clôture.

### Et après?

Le retour en Suisse ne signifie pas l'arrêt de la saison. En effet, les courses FIS continuent jusqu'à fin avril. Pas question de rester sur son nuage olympique!

Actuellement en dernière année de Sport - Etudes à Lausanne, le Glandois va poursuivre sa formation à l'université. Ses entraînements, en hiver, se partagent entre week-end à la montagne et semaine à Lausanne et Gland, avec des exercices de renforcement musculaire et des camps pour les compétitions. En été, les jeunes athlètes partent en camp de ski sur les glaciers, et font beaucoup d'autres exercices et sports le reste du temps.

Vous pouvez suivre la suite de sa saison et l'encourager sur sa page instagram, @thomasweir\_ski

Valérie Bujes

« Fais du bien à ton corps pour que ton âme ait envie d'y rester »



**Institut Jyoti**

AYURVÉDA ⊕ MASSAGES ⊕ AROMATHÉRAPIE ⊕ PENTANALOGIE

[www.ayurveda-therapies.ch](http://www.ayurveda-therapies.ch)

Sur rendez-vous

Tél. 076 324 17 83

Grand-Rue 30 - 1196 Gland

Agréée ASCA

  
La petite  
**épicerie**  
6H30 - 21H30 - 7/7

  
**LA PETITE LIGNIÈRE**  
Rte Suisse 55 - 1196 Gland

Nos fraises et nos  
**asperges** vous attendent.  
Fraîcheur et saveur garanties!

# Joyeuse FÊTE DES Mères

La saison commence



**Hôtel  
Restaurant de la Plage**  
Famille PERTUZ  
Ch. de la Falaise - 1196 Gland  
022 364 10 35

Filets de perches, poissons du lac,  
viandes grillées, terrasse, vue sur le lac  
[www.hoteldelaplage.ch](http://www.hoteldelaplage.ch)

**ABSOLUMENT CHOCOLAT**

À TOUTES LES MAMANS  
...PRÊTS À FAIRE FONDRE...



Rue du Jura 12 - 1196 Gland



Pensez à la Fête des Mères

Route de l'Etraz 51  
1267 Vich  
Tél. 022 364 36 13  
[www.bissatsa.ch](http://www.bissatsa.ch)



**Schweizer**

Bijoux - Créations - Montres



Rue Mauverney 20C  
1196 Gland - 022 364 51 50  
[www.bijouterie-schweizer.ch](http://www.bijouterie-schweizer.ch)

*La Feuillantine*

PÂTISSIER-CONFISEUR-BOULANGER

Ouvert du mardi au dimanche  
Gland & Dully

[www.lafeuillantine.ch](http://www.lafeuillantine.ch)



**Cauderay Electrotecnic Léman SA**

Installations électriques, Photovoltaïque, Mobilité électrique,  
Remise en conformité OIBT, Câblage universel & Dépannages

Chemin du Vernay 20 - 1196 Gland

T. +41 22 364 14 75 - [info@electricite-cel.ch](mailto:info@electricite-cel.ch) - [www.electricite-cel.ch](http://www.electricite-cel.ch)



**OUVERT 7/7**

DIMANCHES et FÉRIÉS compris

*jusqu'au 7 juin*

1'700 variétés  
cultivées par nos  
soins à Gland.

*Faites le choix  
de la qualité!*



Cultivons l'inspiration

Route Suisse 40, 1196 Gland  
[www.schilliger.com](http://www.schilliger.com)

**15** ANS

**BSR**  
IMPRIMEURS

CONSEIL  
CRÉATION  
IMPRESSION  
RELIURE  
[BSRIMPRIMEURS.CH](http://BSRIMPRIMEURS.CH)