

N° 164
OCTOBRE 2025

GLANDCITÉ

aegr

JOURNAL D'INFORMATION LOCAL DE L'AEGR
ET DE LA MUNICIPALITÉ DE GLAND



GENS D'ICI

7

Du pain cuit au fournil
du Bois de Chênes

COMMUNE

10

Les bénéficiaires
du RTE sélectionnés

ÉCONOMIE

15

YOUHR, l'atelier horloger
installé à Gland

VIE LOCALE

17

Journée de recrutement
des sapeurs-pompiers

RAIFFEISEN

Banque Raiffeisen
de Gimel

50% placement
à terme à 1 an

1.60%*

50% fonds
diversifiés



**Flexi
Plan
50
50**

seic | Installations

Votre partenaire local pour toutes vos installations électriques.

Qu'il s'agisse d'une nouvelle construction, d'une transformation ou d'une rénovation, SEIC réalise toutes vos installations électriques.

- éclairages, prises, interrupteurs;
- mise aux normes d'installations électriques;
- amélioration de l'efficacité énergétique;
- service, entretien et dépannage 24/24.

Nous garantissons la qualité et la sécurité de vos installations électriques!

Dépannage
24 h / 24



Contactez nos spécialistes
seic.ch/installations-electriques/



Déjà bientôt 1 an à Gland... et la rentrée est là ! 🇨🇭

Depuis décembre dernier, Papetech est à vos côtés à Gland – et grâce à vous, l'aventure continue ! Pour cette rentrée, votre papeterie locale est prête à répondre à tous vos besoins : école, bureau, maison... tout est là !

Lundi à vendredi : 8h00 - 18h00
Samedi : 9h00 - 12h00

☎ 022 566 22 20
✉ papetech@papetech.ch
www.papetech.ch

Merci pour votre confiance depuis bientôt un an. Passez nous voir, on se réjouit de vous retrouver pour cette nouvelle rentrée !



RUE DE LA PAIX 1B
1196 GLAND

PAPETECH



BUCHS
SANITAIRE SA

Installations
sanitaires

Parois de douche

022 362 30 30

www.buchssanitairesa.ch



PROMA
STORES

A votre service
depuis 1976

Tél. 022 364 42 10 • Fax 022 364 38 33
Gland/Nyon • www.proma.ch



PARO OPTIC
Gland - Nyon

Votre 2^{ème} paire **OFFERTE**

A l'achat d'un équipement complet (monture + verres)
nous vous offrons une 2^{ème} paire à votre vue*

*voir conditions en magasin



CTA
www.cta-services.ch

Ici à Gland !

Ménages / conciergeries / nettoyages spécialisés

IMPRESSUM

Gland Cité

Journal d'information local de l'AEGR
et de la Municipalité de Gland.
Parution: 6 fois par an.

Éditeur

AEGR-Association Économique
de Gland et Région
www.aegr.ch

Prochaine parution: 27 novembre 2025

Remise des publicités / publiereportages:

Délai: 31 octobre 2025
à Olivier Schwab,
pub-gc@aegr.ch - 076 380 86 62

Adresse du journal

Gland Cité - CP 423 - 1196 Gland

Président de l'AEGR

Stéphane Fenner, 078 827 02 01
E-mail: contact@aegr.ch

Trésorier

Louis de Bourbon Parme

Impression

BSR Imprimeurs SA - 1196 Gland
022 354 09 90
glandcite@bsrimprimeurs.ch
www.bsrimprimeurs.ch

Rédacteur en chef

Romain Marchand - redac-gc@aegr.ch

Ont collaboré à ce numéro

Valérie Bujes - valerie-gc@aegr.ch
Géraldine Chytil - geraldine-gc@aegr.ch
Sarah Liman - sarah-gc@aegr.ch
Marie Jobin (pages communales)

Tirage de ce numéro

12'000 exemplaires
Distribution gratuite dans
tous les ménages de Gland,
Prangins, Duillier, Vich, Coinsins,
Luins, Vinzel, Begnins, Dully.
Distribué par La Poste

Avertissement

Le journal se réserve le droit d'écourter
les textes remis par les annonceurs.
Il n'assume pas les erreurs éventuelles
dans les textes intégraux remis par les
annonceurs.

Errare humanum est...



ÉDITO

Et voilà. Il fallait bien que cela arrive. C'est une première, après 2 ans et pour ma 13^e édition, je dois publier un erratum: c'est effectivement en 1964 et non en 1954, que fût inaugurée l'autoroute!

Cela aura donc passé les mailles des diverses relectures avant impression, mea culpa, mais cela n'aura pas échappé à plusieurs d'entre vous, qui nous l'ont souligné par courriel ou en échangeant dans la rue, et je m'en réjouis doublement: non seulement il nous tient à coeur d'être précis et factuels dans nos pages, mais cela veut aussi dire que celles-ci sont lues avec beaucoup d'attention.

Vous étiez par ailleurs très bavards en cette rentrée,

puisque vous avez également été nettement plus nombreux que d'habitude à nous remercier, principalement pour vous avoir fait plonger dans le passé à travers les articles sur l'histoire de Gland et de la Villa Prangins. On relève aussi que les mots-croisés étaient quelque peu ardue; petit clin d'oeil à cet ado que j'ai rencontré la semaine passée avec sa mère, ils se reconnaîtront, qui a été «obligé de faire quelques recherches sur Internet et d'en apprendre ainsi un peu plus sur l'histoire locale au passage», mais qui insiste bien avoir pu les compléter «sans regarder une seule fois les réponses».

D'autres voix évoquaient l'originalité de découvrir une entreprise atypique, à savoir la pêche familiale de la famille Fayet. Enfin, un responsable local d'association me reportait il y a quelques jours son appréciation de voir fréquemment le travail associatif mis en avant, qu'il soit culturel, environnemental, ou en l'occurrence sportif cette fois-là, avec la présentation du Futsal Club de Gland dans le dernier numéro. Toute l'équipe de rédaction vous remercie chaleureusement pour vos messages. Continuez de nous partager ainsi vos opinions, c'est hautement motivant et c'est bien là l'essence même d'un journal

ancré dans le tissu économique et social local.

Et bien, pour ce qui est des entreprises atypiques, cette livrée d'octobre vous en apporte une double-dose, toujours autour d'un art manuel: d'abord les mains pleines de farine, puisqu'on vous emmène en promenade automnale dans un Bois de Chêne pas encore tout à fait paré de ses plus rougeoyantes couleurs, à la rencontre de Samira Leroux, qui y utilise le fournil pour ses pains au levain bio, faits puis vendus sur place, ou que l'on retrouve au marché de Nyon le samedi (p7).

Puis de retour en ville, c'est d'un autre artisanat qu'il s'agit, cette fois brucelles et tournevis en mains, puisque ce sont celles de Roland Gloor, horloger et fondateur de YOUHR, dont il s'agit (p15). Plus de quatre décennies d'expérience horlogère et une passion toujours aussi vive, concentrées dans ses propres créations.

Quant à nous, du côté de la rédaction, nous nous mettons déjà en œuvre pour préparer le dernier numéro de fin d'année et, promis, je compte bien attendre encore au moins 13 éditions avant de refaire un erratum!

Romain Marchand



TOYOTA

Garage du Vernay votre agent local Toyota et Mitsubishi



MITSUBISHI MOTORS
Driven to Thrill



garageduvernay.ch



Chemin du Vernay 10 - 1196 GLAND - Tél. 022 354 07 07 - Réparations toutes marques - www.garageduvernay.ch

Ouverture d'un centre Snoezelen pour petits et grands à Gland

SANTÉ

Le Snoezelen est une approche multisensorielle douce qui mobilise lumières, sons, couleurs et textures, et même le goût. C'est une pratique respectueuse du rythme individuel, qui favorise le bien-être physique, émotionnel et cognitif de toute personne, quel que soit son âge, le tout dans un espace sécurisant.

Du rêve de la Cabane des Lucioles...

Deborah Matter, infirmière depuis 20 ans, a pu découvrir l'approche Snoezelen à l'hôpital, puis dans un établissement socio-éducatif. Elle a été profondément touchée par cette approche douce et relaxante. Dans son parcours professionnel, elle a eu l'opportunité de rencontrer David Grupe, président de l'association ISNA Suisse et expert du Snoezelen depuis 30 ans, ce qui a renforcé son désir de se former à cette pratique. Elle en est d'ailleurs bientôt certifiée.

Avec d'autres parents, elle a imaginé et porté **La Cabane des Lucioles** lors du concours du projet participatif communal de 2024, convaincue de son bénéfice pour toute la population glandoise (pas seulement dans un but thérapeutique). L'idée était double: permettre à chacun de vivre une expérience sensorielle inédite grâce au Snoezelen, tout en proposant un espace de rencontre convivial pour les familles.

Cependant, soutenir ce projet les a confrontés à plusieurs difficultés. Bien que soutenu

par le Service de la Jeunesse, aucune solution rapide n'a pu être trouvée, et le projet, arrivé en 6e position, n'a pas bénéficié d'un financement immédiat.

... à la réalité de l'Espace Sensorah

Ces obstacles ont fait évoluer le projet. Deborah Matter a ainsi choisi de se mettre en partie à son compte comme infirmière indépendante, ce qui lui permet d'exercer dans un cadre qu'elle peut façonner à son image. Pour elle, une salle Snoezelen était l'évidence.

Elle a alors choisi de soutenir et de s'investir dans une association déjà existante (l'Apé Gland), afin de contribuer à la vie locale. Ce parcours de bénévolat, grâce à des rencontres, lui a ouvert la porte, au sens premier du terme, d'une salle disponible au centre thérapeutique "Les Origin'Elles". L'infirmière va pouvoir créer sa propre salle Snoezelen, **l'Espace Sensorah**, en automne 2025.

Et maintenant ?

Son souhait est de permettre à chacun de découvrir un espace unique de bien-être et de sérénité, dans un cadre chaleureux, inclusif et ouvert à tous. C'est pourquoi elle souhaite pouvoir collaborer avec les associations et entreprises locales afin de contribuer à ce que cette approche soit accessible au grand public.

À l'Espace Sensorah, vous trouverez:

- des **consultations en santé mentale pour les enfants, adolescents, adultes**

et personnes âgées. Celles-ci sont prescrites par un médecin et prises en charge par l'assurance maladie. Les entretiens se déroulent dans la salle Snoezelen.

- des **ateliers Snoezelen**, individuels ou en famille.

L'Espace Sensorah a besoin de s'équiper davantage afin d'accueillir aussi bien les enfants que les adultes, notamment ceux vivant avec un handicap mental. Le matériel spécialisé Snoezelen est coûteux, c'est pourquoi l'infirmière va lancer un **crowdfunding** d'ici le mois de novembre.

Si vous avez envie de la soutenir dans son projet ou pouvoir bénéficier de ses ateliers ou consultations, n'hésitez pas à la suivre sur les réseaux sociaux et sur son site internet www.sensorah.ch.

Valérie Bujes

Contact

Deborah Matter

Infirmière en santé mentale
deborah.matter@curacasa-hin.ch
Mauverney 20C
079 340 88 33
Instagram: @espacesensorah
Sur rendez-vous uniquement



SWISS FERMETURES

Les fenêtres et portes, notre métier !

15 ans

Avenue du Mont-Blanc 20
1196 Gland - 021 617 10 10
contact@swiss-fermetures.ch



La Feuillantine

PÂTISSIER-CONFISEUR-BOULANGER
Ouvert du mardi au dimanche
Gland & Dully
www.lafeuillantine.ch



Simili

Accessoires auto - Quincaillerie de la Côte - Appareils ménagers

*C'est la saison du fromage!
Profitez de nos Actions
Grills et Réchauds!*

NOUVEAUX LOCAUX

Ch. de Fontenailles 3 - 1196 Gland - 022 364 32 64 - contact@simili-acc-auto.com - www.simili-acc-auto.com



les Délices

du traiteur à Gland

Route des Avouillons 30
1196 Gland
Tél. +41 (0)22 366 20 44
Natel +41 (0)79 355 85 38
www.lesdelicesdutraiteur.ch
info@lesdelicesdutraiteur.ch

Les Dragons, cheerleaders de La Côte

SPORT

Depuis le printemps 2023, une école de cheerleading a ouvert à Begnins. Au programme, des cours d'initiation et des exhibitions lors d'événements sportifs dans toute la région.

Autrefois connu sous le nom un peu péjoratif de pompom girl, le cheerleading est un sport qui se situe entre la gymnastique artistique et la danse. Loin de l'image véhiculée par les séries américaines, où de jolies filles en jupette scandent les louanges de leur équipe préférée, cette discipline requiert de nombreuses compétences comme de la technique, de la force, de la souplesse et de la coordination. «Le cheerleading est un sport multidisciplinaire sans contre-indication d'âge et de niveau mais qui demande une grande régularité», indique Géraldine Schauenberger, monitrice à Begnins et vice-championne suisse de la discipline.

De l'encouragement au sport

Pour la petite histoire, l'ancêtre du cheerleading est apparu au XIXe siècle aux Etats-Unis. A l'époque, l'idée était d'encourager les équipes en canalisant positivement l'énergie des spectateurs lors d'événements sportifs. Peu à peu, les formations ont ajouté des mouvements acrobatiques sur de la musique dynamique. Au fil du temps, des éléments plus techniques, tels que de la gymnastique au sol (tumbling), des enchaînement de portés (stunts), des sauts (jumps) et des pyramides, sont devenus des incontournables lors d'une prestation. A l'origine, les équipes étaient exclusivement formées d'hommes. Aujourd'hui, les femmes représentent 90% des athlètes.



Les Dragons Cheerleaders animent divers événements sportifs dans toute la région.

Seule école de La Côte

Fondé il y a deux ans, Cheerleaders La Côte compte aujourd'hui 25 jeunes élèves âgées 9 à 14 ans. Les cours, débutants et avancés, se déroulent sous la direction de Géraldine Schauenberger qui possède une riche expérience dans la discipline. En effet, l'habitante de Chésérèx a débuté la danse classique à l'âge de quinze ans avant de bifurquer vers le hip-hop puis le cheerleading, qu'elle pratique depuis dix ans. «Le cheerleading est avant tout un sport d'équipe. La gestion des émotions en public est très importante pour arriver à se surpasser», précise la monitrice.

Des animations lors d'événements sportifs

Les cours c'est bien, mais les exhibitions c'est encore mieux. Pour mettre en pratique les mouvements travaillés lors des entraînements, les Dragons proposent des prestations lors de compétitions sportives. Depuis deux ans, leurs animations lors de rencontres du FC Genolier-Begnins et de l'Unihockey Club

Begnins enthousiasment équipes et spectateurs. Par ailleurs, Géraldine Schauenberger ambitionne de futures exhibitions de cheerleading lors des confrontations du club Rugby La Côte à Gland. Après une première expérience en compétitions très réussie lors du Spirit Fever Cheerleading Championship à Morges en mai dernier, les Dragons vont prendre part à des rencontres internationales à Genève et à Lyon l'année prochaine.

Aux responsables de clubs, n'hésitez pas à solliciter les Dragons pour de futurs événements. Retrouvez toutes les informations sur le site du club : www.cheerlacote.ch

Géraldine Chytil

Infos pratiques

Cours débutants :

mercredi de 14h00 à 15h30

Cours avancés : lundi de 19h30 à 21h00

Lieu : salle de gym de l'Esplanade à Begnins



SANTOS
 ASSURANCES & CRÉDITS


 DEPUIS 1987

Gestion sans frais

de vos Assurances et Crédits

022 354 08 00 Av. du Mont-Blanc 8 www.credits-assurances.ch





Rendez-vous
en ligne



Planification fiscale pour entrepreneurs



Comptabilité et fiscalité



Nous parlons français et anglais



En savoir plus

Fiduciaire Fidela Sàrl, Av. du Mont-Blanc 9, 1196 Gland, +41 22 819 10 10

1500 RÉFÉRENCES DE VIN
DES CONSEILS PERSONNALISÉS
UN MAGASIN
UNE ÉQUIPE DE PASSIONNÉS

CAVE
 CLUB DES AMATEURS
 DE VINS EXQUIS
cavesa.ch
 Rue de Malagny 28 - 1196 GLAND

RAIFFEISEN



Matthieu Picut

Responsable conseil clientèle individuelle

Banque Raiffeisen de Gimel

Avenue du Mont-Blanc 4
1196 Gland

Tél. 021 821 88 88
gimel@raiffeisen.ch
www.raiffeisen.ch/gimel

Votre projet immobilier, notre expertise

Devenir propriétaire est un rêve pour beaucoup, mais cela soulève souvent des questions : quel type d'hypothèque choisir ? quelle solution s'adapte le mieux à ma situation ? A la Banque Raiffeisen de Gimel, nous vous accompagnons pas à pas pour trouver l'option qui vous convient.

Hypothèque à taux fixe

Vous souhaitez de la stabilité et une planification claire ? Avec ce modèle, votre taux d'intérêt reste inchangé pendant toute la durée du contrat. Vous connaissez vos coûts à l'avance et êtes protégé contre les hausses de taux : une solution idéale pour avancer en toute sérénité.

Il n'existe pas de solution universelle : l'important est de choisir l'hypothèque qui correspond à vos besoins, votre projet et votre budget.

A la Banque Raiffeisen de Gimel, vous bénéficiez d'un conseil personnalisé, de produits adaptés et de la proximité d'une équipe à votre écoute.

Hypothèque SARON Flex

Idéale si vous souhaitez suivre l'évolution des marchés. Basée sur le taux SARON, elle vous permet de profiter directement des périodes de taux bas. Et si votre situation évolue, une conversion unique vers un autre modèle reste possible.

Contactez-nous dès aujourd'hui et avançons ensemble vers votre futur logement.

40 ans de passion : CEI HABITAT vous attend aux automnales !

Fidèle au poste même après 40 ans, l'aventure CEI habitat continue !

Après l'ouverture du nouveau showroom de Gland en 2024, CEI habitat fête cette année ses 40 ans ! Depuis quatre décennies maintenant, CEI Habitat, accompagne ses clients dans la création d'espaces de vie lumineux et confortables grâce à ses pergolas et vérandas sur mesure. L'entreprise a su allier savoir-faire artisanal, innovation et design pour devenir une référence en Suisse romande. « Cette longévité, nous la devons à la confiance de nos clients et à l'engagement d'une équipe passionnée ! » explique Mr Brun, dirigeant de l'entreprise depuis 2000. Des espaces pensés pour vous : À travers ses réalisations, CEI Habitat transforme terrasses et jardins en véritables havres de tranquillité, tout en mettant l'accent sur la qualité, la durabilité et l'esthétique.

Une diversité de produits pour chaque style de vie

Chez CEI Habitat, chaque projet est unique. En commençant par la proposition d'une large gamme de produits adaptés à tous les

besoins : pergolas bioclimatiques, vérandas design, stores, portails, abris de piscine, pool-houses, carports et portes d'entrées. Les produits sont personnalisables selon vos envies et s'intègrent harmonieusement à votre habitat. Qu'il s'agisse de créer un espace convivial pour recevoir, une pièce lumineuse ouverte sur le jardin ou un coin de détente à l'abri du vent, CEI Habitat offre des solutions sur mesure qui allient esthétique et confort.

Rendez-vous aux Automnales !

Nous sommes heureux de vous annoncer que CEI Habitat sera présent aux Automnales de Palexpo du 7 au 16 Novembre. Ce rendez-vous incontournable sera l'occasion de découvrir les produits, de poser toutes vos questions et d'échanger autour de vos projets d'aménagement extérieur ainsi que d'obtenir des conseils personnalisés.

« Venez nous rencontrer, célébrer ces 40 années d'expertise et imaginer avec nous vos futurs espaces de détente et de convivialité ! »



SHOWROOM

Rue de la Combe 9, 1196 Gland VD
contact@cei-habitat.ch
www.cei-habitat.ch



Samira Leroux, artisane boulangère au Fournil du Bois de Chênes

GENS D'ICI

Si vous vous promenez le vendredi dans le Bois de Chênes, il est possible que vous sentiez de la fumée ou la délicieuse odeur du pain cuit près de la Ferme. En effet, depuis janvier 2025, Samira Leroux utilise le fournil pour y fabriquer des pains au levain bio.

Son parcours

Ce vendredi de septembre, il est un peu plus de 9h lorsque je rencontre la jeune femme dans le fournil. Le feu brûle déjà, Samira sort plusieurs kilos de pâte de grands bacs pour y préparer les pâtons. Toutes les 4 minutes 30, une sonnerie lui rappelle d'ajouter une bûche afin de faire monter la température du four. Jusqu'en septembre 2023, la vie de Samira Leroux se déroulait non pas dans un fournil, mais dans un bureau. Rédactrice en chef et éditrice d'un mensuel sur la nutrition et la santé naturelle, son travail à 80%, très cérébral, ne correspondait plus à ses besoins. Au retour de son troisième congé maternité, elle sent qu'elle a atteint ses limites et donne sa démission, sans avoir mûri de projet. Elle savait simplement qu'elle devait se reconnecter avec son corps, afin de placer le plaisir au centre de son travail.

Pendant le Covid, elle s'est mise, comme beaucoup d'entre nous, à fabriquer son propre pain. À la manière de son levain, une idée mûrissait, mais son esprit la balayait systématiquement, jusqu'à ce que toutes ses barrières tombent: elle quitte alors son travail



Charles Magand

et se met à son compte. Coup de chance énorme, elle trouve un four à pain à Luins, qu'elle exploite un an à partir de novembre 2023. Puis elle découvre celui de la Ferme du Bois de Chêne, rénové en 2019. Il était alors utilisé seulement deux à trois fois par an à l'occasion d'événements. Elle s'y installe désormais tous les vendredis pour façonner son pain le matin, puis cuire l'après-midi.

Si Samira n'a pas de diplôme de boulangère, elle s'est en revanche formée auprès de professionnels, a beaucoup lu sur l'art de maîtriser la fermentation et, surtout, a énormément pratiqué.

La fabrication de ses pains

Ici, pas de pétrin mécanique, ni de chambre de pousse. Les pâtes sont faites comme à l'ancienne: pétries à la main et fermentées à température ambiante.

Samira prépare sa pâte à brioche la veille, afin qu'elle puisse fermenter au moins 24 heures. Les cinq autres sortes de pain (au petit épeautre, aux graines, au chocolat-cacao, aux fruits et le pain de campagne) ont besoin de moins de temps de fermentation, ce qui implique un réveil vers 4h du matin pour la jeune maman.

La température du fournil est inconstante et plutôt fraîche - 17 degrés en cette fin septembre (c'est tombé à 13 en janvier) - Samira doit s'adapter aux saisons en préparant des pâtes plus ou moins chaudes.

De même, la chaleur résiduelle de son four à bois est un paramètre dont la jeune femme tient compte dans ses calculs de cuisson. Lorsqu'elle retire les braises, en début d'après-midi, la température n'est pas toujours identique d'une fois à l'autre, ce qui peut entraîner de légères variations dans la coloration de la croûte.

Des promeneurs, curieux ou juste gourmands, profitent parfois de leur balade hebdomadaire pour repartir avec un pain rond sous le bras, avec de la farine 100% bio et locale, provenant de la ferme Jaggi à Coinsins et du Moulin de la Vaux à Aubonne. Les autres amateurs véhiculés pourront retrouver la jeune femme et ses pains sur le marché du samedi matin de Nyon.

Valérie Bujes

Week-end des Artisans Grand-Champ, Gland

Vendredi	7 novembre	18h00 à 21h00
Samedi	8 novembre	10h00 à 19h00
Dimanche	9 novembre	10h00 à 17h00

Avec le soutien de  Gland

Restauration

SEIC au service de la région depuis plus de 100 ans



Depuis 1899, SEIC fait partie intégrante du paysage régional. Créée par trois entrepreneurs visionnaires et détenue depuis 1947 par les communes de Gland, Prangins, Begnins, Coinsins, Duillier et Vich, SEIC remplit pleinement sa mission de distributeur d'électricité. Mais l'entreprise ne s'est pas arrêtée là. Fidèle à son esprit d'innovation, SEIC a su élargir ses compétences et propose aujourd'hui un large éventail de services: des installations électriques, des solutions pour la transition énergétique et des offres multimédia à travers son réseau de fibre optique jusqu'aux bâtiments.

L'excellence au cœur de l'innovation

En tant qu'acteur de proximité, SEIC accompagne donc les particuliers comme les professionnels pour rénover, optimiser ou remettre en conformité leurs installations électriques, ou encore pour leur permettre de produire et consommer une énergie plus durable. Au-delà de la variété de ses prestations, SEIC se distingue par une démarche qualité rigoureuse, constamment renforcée, comme en témoigne l'obtention, en 2023, de la certification ISO 9001 pour

l'ensemble de ses domaines d'activités.

Un rôle clé dans la transition énergétique

Face aux nouvelles exigences légales, SEIC, tout comme l'ensemble des entreprises d'approvisionnement en électricité, doit relever des défis majeurs. Cela implique notamment le remplacement des compteurs traditionnels par des compteurs intelligents, l'intégration de l'électricité photovoltaïque dans les réseaux ou encore, dès 2028, l'obligation de fournir une électricité composée de deux tiers d'énergie renouvelable suisse. Sur ce marché monopolistique, la Confédération suit de très près ces évolutions via l'ElCom, la Commission fédérale de l'électricité, qui veille au respect de la loi et surveille les prix. SEIC s'engage ainsi à rester conforme aux exigences tout en continuant à proposer un service de qualité à ses clients.

Un ancrage territorial fort et durable

Plus qu'un fournisseur d'énergie, SEIC est un acteur engagé dans la vie locale. Chaque année, elle soutient des manifestations

régionales et des associations culturelles, sportives ou sociales, contribuant ainsi à la richesse des activités locales. Une manière concrète de réaffirmer son rôle de partenaire régional, proche de ses communes et de leurs habitants.

Construire l'avenir avec vous

Depuis 1899, SEIC œuvre pour le bien-être des communautés locales avec un regard tourné vers l'avenir. Face aux enjeux climatiques, technologiques et sociétaux, elle renouvelle son engagement pour une énergie plus durable. Mandater SEIC, que ce soit pour vos installations électriques, vos services multimédia ou vos projets énergétiques, c'est faire le choix d'un partenaire de confiance à l'expertise reconnue, dont les engagements font battre le cœur de la région.

SEIC

Énergies - Transition énergétique -
Installations - Multimédia
Av. du Mont-Blanc 24 - 1196 Gland
T. 022 364 31 31 - www.seic.ch

Pensez à votre pergola pour le printemps!

www.cei-habitat.ch



Vérandas / Pergolas / Abris de piscine / Portails / Carport / Pool House

Venez nous rencontrer aux Automnales à Palexpo du 7 au 16 Novembre!



QUOI DE NEUF AU SPOP ? //

Le Service de la Population fait peau neuve et se rapproche encore des besoins de la population. Mieux répondre aux demandes, plus efficacement, tel est l'objectif du SPOP, sorte de couteau suisse multitâches de l'administration.

L'arrivée en janvier 2024 d'une nouvelle Cheffe de service a remis à plat l'organisation du SPOP, identifiant les compétences nécessaires à l'exécution des diverses tâches et favorisant l'émergence des collaborations internes permettant de répondre rapidement et efficacement aux

Les News communales #164

// Rédactrice responsable: Marie Jobin // Responsable édition: Christine Girod // gland.ch

nombreuses demandes. Je suis fier aujourd'hui d'observer les résultats de cette nouvelle dynamique.

Concrètement, l'organisation des tâches s'est développée autour de pôles d'activité qui structurent le Service. Le Groupe de Sécurité publique (GSP) composé de quatre ASP, la Police du commerce dans les mains d'un collaborateur et le secrétariat du service qui assure le guichet et la réception sont placés sous la responsabilité d'un Chef de groupe. Le pôle manifestations est composé de deux collaborateurs ainsi qu'une cheffe de projets qui répondent directement à la Cheffe de service. La Commission de police traite les dénonciations aux règlements communaux. Elle est composée d'un président et d'une secrétaire. Entre ces différentes entités se situe l'espace collaboratif permettant le traitement de nombreuses tâches particulières, location des salles, appui aux sociétés locales, appui à la commission d'intégration, la vente de cartes journalières de transport, etc. L'Office du contrôle des habitants

(OCH) est une entité placée sous la responsabilité d'une préposée au contrôle des habitants. Le cadre légal vaudois définit précisément son fonctionnement.

Le Conseil communal du 19 juin 2025 a validé l'introduction d'un nouveau concept de sécurité pour notre population en lien avec la gendarmerie. Dès le 1^{er} janvier 2026, 3 gendarmes îlotiers seront spécifiquement affectés à la sécurité de notre ville. Ils seront logés dans les bureaux de l'administration glandoise de la rue du Borgeaud 12 à proximité directe des ASP du Groupe de sécurité publique. Je me réjouis là aussi d'une nouvelle dynamique qui impactera notre administration communale à l'avantage de la population. Merci à l'ensemble des collaboratrices et collaborateurs du SPOP pour leur participation active à l'amélioration continue de nos services.

Gérald Cretegny,
Municipal en charge de la sécurité publique,
de la population et des transports publics

Des gendarmes îlotiers au service des habitants

SPOP // Des gendarmes îlotiers au service exclusif du territoire communal et de ses habitants.

Trois gendarmes îlotiers dédiés spécifiquement au territoire de la ville de Gland. C'est le concept qui a été développé par la Municipalité et validé par le conseil communal en juin 2025. Les îlotiers ont pour objectif de renforcer le dispositif sécuritaire en place et sa visibilité en ville.

La sécurité en ville est une préoccupation centrale tant pour les glandois que pour la Municipalité. Une partie de la population a émis l'impression d'un sentiment d'insécurité sur le territoire. Ce sentiment doit être comblé par des mesures concrètes et optimales. L'engagement de gendarmes-îlotiers pour le territoire communal permet de venir renforcer le dispositif sécuritaire en place et atténuer ce sentiment d'insécurité.

Actuellement, la sécurité publique sur le territoire communal est assurée par les assistants de sécurité publique engagés par la commune, ainsi que par le poste de gendarmerie établis à Gland et les patrouilles de la gendarmerie mobile de Bursins. Les gendarmes-îlotiers viennent compléter ce dispositif.

DES GENDARMES ÎLOTIERS, QU'EST-CE QUE CELA SIGNIFIE ?

Les gendarmes-îlotiers sont des gendarmes de proximité qui ont pour mission d'œuvrer exclusivement pour le territoire communal. Ils sont directement rattachés à la gendarmerie et possèdent toutes les compétences dédiées à un gendarme. Cela leur permet d'avoir une large palette d'outils leur donnant la possibilité de traiter de manière détaillée et ciblée les missions générales de police pour la localité. Ils renforcent ainsi le spectre de compétences de la gendarmerie sur le territoire. Par ailleurs, leur fonction de gendarmes de proximité leur permet d'apporter des réponses variées et adaptées aux besoins et spécificités de la ville et de la population. Tant dans la prévention que dans la répression. Ils contribuent au développement d'une approche en résolution de conflits constructive.

UNE COLLABORATION RAPPROCHÉE

Les gendarmes-îlotiers, bien que rattachés à la gendarmerie, auront leurs bureaux au sein des locaux de l'administration communale aux côtés des assistants de sécurité publique. Cela permettra de renforcer la collaboration entre l'ensemble

des entités qui travaillent pour garantir la sécurité sur le territoire communal. Ainsi, les îlotiers travailleront en lien étroit avec les assistants de sécurité publique, les travailleurs sociaux de proximité, la commune, la gendarmerie et toutes autres entités concernées par les enjeux sécuritaires. Un bureau opérationnel regroupant l'ensemble des acteurs de la gendarmerie et de la commune permettra de faire le lien entre les différentes entités, de calibrer les missions des gendarmes îlotiers et de s'assurer du bon fonctionnement de la sécurité publique et de l'apport de réponses adaptées aux spécificités de la ville

CONCRÉTISATION DU PROJET

Les gendarmes-îlotiers sont en cours de recrutement et prendront leurs fonctions au sein de la commune au 1er janvier 2026.



Rendez-vous au Forum Nouvelle Économie le 5 novembre

ÉCONOMIE // Chaque année, en novembre, le monde de l'économie locale se réunit au Théâtre de Grand-Champ pour échanger sur les tendances de demain, l'innovation et les partenariats.

Événement annuel réunissant tous les représentants de l'économie locale, le Forum Nouvelle Économie offre une vitrine aux acteurs économiques et une source d'inspiration à toute personne intéressée par les actualités locales. Cet événement a pour ambition d'anticiper les tendances de demain et d'identifier les grands virages à prendre. Depuis sa création, le Forum Nouvelle Économie s'est imposé comme un espace de rencontre et de collaboration, favorisant les échanges entre commerçants, entrepreneurs, artisans, décideurs et autorités locales.

Cette cinquième édition est une occasion parfaite pour faire le bilan de plusieurs initiatives originales mises en place dans le cadre du programme Nouvelle Économie que la Ville mène depuis 5 ans telles que le lancement d'un incubateur qui accompagne de jeunes entreprises prometteuses; la création du Revenu de Transition Écologique (RTE), démarche pionnière au niveau

communal ou la valorisation des entrepreneurs grâce au Prix attribué tous les deux ans.

AU PROGRAMME DE CETTE ÉDITION ANNIVERSAIRE:

15h00 – 17h00

Rencontres et découvertes, foyer du Théâtre de Grand-Champ

Stands de présentation des entreprises locales, des participants du Prix Nouvelle Économie, rencontres et réseautage.

17h00 – 19h30 Soirée Forum

« A la recherche des solutions de demain »

- Présentation des bénéficiaires du RTE – Revenu de Transition Écologique et des projets gagnants de la Démarche Participative du Vieux-Bourg.
- L'économie post-croissance au service du bien-être humain, dans les limites planétaires, présentée par Julia Steinberger.

- Un voyage inspirant vers les solutions de demain avec Yvan Richardet.
- Prix Nouvelle Économie, remise des prix, échange avec les lauréats.

19h30 – 21h00 Apéritif

Réseautage autour d'un buffet gourmand préparé par nos artisans locaux.

L'entrée est libre, mais les places étant limitées, il est vivement recommandé de s'inscrire sur gland.ch/forum



+

Informations concernant la disponibilité des stands: économie@gland.ch
Inscriptions: gland.ch/forum

Les bénéficiaires du Revenu de Transition Écologique sont connus



De gauche à droite: Christine Girod (Syndique), Aurel Termini, Elodie Bucciol, Valérie Mausner-Lager, Anja Imobersteg, Florian Chitra, Gilles Davoine (Municipal)

et de valorisation d'objets de seconde main. Localisé en proximité de la déchetterie communale, le lieu permettra aux habitants de prolonger la vie des objets du quotidien. LOM souhaite capter et revaloriser les flux d'objets via une plateforme de tri, de réparation et de revente structurée et ambitionne de réduire significativement la production de déchets.

TOIT VERT

Avec une gamme de solutions de végétalisation des espaces bâtis, accessibles aux collectivités et aux privés, Monsieur Florian Chitra vise à renforcer la biodiversité et l'adaptation au changement climatique. Spécialisée dans la culture de sedum indigènes 100% vaudois, sa pépinière fournit des bacs végétalisés et solutions pré-cultivées, avec un service d'entretien en option. Ces projets, qui s'inscrivent pleinement dans une dynamique de transition écologique, bénéficieront chacun d'un soutien financier pouvant atteindre CHF 70'000. – sur une année ainsi que d'un accompagnement personnalisé, afin de consolider leur modèle économique et renforcer leur impact sur le territoire.

RTE // Après un appel à candidatures lancé en décembre 2024 la Commission RTE a retenu trois projets emblématiques de l'économie de demain.

NONOS / CONSERVERIE DE VILLAGE

Monsieur Aurel Termini développe une production artisanale de bouillons bons pour la santé digestive et adaptés aux besoins nutritionnels spécifiques. Adaptés aux besoins des

professionnels de la cuisine, ses fonds de sauces offrent une alternative locale aux solutions industrielles. Complétée par la création d'une conserverie, sa démarche favorise l'autonomie alimentaire et valorise les produits locaux.

L'OBJET MIGRATEUR

Mesdames Anja Imobersteg et Valérie Mausner-Lager proposent de créer une filière du réemploi

Avec le lancement du RTE, la Ville de Gland confirme son rôle de commune pionnière dans l'expérimentation de modèles économiques durables. Ce dispositif incarne l'ambition de la Ville de répondre concrètement à l'urgence écologique tout en dynamisant l'économie locale.

+

gland.ch/rte

Rendez-vous le 1^{er} novembre 2025 pour la Fête multiculturelle

Gland est une ville multiculturelle avec pas moins de 118 nationalités représentées. Pour mettre en valeur cette diversité qui enrichit la ville, la Commission d'intégration organise chaque année la Fête multiculturelle, une manifestation gratuite et ouverte à toutes et tous.

L'occasion de passer un bon moment tous ensemble et de découvrir des spécialités culinaires, des musiques et des danses de tous les coins du monde.

Cette année, découvrez une exposition de dessins née d'une belle collaboration entre trois classes de l'école primaire de Gland, une artiste, Mme Marie Kolly et la Commission d'intégration.



Glisse
PATINOIRE DE GLAND

PROGRAMME 2025-2026

INFORMATIONS ET INSCRIPTIONS :

bouge.gland.ch

BOUGE.GLAND.CH
PATINOIRE@GLAND.CH
+41 79 454 51 74

COMPLEXE DE GRAND-CHAMP
CH. DE LA SERINE 2 - 1196 GLAND

OCTOBRE

31.10

**INAUGURATION
DE LA PATINOIRE**
Sur le thème d'Halloween
Vin chaud et raclette offerts
De 18h30 à 22h

DÉCEMBRE

06.12

TOURNOI DE FOOT SUR GLACE
Sans inscription - venez directement sur place
Informations sur : bouge.gland.ch
De 18h30 à 22h

2025

NOVEMBRE

15.11

SOIRÉE FLUO
Avec grimage et animation photobooth
de 19h à 21h
De 18h30 à 22h

JANVIER

10.01

SOIRÉE MALAKOFF
RÉSERVATIONS :
079 454 51 74
DISCO SUR GLACE

Avec musique et lumières disco
De 18h30 à 22h

14.02

**DISCO ST-VALENTIN
SUR GLACE**
Avec bracelets lumineux
et animations
De 18h30 à 22h

2026

FÉVRIER

07.02

**TOURNOI DE HOCKEY
POUR LES ENFANTS**
INSCRIPTION :
pinguins.rapides@gmail.com
De 10h à 17h

SILENT DISCO SUR GLACE
Avec musique
et lumières disco
De 18h à 22h

27.02

GALA DE PATINAGE ARTISTIQUE
De 19h à 20h30
DISCO SUR GLACE
Avec musique et lumières disco
De 20h30 à 22h

Sport'Ouvertes se développe !

JEUNESSE // Venez bouger et découvrir une variété de sports lors des Sport'Ouvertes le dimanche.

Venez bouger et découvrir une variété de sports lors des Sport'Ouvertes le dimanche. À la suite du succès du premier Sport'Ouvertes du vendredi soir lancé par les Travaillleurs sociaux de proximité (TSP) puis repris par le Centre de Rencontres et de Loisirs de Gland (CRL), le projet se développe. Cette fois-ci, la salle de gymnastique de Mauverney sera ouverte les dimanches après-midi pendant la saison froide, lorsque les possibilités d'activités extérieures sont limitées. L'objectif est d'offrir un espace aux jeunes âgés de 12 à 25 ans pour pratiquer une activité sportive collective,

en favorisant l'esprit d'équipe et la diversité des pratiques.

Concrètement, il s'agit d'un accès à la salle de sport de Mauverney du 2 novembre 2025 au 29 mars 2026 de 14h00 à 17h00 en présence d'un moniteur et d'une monitrice formé.e.s, ainsi que des Travailleurs Sociaux de Proximité en cas de besoin. Chaque mois est consacré à un sport différent, afin de créer de la variété et de maintenir la motivation. Le format proposé est de trois dimanches d'entraînement/initiation suivis d'un dimanche de compétition amicale avec un prix à gagner. Pour les informations sur chaque session, il y a lieu de consulter la page Instagram des TSP.



N'hésitez pas, de plus, à les contacter pour leur faire part de vos idées et envies de sport.





BOUGE & SORS À GLAND

BOUGE

24 octobre – Halloween à la piscine

Cette année, Halloween se vit dans l'eau! La piscine des Perrerets se transforme en un lieu hanté avec une ambiance aquatique et festive. Décorations, animations ensorcelantes et friandises attendent petits et grands pour une soirée inoubliable.

Plus d'infos: bouge.gland.ch

31 octobre – Inauguration de la patinoire

La patinoire éphémère revient au complexe de Grand-Champ avec 525 m² de glace, ouverte jusqu'au 1er mars 2026. Pour son inauguration, une soirée spéciale Halloween est prévue le vendredi 31 octobre dès 18h30: raclette, vin chaud (offerts) et DJ Ben pour l'ambiance festive! Plus d'infos: bouge.gland.ch

15 novembre – Soirée fluo à la patinoire

Venez patiner dans une ambiance fluorescente et festive! Au programme: grimage, musique et animation photobooth pour immortaliser vos meilleurs souvenirs. Une soirée conviviale à ne pas manquer.

Plus d'infos: bouge.gland.ch

18 novembre – Power Yoga

Le power yoga, style dynamique et exigeant qui aura lieu dans le Studio Healthy Cube. Une occasion parfaite pour se dépasser, renforcer son corps et retrouver énergie et équilibre. Cours GRATUIT

Plus d'infos: bouge.gland.ch

Retrouvez le programme sportif détaillé sur www.gland.ch/bouge

SORS

Théâtre de Grand-Champ

Il était une fois le violon - Le Petit Empereur de Chine

Samedi 1er novembre à 10h30 & 16h

Chaque mois, un conte musical éveille les tout-petits l'univers du spectacle.

Dans la cité interdite, le petit empereur de Chine s'ennuie. Un jour, il apprend qu'il est le seul à pouvoir vaincre le terrible Dragon aux Yeux Verts.

Rouille & paillettes

Samedi 1er novembre à 19h

Dimanche 2 novembre à 17h

Coincée dans une fête foraine, la fantasque famille Clapier plonge dans une réalité absurde et étincelante. Entre rêves punk, tango et sarcasmes, chacun lutte à sa manière contre l'ennui et les regrets. Une comédie déjantée, aussi drôle que vertigineuse.



Les rendez-vous cinéma

Ciné-mini

Me 12 novembre à 10h30

Ciné-actuel

Me 12 novembre à 19h

Ciné-seniors

Je 13 novembre à 14h

Siselabonga en afterwork

Jeudi 13 novembre à 18h30

Un duo qui fusionne les influences de tous les continents pour façonner leur son Afro Soul Tronic signature, riche en rythme, en émotion et résolument unique.

Une journée placée sous le thème de la comédie musicale, parce qu'on adore ça!

La Familiomédie

Dimanche 16 novembre à 11h

Une proposition spécialement destinée au jeune public où la crème de l'impro va bricoler, butiner et créer une histoire musicale exclusive, à partir de suggestions glanées dans le public.

La comédie musicale improvisée

Dimanche 16 novembre à 17h

Un spectacle unique à chaque fois: à partir des idées du public, six artistes créent en direct une comédie musicale chantée, dansée et rythmée. Un show éphémère, drôle et poétique, qui voltige entre répliques et claquettes, batterie et trompette.

L'effet miroir

Je 20 & ve 21 novembre à 20h

Sa 22 novembre à 19h

Dimanche 23 novembre à 17h

Théophile, écrivain en perte de vitesse, retrouve l'inspiration avec un conte poétique et aquatique. Mais ses proches, persuadés d'y reconnaître des allusions à leur vie, déclenchent un cataclysme familial. Une comédie drôle, touchante et un brin cynique.

À la Bibliothèque

Tricote-parlote

Tous les mercredis de 17h à 19h

Venez tricoter, crocheter et discuter en bonne compagnie autour d'un thé ou d'un café afin d'échanger de précieux conseils!

Entrée libre, ouvert aux adultes (dès 16 ans), débutants comme confirmés.

Et le dernier mercredi du mois, ouvert aux enfants dès 8 ans.

Les Nocturnes de la bibliothèque

Jeudis 30 octobre et 27 novembre de 18h à 20h30

Les services habituels sont disponibles: emprunts, retours de documents, conseil personnalisé et tout cela en soirée.

Soirée jeux spécial Halloween

Jeux de rôle (dès 16 ans) + jeux de société en famille (dès 9 ans)

Jeudi 30 octobre de 18h00 à 21h00

L'Association Les Ludivores animera une soirée jeux de société et jeux de rôle durant les Nocturnes de la bibliothèque.

Gratuit, sur inscription

Nuit du conte en Suisse:

«Voyage dans le temps»

Contes «Le Chant de l'Ogre»

dès 5 ans avec la Cie «La Pie Qui Chante»

Vendredi 14 novembre de 19h30 à 20h20

Au menu de ce spectacle bouillonnant: des histoires trépidantes, des chansons pétillantes, de la musique enivrante et des danses pétulantes. La Compagnie de la Pie qui Chante se réjouit de vous emmener sur les petits chemins forestiers qu'elle aime tant emprunter.

Gratuit, sur inscription. Dans la limite des places disponibles.

Jouons à la biblio

Samedi 22 novembre de 9h à 11h

Matinée jeux de rôle en famille (dès 7 ans)

L'Association Les Ludivores animera une matinée de jeux de rôle spécialement conçue pour les familles. Chaque duo doit être composé d'un enfant (dès 7 ans) accompagné d'un parent.

Gratuit, sur inscription

Infos et billetterie sur biblio.gland.chRetrouvez le programme culturel détaillé sur sors.gland.ch

Un nouveau secrétaire municipal à la Ville de Gland

ADMINISTRATION // La Commune de Gland a le plaisir d'annoncer la nomination de Monsieur Luca Nizzola au poste de Secrétaire municipal, fonction qu'il exerce depuis le 1^{er} septembre.

Fort d'une expérience de quinze années, dont près de dix consacrées au service public à Genève, il mettra ses compétences et son expertise au service de la Municipalité et des projets communaux. Dirigeant général de l'administration, il aura la responsabilité d'accompagner les autorités dans la mise en œuvre des décisions stratégiques et la conduite de projets majeurs, aux côtés des 230 collaboratrices et collaborateurs de la Ville.

«Je suis très heureux de rejoindre la Ville de Gland en tant que Secrétaire municipal. C'est un

honneur de me voir confier la direction générale de cette administration dynamique, au service d'une commune de 14'000 habitants et en pleine croissance. Cela me touche d'autant plus que j'ai vécu à Gland durant les trente premières années de ma vie. J'y garde de nombreux souvenirs et des liens de longue date, qui rendent cette prise de fonction particulièrement significative. Il s'agit pour moi d'un retour aux sources bienvenu. Je me réjouis de contribuer à un service public rigoureux, humain et attentif aux besoins de la population» annonce Luca Nizzola

La Municipalité se réjouit de cette nouvelle collaboration et adresse à Monsieur Luca Nizzola ses vœux de plein succès dans sa mission.



Fin des travaux au collège de Grand-Champ

BÂTIMENTS // Achèvement des travaux de surélévation et de rénovation du Collège de Grand-Champ. Une rentrée 2025-2026 sous le signe du renouveau.

Le Collège secondaire de Grand-Champ, initialement conçu et réalisé entre 1985 et 1992 par les architectes Mestelan et Gachet, vient de connaître une transformation majeure. En étroite collaboration avec le SBU, la Direction des écoles secondaires et les services cantonaux concernés (Enseignement obligatoire, Patrimoine, Energies etc.), le bureau d'architectes Glauco Lombardi a mené un ambitieux projet de surélévation et de rénovation du bâtiment. Après près de deux ans d'études, les travaux ont démarré en décembre 2023. Ils se sont achevés, comme prévu, pour la rentrée scolaire 2025-2026.

Cette transformation permet désormais d'offrir aux usagers des espaces modernisés, d'accueillir davantage d'élèves et de franchir une étape importante dans la transition énergétique de l'établissement. Le bâtiment est en cours de certification



Minergie-ECO, une reconnaissance qui atteste des hautes performances énergétiques et de la qualité écologique de la rénovation.

UN ÉTAGE SUPPLÉMENTAIRE, MODERNE ET POLYVALENT

La surélévation du collège a permis la création d'un nouvel étage comprenant:

- 12 salles de classe,
- 1 salle multimédia,
- 1 salle d'éducation nutritionnelle,
- 2 salles de réunion,
- 2 salles spécialisées,

- 2 classes modulables en une grande salle double,
- et 3 salles transformables en un unique grand espace selon les besoins.

LA SUITE: AUDITOIRE, TERRAIN BLEU ET TRANSFORMATION DE LA COUR

D'ici fin 2025, d'autres aménagements viendront encore enrichir les lieux, notamment la transformation de l'ancienne bibliothèque en auditorium et en salle d'exposition. Par ailleurs, la réfection du "terrain de sport bleu" est prévue au cours de l'année 2026.

En parallèle, la cour du collège, espace central de plus de 7'000 m², va également faire peau neuve. Le bureau d'architecture du paysage Approches pilote les études de ce projet, inscrit dans le cadre du Plan Climat communal. Une démarche participative a été mise en place par la Ville de Gland, avec l'organisation d'un atelier en juin 2025 réunissant les usagers de l'établissement. La réalisation du nouveau projet de la cour devrait débuter dès 2026.

Sur le Fil de Patrick Sumi

VIVAG, l'association Vivre ensemble à Gland, Pro Senectute et la Ville de Gland vous proposent dans le cadre des films «Ciné – Seniors», le film SUR le FIL de Patrick SUMI. Un périple de 5200 km à vélo de Lutry au Cap Nord avec de belles prises de vues et un récit de vie, dont l'auteur fixe le contexte: «Cadre dans une multinationale, j'ai atteint, à force de travail acharné, le poste que je souhaitais. Mais me voilà bientôt contraint de licencier la moitié de mon équipe. Je mets beaucoup d'énergie à tenter de sauver chaque emploi, jusqu'à l'épuisement. Les prémices du burn-out me donnent la force de quitter mon emploi avant de sombrer. C'est sans hésiter aussi l'occasion de réaliser mon rêve: un

périple à vélo de 5200 km entre Lutry et le Cap Nord. Sur le Fil revient sur ce moment de fragilité et de vagabondage cycliste de la Suisse à la Norvège, en passant par la Slovaquie, la Pologne les pays baltes ainsi que les trois pays scandinaves. Entre paysages spectaculaires, bivouacs sauvages et rencontres humaines, ce périple apparaît bientôt comme une thérapie, une ode à la réflexion et un voyage intérieur.»

Si ces quelques lignes vous ont donné envie d'en savoir et d'un voir plus, alors agendez d'ores et déjà la date du Jeudi 13 novembre à 14h00. Le film sera projeté en présence de son auteur au

Théâtre de Grand-Champ. Pour plus d'infos suivez les actualités sur www.vivag.ch

Laurent Sumi / Comité Vivag



Nouvelle édition de FOLG – Festivités ombre et lumière à Gland

FESTIVITÉS // La fin d'année approche, et avec elle revient la magie des Festivités Ombre et Lumière à Gland (FOLG) !

Après le succès de sa première édition, la ville célébrera à nouveau, l'ombre et la lumière du 1^{er} décembre au 11 janvier pour offrir à toutes et tous un rendez-vous unique, mêlant poésie et convivialité.

FOLG, c'est bien plus qu'une animation hivernale : c'est une fête participative qui implique tous les trésors de la ville. Habitants, associations, écoles, artistes, restaurateur-trice-s et commerçant-e-s se rassemblent pour imaginer des moments où la ville devient scène, décor et terrain de rencontre. Une célébration qui nous ressemble, chaleureuse et inventive, où chacun peut trouver sa place.

Cette deuxième édition reprendra les ingrédients qui ont fait le succès de l'an passé. La scénographie lumineuse, tronçon poétique qui avait conquis petits et grands à la Rue de la Gare, s'étendra désormais jusqu'à la Rue de Mauverney. La traditionnelle parade des UAPE fera résonner les rues de rires et de lanternes, tandis que les quartiers seront à nouveau au cœur de la fête. Le

Photo Club, fidèle partenaire, clôturera l'événement par un vernissage réunissant les plus beaux clichés de cette édition.

Et parce que chaque année doit réserver son lot de surprises, FOLG 2025 s'annonce encore plus riche. Le quartier de Mauverney accueillera sa propre soirée festive. Les restaurants glandois inviteront à des expériences culinaires inédites, pour marier plaisirs de la table et atmosphère lumineuse. Enfin, une chasse originale animera la ville : partez à la recherche des mystérieux FOLGÉMONE, petites créatures aux pouvoirs magiques... à collectionner et à partager !

Alors, préparez-vous à plonger dans un mois d'émerveillement et de découvertes. Du 1^{er} décembre au 11 janvier, Gland s'illumine et s'anime. Réservez la date, invitez vos proches, et laissez-vous emporter par la féerie des FOLG.



+ Plus d'infos et programme détaillé sors.gland.ch

Le P'tit marché a fait son retour

Le mercredi 15 octobre, la place de la Gare a retrouvé l'animation de son P'tit marché d'automne. De 16h à 19h, habitants et visiteurs ont déambulé entre pommes croquantes, fromages affinés et douceurs artisanales, faisant le plein de produits locaux et de rencontres.

Le P'tit marché vous donne rendez-vous chaque semaine jusqu'au 3 décembre, avant de laisser place aux éditions spéciales de Noël les 10 et 17 décembre.



+ gland.ch/decouvrir-et-sortir/les-grands-rendez-vous/le-marche-de-gland



Démarche participative du Vieux Bourg

La Ville de Gland met à disposition une enveloppe budgétaire de CHF 15'000.- destinée à financer des projets conçus, élus et réalisés par les Glandois afin de dynamiser le quartier du Vieux-Bourg : renforcer la visibilité des commerces, encourager la fréquentation et soutenir le tissu commercial local.

Les projets validés sont soumis au vote des habitants de Gland de plus de 16 ans sur la plateforme participative. Les habitants peuvent également voter sous forme papier directement au guichet de l'Administration. La période de vote populaire a commencé le 1^{er} octobre et se terminera le 30 octobre 2025.

+ www.gland.ch/vb



Soirée des 18 ans

CÉLÉBRATION // Co-organisé par la Ville de Gland et le Centre de Rencontres et de Loisirs, cet événement marque le passage à la majorité des jeunes Glandois et Glandaises.

La prochaine édition se tiendra le vendredi 14 novembre 2025, à la salle des colonnes du Complexe de Grand-Champ. A cette occasion, les jeunes célébrant leurs 18 ans en 2025 pourront profiter d'une soirée en 3 temps : un repas en présence de la Municipalité, une fureur où les participants s'affronteront en équipe lors de différentes épreuves musicales et une animation DJ pour enflammer la piste de danse.

Femmes seniors, un hommage en images

PORTRAITS // Samedi 30 août, la Maison communale s'est transformée en studio éphémère pour rendre hommage aux femmes seniors glandoises.

Quinze participantes ont pris la pose sous l'objectif de la photographe Ghislaine Heger dans une ambiance conviviale. À travers cette initiative, la Ville de Gland a souhaité célébrer ces parcours de vie inspirants, lors d'un moment de partage intergénérationnel.

YOUHR, une marque de montre haut de gamme fabriquée à Gland

ÉCONOMIE

Roland Gloor, horloger d'origine bâloise, a créé sa propre marque de montre il y a 5 ans, après plus de 30 ans dans les ateliers des plus belles maisons horlogères. Son atelier, installé à Gland, a vu naître la montre YOUHR One, déclinée en or blanc, or jaune et or rose.

Son parcours

Roland Gloor l'admet : il est tombé dans l'horlogerie par hasard. En effet, à 17 ans, il a la chance de rencontrer George Daniels, célèbre horloger autodidacte anglais, collectionneur, expert en restauration chez Breguet mais surtout inventeur de l'échappement coaxial, mécanisme encore utilisé par Omega. Ce dernier lui offre son fameux livre « Watchmaking » et l'invite à visiter son atelier. Le jeune homme vient de pénétrer dans le monde de l'horlogerie et ne le quittera plus.



Après avoir obtenu son diplôme d'horloger et de rhabilleur en 1984, Roland Gloor travaille pour diverses marques, comme Svend Andersen, Jaeger-LeCoultre ou encore Frank Müller. En 1999, il devient responsable technique chez Blancpain et rencontre la designer Jacqueline Dimier, une rencontre majeure pour la suite... Il y apprend la gestion de projets et de développement. L'horloger connaît désormais entièrement le processus de fabrication d'une montre.

Son passage chez Blancpain lui donne le goût de l'esthétisme mais surtout la vision du produit fini. Il réalise que les collectionneurs et amateurs se tournent vers les horlogers indépendants, au détriment des grandes marques, car ils souhaitent connaître l'histoire qui a inspiré la montre qu'ils acquièrent.

2007 marque un tournant pour Roland Gloor : il devient indépendant avec la création du Projet Youhr Sàrl. Autodidacte, il se met au service de plus petites marques, en les conseillant et en les accompagnant. Une idée commence à germer ; elle doit mûrir quelques temps encore avant d'éclore.

YOUHR : la Montre

Durant sa carrière, Roland Gloor a admiré le travail de nombreux horlogers et a pu contempler de superbes créations, mais n'a jamais repéré un modèle qui reflétait la perfection selon lui, c'est-à-dire la synthèse entre l'équilibre et l'élégance des lignes. C'est là que Jacqueline Dimier intervient, en accompagnant le créateur à dessiner l'idée

précise qu'il avait en tête : une montre extra-plate, qui rend hommage à tous les modèles classiques ayant marqué l'histoire de l'horlogerie, raffinés et au charme intemporel.

Ce projet l'a mis devant des défis personnels, le poussant à se dépasser, à s'affirmer et à grandir. Chaque détail de sa montre révèle sa personnalité. Il y a mis tout son être, toute sa conviction et son savoir-faire. L'horloger n'a pas voulu faire de compromis et a dû trouver ses propres solutions. Cette montre raconte son histoire de vie, reflète sa créativité et son authenticité. Sa passion pour l'artisanat, le goût du détail et son savoir-faire ont abouti à YOUHR One, dont chaque pièce a été pensée, dessinée et polie par Roland Gloor.

Après plus de 3 ans de recherche et développement, YOUHR One est donc née dans son atelier de Gland. La force de Roland Gloor est d'avoir su s'entourer d'artisans aux savoir-faire et compétences inégalables, comme pour la fabrication de nouvelles pièces du mouvement ou pour le décor entièrement guilloché à la main. Maintenant, une autre petite équipe est à l'œuvre pour faire connaître sa création, au nombre de 12 exemplaires pour chaque couleur d'or.

Quant à la suite, Roland Gloor sourit... Des idées, il en a plein, mais d'abord, il souhaite profiter de cette première naissance.

Pour en savoir plus : youhr.ch

Valérie Bujes



3A Easy

PLUS POUR LE 3A

MOINS POUR LES IMPÔTS

Optimiser son 3a ? Easy.
Faites votre choix parmi l'une de nos stratégies prédéfinies, de l'épargne stable à l'investissement le plus ambitieux : nos experts s'occupent du reste !

swissquote.com/3a-easy



Swiss Life, un leader suisse de la prévoyance

**Rêver sa vie ou vivre son rêve ?
Voulez-vous attendre ou entreprendre ?
Quel genre de personne /
entreprise êtes-vous ?**

Swiss Life accompagne sa clientèle privée et entreprise à chaque étape, du conseil en prévoyance et en finance jusqu'aux solutions de placements et crédits hypothécaires, avec une attention particulière portée aux aspects fiscaux et successoraux.

**On ne prend sa retraite
qu'une seule fois.**

- Vous pouvez improviser... ou décider aujourd'hui de planifier votre avenir
- Rente ou capital? Ce choix est décisif pour votre avenir financier. Nous vous aidons à l'évaluer et à le planifier

Prévoir et épargner, c'est agir.

L'inflation, elle, ne vous attendra pas.

- Vous pouvez attendre... ou commencer dès maintenant à placer votre argent pour générer des rendements
- Ne laissez pas un manque de prévoyance compromettre votre niveau de vie. Nous vous aidons à anticiper et à combler les écarts

**Être propriétaire aujourd'hui
ne garantit pas de le rester.**

- Vous pouvez rêver... ou anticiper les charges liées à votre bien immobilier en cas d'invalidité, de décès ou simplement à la retraite
- Renouvellement de crédit, entretien, fiscalité: mieux vaut anticiper. Nous vous accompagnons pour garantir la tenue des charges

Agissez suffisamment tôt!

**Il suffit juste de scanner ce QR
code pour demander un rendez-
vous avec votre conseiller:**



SwissLife 

Vivre en toute liberté de choix financière.



Patrick Fiaux, Expert-comptable avec diplôme fédéral, membre d'Expert Suisse conseille ses clients privés et entreprises. Son expérience en fiduciaire ainsi qu'en finance, fiscalité et prévoyance individuelle et professionnelle lui permet d'accompagner ses clients chez Swiss Life dans les meilleurs choix financiers.

Swiss Life

Agence Générale de Morges-La Côte
Pour la région de Gland et ses environs
Grand-Rue 102
1110 Morges
Tél. 021 804 79 19
patrick.fiaux@swisslife.ch
www.swisslife.ch/morgeslacote

Cabinet de médecine complémentaire

Candice Lauren Medevielle
Naturopathe Dipl. MTE & Infirmière HES

Agréée ASCA / RME Consultation sur RDV 079 643 39 92
ou depuis le site www.mtenaturopathie.ch
Ch. de la Crétaux 4 - 1196 Gland

« Fais du bien à ton corps pour que ton âme ait envie d'y rester »



Institut Jyoti

AYURVÉDA • MASSAGES • AROMATHÉRAPIE • PENTANALOGIE

www.ayurveda-therapies.ch

Sur rendez-vous

Tél. 076 324 17 83

Grand-Rue 30 - 1196 Gland

Agréée ASCA

YOUHR Horlogerie

**Réparation
Montres
Pendules**

Projets YOUHR Sàrl
Rte des Avouillons 4
1196 Gland
022 995 08 80
youhr@projets-youhr.ch

**berger
& fils**
Sanitaire Chauffage Sàrl

Création - Rénovation - Entretien
Service de dépannage
Chauffages en tous genres

Rue de la Paix 7 - 1196 GLAND
Tél. 022 364 12 61 - Fax 022 364 52 74
E-mail: bergersanit@bluewin.ch
www.berger-sanitaire-chauffage.ch



**La Puce à
l'Oreille**

Toilettage pour chiens

www.lapucealoreille.ch

Valérie Bollhalder
Route de Duillier 18 - 1260 Nyon
Tél. 022 364 85 85

**ROGER
GIGANDET
& FILS**

**CARRELAGES
& REVÊTEMENTS
DEPUIS 40 ANS**

CHEMIN DU MOLARD 7 - 1196 Gland
079 436 71 17 - 022 364 14 66
info@gigandetcarrelage.ch  

**MEDEVIELLE
KMLC
KRAV MAGA LA CÔTE**

Ecole officielle
Self defense
pour adultes
et adolescents

Chemin de la Crétaux 4 - 1196 Gland
www.kravmagalacote.ch - T. 079 315 44 72

chateaudeluins.ch

LOCATION D'ESPACES
POUR VOS ÉVÈNEMENTS

Domaine viticole

Tous les mardis, pain au feu de bois,
avec apéro de 17h à 19h30

Ouvert: lundi, mardi, jeudi et vendredi de 8h à 17h - Fermé le mercredi

LB vin promotion - Laurent Baechtold
1184 Luins - Tél. +41 78 600 84 30 - contact@chateaudeluins.ch

Deviens sapeur-pompier

VIE LOCALE

Une soirée d'information concernant le recrutement de sapeurs-pompiers volontaires se déroulera le 6 novembre à 19 h 30 dans les casernes de Gland et de Le Vaud.

Depuis plusieurs années, le premier jeudi du mois de novembre, des séances d'informations dédiées au recrutement des sapeurs-pompiers volontaires sont organisées par le Service de Défense Incendie et Secours (SDIS). Pour les communes rattachées au SDIS Gland-Serine, l'évènement se déroulera à la caserne de Gland, Chemin de Montoly 5 et à celle de Le Vaud, Chemin de la Voirie, le jeudi 6 novembre 2025 à 19 h 30. L'inscription n'est pas obligatoire mais possible sur le site 118-info.ch.

Cette soirée permettra aux personnes intéressées de découvrir l'engagement volontaire au sein du corps des sapeurs-pompiers. À son issue, elles auront la possibilité de s'inscrire à une journée de recrutement, prévue un samedi peu de temps après. Cette soirée, qui n'a lieu qu'une seule fois par année, n'engage à rien, mais elle est une porte d'entrée dans monde des sapeurs-pompiers volontaires.

Ce recrutement est organisé depuis plusieurs années au niveau romand afin d'unir les efforts. Cette démarche sera bientôt coordonnée au niveau suisse.

Les personnes concernées

Il faut avoir au minimum 18 ans et, en principe, il n'y a pas de limite d'âge maximal.

La forme physique sera déterminante au moment du recrutement, mais, chacun(e) trouvera toujours une place au sein des sapeurs-pompiers en accord avec ses intérêts et ses compétences, pour apporter son petit plus sur le terrain ou dans l'administratif. Les femmes sont les bienvenues. En 2019, elles étaient 8370. Un chiffre qui augmente sans cesse.

Cursus de formation

Première année: formation de base répartie sur toute l'année, comprenant environ soixante heures de cours. Celles-ci sont réparties entre des cours cantonaux et des formations en interne, échelonnées majoritairement lors de soirées. Il faudra prévoir deux journées pour la formation au niveau cantonal. Il peut également y avoir quelques formations en week-end.

Deuxième année: formation complémentaire qui comporte quatre sessions, consacrée à la consolidation des acquis et l'instruction des missions spécifiques. Parallèlement les recrues participent aux exercices avec le corps des sapeurs-pompiers.

Par la suite: formations continues et spécialisations afin d'approfondir les connaissances acquises.

Pour chaque opération, il y a une indemnisation qui est différente lors d'exercices ou d'interventions.

Géraldine Chytil



SAPEURS POMPIERS

VOLONTAIRE ET SOLIDAIRE JE M'ENGAGE

Si vous appréciez l'esprit d'équipe, possédez le sens de la solidarité et aspirez à vivre des expériences uniques, rejoignez-nous ! Inscription sur: www.118-info.ch

Contact

Service de Défense Incendie et Secours de Gland-Serine
Chemin de Montoly 9, 1196 Gland
info@sdisglandserine.ch
+41 79 311 64 16 (commandant)

OFFRES SPÉCIALES
RIEN QUE POUR VOUS !

Lehgend
LEHMANN & GENOUD
PME locale & indépendante

lehgend.ch

SIEMENS
HB734G1B2
noir

CHF 995.-

SIEMENS
Lave-linge
WG56B209CH

CHF 1'395.-

LIEBHERR
Cave à vin
WKb 3212

CHF 1'190.-

LIVRAISON OFFERTE
Valable jusqu'au 29.11.25
pour les appareils en stock,
dans les communes de
Gland, Prangins, Vich,
Coinsins, Begnins,
Luins, Vinzel.

Lehgend.
Votre spécialiste en électroménager

Lehgend SA
Av. du Mont Blanc 2
1196 Gland
022 354 05 05

NOUVEAU À GLAND

STUDIO
coiffure - onglerie

Envie d'une coupe qui vous ressemble ou d'une couleur parfaitement maîtrisée?

Hélène Burri vous accueille dans son salon de coiffure et onglerie cosy avec vue sur jardin et parking gratuit à proximité.

RDV au 078 685 94 87

Chemin des Magnenets 19A · 1196 Gland

Manon Rudolf

Infirmière indépendante spécialisée en soins de plaies et cicatrisation à domicile

Brûlures, dermites, escarres, plaies neuropathiques, palliatives, post chirurgicales, traumatiques, ulcères

077 400 21 83
Manon.rudolf@hin.ch
www.manonrudolf.ch

Remboursement par l'assurance maladie de base sur prescription médicale

Pros-Léman
Electroménager





**Monture
offerte***



**Si vous n'avez pas
besoin de lunettes,
vous en voudrez
quand même.**

*Voir conditions en magasin.

Optic 2000 Gland

Rue Mauverney 18C - 1196 Gland

Concerts du Chœur Mixte de Gland Le Chêne les 29 et 30 novembre

VIE ASSOCIATIVE

Le Chœur Mixte de Gland Le Chêne, pour la première fois sous la direction de son nouveau chef, Benoît Dubu, vous invite à partager un moment musical chaleureux, en vous plongeant dans l'atmosphère de l'Avent et de Noël.

Au programme: des chants sacrés et profanes, Noël traditionnels ou modernes, d'ici et d'ailleurs, traversant les siècles. Le répertoire, riche et varié, sera ponctué de pièces pour piano, jouées par les doigts agiles du

jeune virtuose Loïc Vallaeys.

Parmi les compositeurs à l'honneur: Jean-Baptiste Lully, Henry Purcell, Franz Schubert, Karl Jenkins, Léonard Cohen.

Un vin chaud et des douceurs clôtureront cette parenthèse de musique et d'émotion.

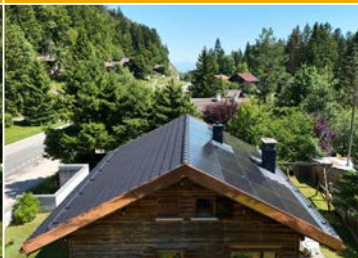
Samedi 29 novembre, 18h, Temple de Gland
Dimanche 30 novembre, 17h, Temple de Begnins. Entrée libre, collecte.

Sarah Liman



Daniel Calabrese

Pour vous aussi, il est encore temps pour la rénovation énergétique de votre toiture.



TOITURE WILLY GONCERUT SA • Route des Avouillons 17b • 1196 Gland • +41 22 369 41 40 • info@toiture-sa.ch



Karoceram

exposition • conseil • vente

VOTRE SHOWROOM À VICH

Proximité et confiance
pour le choix de votre carrelage



www.karoceram.ch





ZENITH VOYAGES

AV. DU MONT-BLANC 9
1196 GLAND - SUISSE
INFO@ZENITHVOYAGES.CH
TÉL. +41 22 364 46 91

21 Rte de Nyon / 1196 Gland



www.lacapsule.beer

Cauderay Electrotecnic Léman SA

Installations électriques, Photovoltaïque, Mobilité électrique,
Remise en conformité OIBT, Câblage universel & Dépannages

Chemin du Vernay 20 · 1196 Gland
T. +41 22 364 14 75 · info@electricite-cel.ch · www.electricite-cel.ch





**LE DÉFILÉ
DU MULTIMÉDIA**



Le multimédia d'ici.

Livré par votre voisin:



seic.ch | 022 364 31 31



**NOËL
DANS LES
ÉTOILES**

SCHILLIGER À GLAND

**Ouvert tous
les dimanches**

du 2 novembre au 7 décembre 2025



Cultivons l'inspiration

JARDINERIE · PLANTES · MOBILIER · DÉCORATION
ÉPICERIE FINE · ANIMALERIE

www.schilliger.com



15 ANS

BSR
IMPRIMEURS

**CONSEIL
CRÉATION
IMPRESSION
RELIURE**

BSRIMPRIMEURS.CH