

N° 152
OCTOBRE 2023

GLANDCITÉ

aegr

JOURNAL D'INFORMATION LOCAL DE L'AAGR
ET DE LA MUNICIPALITÉ DE GLAND



VIE LOCALE

7

La Bouquinerie, le livre
en économie circulaire

COMMUNE

11

Lancement des
Mardis Durables

VIE LOCALE

18

Les 30 ans de la
caserne du SDIS

ÉCONOMIE

19

La Fresque du Climat, l'atelier
climatique en plein essor

RAIFFEISEN

Accélérer l'activité
de sa PME grâce au leasing

Avec Raiffeisen Leasing vous investissez dans de
nouvelles technologies, des machines et véhicules,
sans immobiliser vos fonds propres.

raiffeisen.ch/f/leasing

Prenez-contact
avec l'un de nos
conseillers



Banque Raiffeisen
Gimel

Andrea Costa
General Manager / Site Director
SMB Medical SA

seic | Installations

Des solutions clé en main pour tous vos besoins

SEIC vous accompagne dans la réalisation de tous vos projets d'installation ou de rénovation électrique domestique ou industrielle :

- Éclairages, prises, interrupteurs
- Mise aux normes d'installations
- Raccordements (chauffage, ventilation, climatisation)
- Tirage de lignes

À votre disposition également :
un magasin proposant du matériel électrique.

Dépannage
24 h / 24



Contactez nos spécialistes
www.seic.ch



BRODARD CHAUFFAGE



Installation ■ Entretien ■ Rénovation
Chaufferie mobile ■ Dépannage

Pascal Brodard – 079 433 33 72 – Chemin du Lavasson 6 – 1196 Gland – 079 433 33 72



Votre spécialiste en installation de chauffage sur la Côte Tél 022 364 30 15 – brodardchauffage.ch

Installations
sanitaires

Parois de douche

022 362 30 30

www.buchssanitairesa.ch

PROMA
STORES

A votre service
depuis 1976

Tél. 022 364 42 10 • Fax 022 364 38 33
Gland/Nyon • www.proma.ch

PARO OPTIC
Gland - Nyon

Votre 2^{ème} paire **OFFERTE**

A l'achat d'un équipement complet (monture + verres)
nous vous offrons une 2^{ème} paire à votre vue*

*voir conditions en magasin

Ici à Gland !

CTA

www.cta-services.ch

Ménages / conciergeries / nettoyages spécialisés

IMPRESSUM

Gland Cité

Journal d'information local de l'AEGR
et de la Municipalité de Gland.
Parution: 6 fois par an.

Éditeur

AEGR-Association Économique
de Gland et Région
www.aegr.ch

Prochaine parution: 30 novembre 2023

Remise des publicités / publiereportages:

Délai: 2.11.2023 à Olivier Schwab,
pub-gc@aegr.ch - 076 380 86 62

Adresse du journal

Gland Cité - CP 423 - 1196 Gland

Président de l'AEGR

Stéphane Fenner, 078 827 02 01
E-mail: contact@aegr.ch

Trésorier

Louis de Bourbon Parme

Impression

BSR Imprimeurs SA - 1196 Gland
022 354 09 90
glandcite@bsrimprimeurs.ch
www.bsrimprimeurs.ch

Rédacteur en chef

Romain Marchand - redac-gc@aegr.ch

Ont collaboré à ce numéro

Léa Pratt - lea-gc@aegr.ch
Géraldine Chytil - geraldine@chytil.ch
Lisa Prongué (pages communales)

Tirage de ce numéro

11'700 exemplaires
Distribution gratuite dans
tous les ménages de Gland,
Prangins, Duillier, Vich, Coinsins,
Luins, Vinzel, Begnins, Dully.

Avertissement

Le journal se réserve le droit d'écourter
les textes remis par les annonceurs.
Il n'assume pas les erreurs éventuelles
dans les textes intégraux remis par les
annonceurs.

Repenser. Redéfinir. Ensemble.



ÉDITO

« *L'automne, saison sage et de bon conseil* », disait Félix-Antoine Savard.

Hasard du calendrier éditorial, ou conséquence d'un enjeu qui tend enfin à occuper la place médiatique qu'il mérite? Ce numéro apporte matière à réflexion sur la principale préoccupation des suisses puisque, selon un récent sondage SSR sur près de 60'000 personnes, près de 70% des sondés estiment que le changement climatique est un problème crucial nécessitant une action immédiate et que nous devons décroître en revoyant à la baisse nos standards de confort.

La décroissance? Nous l'aborderons volontiers plus en profondeur dans un prochain article, car il y a tant à dire! Mais il est

établi que la population s'y intéresse chaque jour davantage, et que les partis la prônant sont de plus en plus présents dans les sièges municipaux. Quel délicat numéro d'équilibriste, que de vouloir rétablir urgemment les conditions nécessaires à la biodiversité et à notre survie, que de préserver nos essentiels (respirer, boire, manger) menacés à terme, ou encore de redéfinir un curseur socio-économique qu'une partie de la population souhaite replacer plus vers la santé, le bien-être, le vivre-ensemble, que vers le seul critère du PIB, tout en préservant un cadre propice à l'économie essentielle. Rien que ça! Un projet sociétal qu'il est légitime de mettre sur la table mais qui reste complexe, de part la transversalité des sujets à aborder dans un cadre si profondément systémique.

Vous trouverez donc de quoi appliquer la maxime automnale au gré de ces pages, par exemple avec la Fresque du Climat, un atelier déjà présenté à plus d'un million de personnes et que l'une des animatrices locales nous présente (p.19). Vous aurez d'ailleurs l'occasion d'y participer puisque notre ville vous y convie à travers le lancement de ses Mardis Durables (p.11), également en collaboration avec ZeroWaste Switzerland, dont

l'atelier aura lieu le 7 novembre. Profitons-en pour nous y rendre à vélo, suite à l'inauguration de la première rue cyclable, rue de la Gare (p.10). Durabilité toujours, cette fois du côté de l'économie circulaire, avec l'ouverture de La Bouquinerie et ses livres d'occasion, que nous présentons ici (p.7). Quid de l'impact du papier que vous tenez entre vos mains, d'ailleurs? Vous en apprendrez plus ci-après (p.8).

Se redéfinir collectivement pour un avenir plus sain, sans négliger ce qui nous lie comme, entre autres, notre amour commun pour la culture ou l'art. Jetez donc un œil à la programmation culturelle de cet automne (p.12). De mon côté, j'irais bien assister avec les enfants au conte musical Casse-noisette de Tchaïkovski le 26, on s'y retrouve? Super!

Bel automne à toutes et tous, prenons le temps de savourer les vives couleurs qui s'apprêtent à dévorer les paysages de cette nature qui nous est si chère.

Romain Marchand

LA BANQUE

 Swissquote

Publicité



POUR PAYER
SON CAFÉ
EN CRYPTOS

Notre carte sait tout faire, y compris régler vos achats en Bitcoin.

swissquote.com

Les investissements comportent divers degrés de risque.

Il était une fois Bellevue

CULTURE

Un livre vient de paraître qui rend hommage à toutes les personnes qui ont veillé avec beaucoup d'humanité au bien-être des résidents de l'EMS Bellevue à travers plus d'un siècle d'histoire.

Jacqueline Fossati et Gilbert Thonney se sont lancés dans l'écriture de *Il était une fois à Begnins... Bellevue* avec un devoir de mémoire. «Bellevue, c'est le fruit de plusieurs générations de personnes dévouées et à l'écoute des gens. Nous ne voulions pas qu'elles tombent dans l'oubli», atteste la Begnoise Jacqueline Fossati, ex-secrétaire de la Fondation Bellevue.

« Ce matin, T. s'est levé avant ses camarades et a filé en disant à l'un d'eux qu'il allait se noyer. Nous avons averti par téléphone le gendarme. Ce dernier a découvert T. se noyant dans le vin à l'Écu vaudois. »

Extraits du journal de Marie Michot

Les deux auteurs avaient déjà, en 2011, participé à l'élaboration d'une plaquette réalisée par l'Association des Amis de Bellevue - dont ils sont membres - à l'occasion des 100 ans de l'établissement. À l'époque, ils s'étaient plongés dans des archives retrouvées par Christian Crottaz, le directeur actuel de la Fondation Belle Saison. Ils ont découvert cinq cahiers écrits par Marie Michot, fille d'Henry, qui, en 1911, prenait la direction de



l'Asile de Vieillards de la Côte, premier de la région. Cette infirmière, devenue elle-même directrice à la mort de son père, avait pour habitude de consigner d'une belle écriture les événements qui lui semblaient importants. «J'ai eu un réel coup de foudre pour cette femme extraordinaire et pleine d'esprit qui a consacré sa vie aux autres. Elle décrit le quotidien d'un asile au début du siècle à travers des anecdotes, parfois très dures, parfois drôles, mais toujours racontées avec beaucoup d'humanité», confie la biologiste à la retraite. (Voir ci-contre)

Avec pour point de départ la plaquette anniversaire de 2011, ce nouvel ouvrage d'une centaine de pages et illustré de photographies d'époque a été complété par de multiples témoignages, des articles de presse et des extraits de documents d'archive. Le graphisme réalisé par Robin Chambaz vaut vraiment le coup d'œil. Dans la première partie du livre, on apprend la genèse de l'EMS de Begnins: en 1910, la «Société en faveur de la Vieillesse malheureuse et abandonnée du IIIe arrondissement ecclésiastique», composée d'un cercle de notables ensuite

SANTOS
ASSURANCES & CRÉDITS

30 ANS
DEPUIS 1987

Gestion sans frais
de
vos Assurances et Crédits

022 354 08 00 Av. du Mont-Blanc 8 www.credits-assurances.ch

aegr www.aegr.ch
ASSOCIATION ÉCONOMIQUE
DE GLAND ET RÉGION

Le représentant des acteurs
économiques de Gland et sa région

F. Antille

Sébastien Antille
079 449 34 42
www.antille-peinture.ch

Rue de Savoie 3B
1196 Gland
Tél. 022 364 23 22
Fax 022 364 12 91

Simili

Accessoires auto - Quincaillerie de la Côte - Appareils ménagers

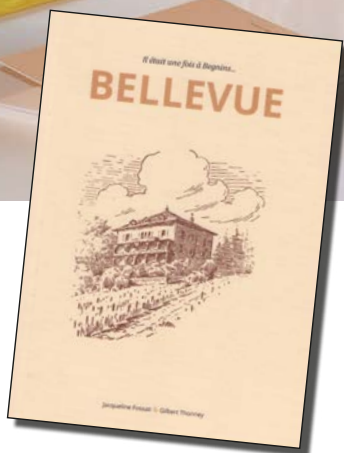
*C'est la saison du fromage!
Profitez de nos Actions
Grills et Réchauds!*

NOUVEAUX LOCAUX

Ch. de Fontenailles 3 - 1196 Gland - 022 364 32 64 - contact@simili-acc-auto.com - www.simili-acc-auto.com



Jacqueline Fossati et Gilbert Thonney en séance de dédicace à Fleuri.



Begnins. Un chapitre entier est consacré à la famille Michot qui couvre les années 1911 à 1958: dans son journal, Marie Michot parle du brave docteur Franken « qui si souvent accourt à notre appel, à l'œil!». La suite du livre raconte les étapes marquantes de Bellevue comme l'introduction de l'AVS en 1960. L'ambiance familiale de l'asile fait place alors à la maison de retraite puis à l'Établissement Médico-Social. Depuis la fin des années 1970, Bellevue sera géré par un comité puis par une Fondation. Un salon de coiffure s'installera dans l'établissement et la vie sociale se développera avec la présence

d'animatrices. Au fil des années, de nombreux bénévoles se sont impliqués dans la vie de l'EMS. « Bellevue est une vraie réussite sociale », conclut Gilbert Thonney, ancien directeur des comités successifs qui géraient Bellevue.

rejoint par des pasteurs de l'Église réformée, décidait de créer l'« Asile de vieillards de La Côte ». Il faut se rappeler qu'au début du siècle, de nombreuses personnes âgées se trouvaient désargentées et sans famille qui pût les prendre en charge. Ils seront hébergés dans l'ancienne pension Bella Vista de

Il était une fois à Begnins... Bellevue est disponible chez Payot à Nyon, à l'épicerie Chez Def' à Begnins, à la « Librairie du château » et « A travers les mots » à Rolle. Commande possible à Jacqueline Fossati via le 022 366 10 96.

Géraldine Chytil

CHF 75

Le T
24 jours de thé
Twenty-four days of tea

Calendrier de Noël
Portions pour deux personnes

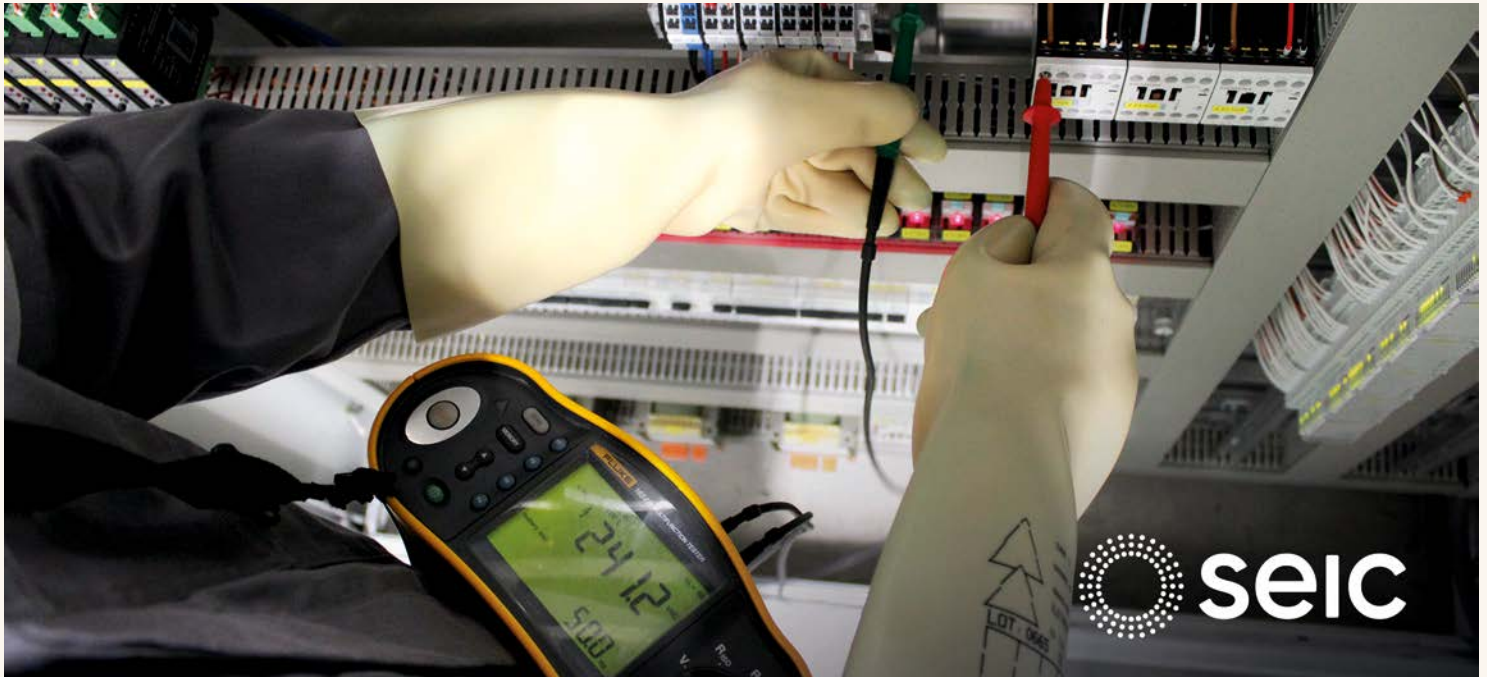
Le T - Route de Begnins 6, 1196 Gland

Calendrier de l'avent de thé

Portions pour 2 personnes

Commandez en ligne sur notre site www.le-t.com

SEIC, votre partenaire régional spécialisé pour tous vos projets électriques



Que vous soyez propriétaire ou locataire, SEIC répond à tous vos besoins en matière d'électricité. Changer une prise, installer un luminaire, remettre aux normes vos installations, éclairer vos extérieurs ou encore vous proposer des solutions d'économies d'électricité, SEIC vous accompagne au quotidien.

Installations électriques

Notre équipe pluridisciplinaire de techniciens qualifiés est à même de répondre à vos demandes et de vous accompagner dans l'intégralité de la réalisation de votre projet. Pour la rénovation de votre cuisine ou de votre appartement, le raccordement d'un store électrique ou la pose d'un interphone, par exemple, nous vous garantissons la sécurité et la qualité des aménagements électriques. Nos spécialistes sauront de plus placer les prises électriques ou les luminaires aux bons endroits selon l'usage d'une pièce afin d'améliorer votre confort de vie.

Économie d'électricité

Les électriciens de SEIC vous accompagnent

aussi dans l'optimisation de l'efficacité énergétique de votre habitation en vous proposant des solutions permettant également une réduction de vos frais. De l'installation de détecteurs de mouvement à l'installation d'une horloge programmable en passant par le remplacement de l'éclairage par des ampoules LED, vous bénéficierez des meilleures recommandations pour baisser votre consommation d'électricité. De plus, nos spécialistes en développement durable vous conseillent pour chauffer votre maison de manière durable et pour devenir producteur et consommateur de votre propre électricité. Ils suivront ensuite les travaux jusqu'à vous remettre l'installation clé en main.

Bornes de recharge

Qu'il s'agisse de bornes de recharge individuelles pour les logements privatifs ou d'une installation multi-bornes pour une PPE, un immeuble locatif ou une entreprise, les installateurs de SEIC vous proposent un large choix de solutions pour répondre à vos besoins en matière de mobilité électrique. Ils vous accompagnent dans l'acquisition,

l'installation et la mise en service de votre future borne.

Magasin spécialisé proche de vous

L'équipe du magasin à Gland se fera un plaisir de vous accueillir et vous conseiller dans l'achat de votre matériel électrique. Vous y trouverez une large gamme de luminaires ainsi que des prises, rallonges, fusibles, etc., et de précieux conseils pour faire votre choix. Des casiers sécurisés, placés à l'extérieur du bâtiment, vous permettent de retirer votre marchandise en dehors des heures d'ouverture.

Dépannage 24h/24

En cas de dysfonctionnement de l'électricité dans votre logement ou entreprise, SEIC vous dépanne sur appel au 022 364 31 31 avec une grande réactivité 24h/24 et 7j/7.

SEIC

Énergies - Multimédia - Installations
Av. du Mont Blanc 24 - 1196 Gland
T. 022 364 31 31 - seicgland.ch

Reynald BERGER
Auto Moto Ecole de La Côte
079 625 88 80

auto moto scooter
remorque théorie
sensibilisation 2 phases

www.auto-ecole-berger.ch

zélo

L'épicerie en vrac chez toi

Ton panier de légumes bio dès 22.- par semaine, livraison incluse

Plus de 1200 produits disponibles: pain, fruits, légumes, viande, poisson frais du lac, produits laitiers, oeufs, céréales, plats du jour, produits ménagers...

Scanne-moi:

079 604 99 01
www.zelo-sa.ch

Begnins - Bursinel - Duillier - Dully - Gland - Nyon - Prangins - Rolle - Vich

La Bouquinerie, avec passion

VIE LOCALE

Une association a pris pied à la gare de Gland. Ses membres vous proposent des livres d'occasion et promeuvent l'économie circulaire.

Ils ont l'imagination, le dynamisme et l'enthousiasme communicatifs. La lecture et l'économie circulaire les passionnent. Depuis le 6 septembre, ils vous accueillent dans le bâtiment de la gare, vous offrent mille et un livres d'occasion à prix très doux.

À l'origine du projet, trois passionnés de lecture: Karine Bruch Haussauer, André Würgler et Alberto Mastelli. Un jour de juin, ils contactent les CFF lorsqu'ils découvrent que les locaux des anciens guichets sont à louer. En un tournemain, l'affaire est dans la poche; c'est parti pour La Bouquinerie!

Une association à but non lucratif voit le jour; mettant la main à la pâte, les six membres du comité - Karine Bruch Haussauer, présidente, Floriane Genini, trésorière, André Würgler, secrétaire, Ana Tièche, Beatriz Aebischer et Alberto Mastelli - s'activent avec allégresse. En un clin d'oeil (ou presque), les 56 m2 du local



De gauche à droite: Alberto Mastelli, Ana Tièche, Beatriz Aebischer, Floriane Genini, Karine Bruch Haussauer et André Würgler.

subissent un bain de jouvence, se parent de bibliothèques. «Nous avons trouvé tout l'aménagement en deuxième main, se réjouit Karine. Le meuble le plus cher a coûté 5 francs; nous avons aussi reçu des dons. La «tapisserie» de l'une des parois a été créée par Ana Tièche, membre du comité, à l'aide de pages de livres en très mauvais état.» Le résultat est bluffant! Un coin enfants a été créé.

«Pas question, note André Würgler, que des livres terminent leur vie à la déchetterie. Ils doivent circuler.» Le secrétaire de La Bouquinerie insiste sur la notion de durabilité, le recyclage, le zéro déchets.

Et s'ils sont en lambeaux, ils peuvent être transformés, comme le prouve Ana qui confectionne des bols, des récipients à stylos et crayons. Celle-ci, comme ses compagnons souhaite animer divers ateliers et activités autour du livre et de

l'économie circulaire: les idées, plus joyeuses les unes que les autres, fourmillent au sein de La Bouquinerie.

Quant aux livres, ils sont auscultés, triés. La majorité d'entre eux est constituée de romans, en français et en anglais. Mais la littérature étrangère, d'où qu'elle soit, est aussi la bienvenue. Seule limite: la place! Leur prix oscille entre zéro et 6 francs, sauf, peut-être, un peu plus pour les livres d'art; un livre de poche en bon état coûte 2 francs.

À découvrir encore: une petite «fenêtre» ouverte aux artistes et artisans de la région passionnés par les matériaux recyclables et, pourquoi pas, des démonstrations lors des marchés glandois.

Léa Pratt
lea-gc@ae-gr.ch

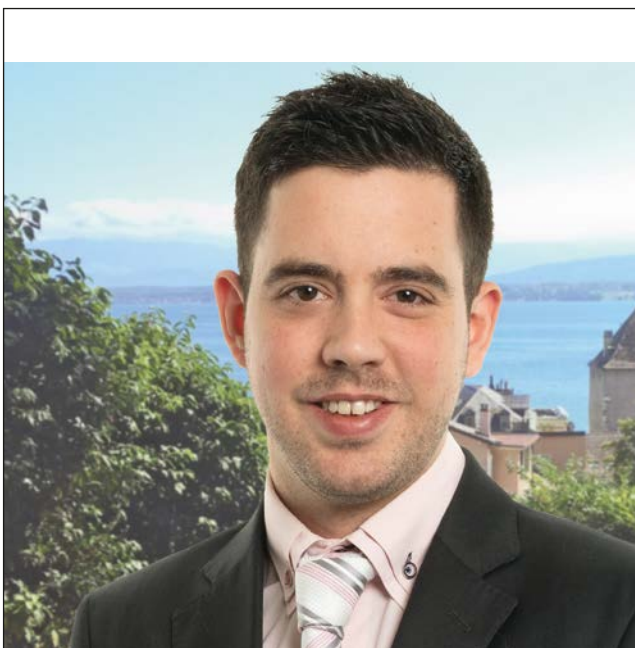
Inscrivez-vous!

La Bouquinerie recherche des bénévoles prêts à assurer quelques heures de présence à la boutique (horaires et fréquence à choix). Les amateurs sont invités à s'inscrire aux «Amis de la Bouquinerie», moyennant une cotisation de 30 francs (individuel), 50 fr. (couple et famille); les dons sont évidemment les bienvenus.

La boutique est ouverte le mercredi de 15 à 19h, le jeudi de 9 à 12h et de 15 à 19h, le vendredi de 15 à 19h et le samedi de 9 à 12h.

A consulter: www.la-bouquinerie.ch.

Contact: info@la-bouquinerie.ch



Protégez vos proches. Aujourd'hui pour demain.

Julien Fillettaz, Service des sinistres / Conseiller en assurances et prévoyance
T 022 365 73 16, julien.fillettaz@mobiliere.ch

Agence générale de la Côte
Carlo Fracheboud
Avenue Viollier 8, 1260 Nyon
mobiliere.ch/de-la-cote

la Mobilière

Les imprimeurs s'engagent pour le climat

ÉCOLOGIE

Les imprimeries ont souvent mauvaise presse en raison de l'impact environnemental de leurs activités. Mais qu'en est-il en réalité ?

Beaucoup d'imprimeries régionales ont fermé boutique ces dernières années. Une des raisons à cette dynamique est l'émergence du numérique dans le domaine de la communication. Plus rapide, moins cher, mais aussi sans support papier - supposé responsable de la déforestation - ni matériaux nocifs contenus dans certaines encres et solvants. Cependant, les professionnels de l'impression ne sont pas restés les bras croisés face aux problématiques écologiques et proposent aujourd'hui des imprimés plus respectueux du climat et de l'environnement. Pour comprendre les avancées dans ce secteur, intéressons-nous à la fabrication du journal «Gland Cité», celui-là même que vous avez entre les mains. Son impression a été faite à Gland par BSR Imprimeurs SA.

Commençons par le papier. Celui-ci est livré par plusieurs grossistes suisses qui s'approvisionnent dans des fabriques européennes, majoritairement en Allemagne et en Autriche. La matière première provient de forêts européennes qui par ailleurs connaissent une extension d'environ 9 % depuis une trentaine d'années. Un papier de bonne qualité combiné avec un système de recyclage efficace lui donnera sept autres vies. En ce qui concerne le magazine «Gland Cité», le papier est traité avec un lait de couchage composé de kaolin et divers produits naturels. Ensuite, il est acheminé à l'imprimerie par train et pour les derniers



kilomètres, en camion. Les encres utilisées pour l'impression offset traditionnelle sont fabriquées en Europe et ne contiennent pas de solvant, ni de colle mais des huiles végétales, des cires et des pigments. Celles-ci ne sont pas toxiques, mais il n'est pas conseillé d'en manger... Question économie d'énergie, l'industrie se tourne de plus en plus vers le solaire et les dernières générations de machines permettent de lier écologie et production en utilisant les énergies extraites pour chauffer ou climatiser un bâtiment.

Et le numérique, qu'en est-il de son impact sur l'environnement ?

Bien que débarrassée de matériaux tels que le papier et de son transport, l'utilisation du numérique n'est pas, contrairement à ce que l'on pourrait croire, la panacée question écologie. En effet, le numérique dans son ensemble représente 4% des émissions de gaz

à effet de serre dans le monde. Aussi appelée pollution numérique, son impact négatif sur l'environnement prend en compte la consommation d'énergie, l'extraction de minerais, les infrastructures réseau, l'installation de câbles..., jusqu'à la phase de recyclage du matériel numérique. Aujourd'hui montrés du doigt, les data centers, qui hébergent des centaines de serveurs destinés à stocker et à traiter de grandes quantités de données, sont d'énormes consommateurs d'énergie.

Sans faire la promotion de l'impression papier ni remettre en question le digital, et vice versa, ces quelques éléments méritent réflexion à l'heure de choisir entre les deux médias d'information, tous deux ayant ses points forts et ses points faibles en ce qui concerne la préservation de l'environnement.

Géraldine Chytil



Garage du Vernay votre agent local Toyota et Mitsubishi



Chemin du Vernay 10 - 1196 GLAND - Tél. 022 354 07 07 - Réparations toutes marques - www.garageduvernay.ch

VILLE DE
Gland

MOBILITÉ

Gland inaugure
sa première rue cyclable

\\ 10

LOISIRS

La patinoire éphémère sera
de retour le 3 novembre

\\ 12



**DE L'IMPORTANCE DE LA VIE DE QUARTIER
ET DU VIVRE ENSEMBLE //**

Notre ville vient de dépasser les 14'200 habitants et compte 114 nationalités.

Elle aime à s'appeler «Ville des Idées», mais se veut avant tout humaine, car ce sont bien ses habitantes et habitants que la Municipalité a choisi de placer au centre de ses préoccupations.

Les News communales #152

// rédactrice responsable : L. Prongué // responsable édition : C. Girod // contact : gland.ch - site@gland.ch

Notre ville grandit, se densifie, et de nouveaux quartiers y voient le jour. Si certains d'entre nous appréhendent cette croissance avec crainte, d'autres y voient au contraire une nouvelle force qui apporte de nouveaux espaces pour les générations futures, grâce notamment au développement de la vie de quartier par la création de lieux de rencontre et d'espaces publics de qualité.

En faisant l'acquisition de deux bâtiments dans le nouveau quartier de la Combaz, la Municipalité a choisi de proposer une crèche pour l'un, et une salle communautaire destinée aux habitants du quartier et de la ville pour l'autre. En contribuant à l'engagement d'un chargé de projets communautaires avec les autres propriétaires du quartier pour une période de 18 mois, elle se donne les moyens de favoriser l'appropriation du quartier par les personnes qui y vivent, en leur permettant de

tisser des liens entre elles mais aussi avec les autres citoyens et associations de Gland.

Il y a dix ans, nous en étions encore aux balbutiements de ces projets de vie de quartier. L'arrivée des habitants d'Eikenøtt a démontré que l'engagement d'une personne accompagnatrice était nécessaire pour développer le lien social et les solidarités de proximité. Dorénavant, la Municipalité se montrera donc proactive et proposera dès la mise en place des nouveaux plans d'affectation l'engagement d'un chargé de projets communautaires et la création de lieux de rencontre pour favoriser ce «vivre ensemble» si crucial au développement harmonieux de notre ville.

*Isabelle Monney, Municipale
Culture, logement et affaires sociales*

SORS, le portail des activités culturelles à Gland

SITES DÉDIÉS // Pour une vue d'ensemble de la vie culturelle à Gland, une seule adresse : sors.gland.ch !

Pour chaque nouvel habitant qui pose ses valises et découvre une nouvelle vie à Gland, mais aussi pour toutes celles et ceux installés depuis plus longtemps, les questions de la vie culturelle en ville se posent : que se passe-t-il ces prochains jours ? À quelles fêtes, événements, spectacles, concerts assister ? Quelles associations intégrer, ou encore quels cours de musique, de danse, de dessin rejoindre ?

La Ville a souhaité répondre à toutes ces questions en concentrant les réponses et suggestions sur un même portail : le site des activités culturelles à Gland, tout simplement nommé sors.gland.ch ! Celui-ci concentre les adresses, les thèmes, les lieux et les acteurs culturels à connaître, ainsi qu'un agenda pour ne jamais manquer un événement.

La création de ce site découle de la volonté de la Ville de donner plus de visibilité à la culture,

en incluant à la fois ses acteurs privés et associatifs et les prestations et événements organisés par le Service de la culture et des affaires sociales. L'activité variée et dynamique de SORS reflète ainsi la vie en ville, riche en propositions. En promouvant également les activités portées par des acteurs externes, le site constitue une véritable vitrine de la vie quotidienne à Gland, et permet à ses visiteurs de découvrir les dispositifs mis en place en lien avec les politiques culturelles de la ville.

BOUGE, LA VITRINE DES ACTIVITÉS SPORTIVES

À terme, un site web miroir de SORS, intitulé BOUGE, verra également le jour pour compléter l'information à la population et mettre davantage en valeur les nombreuses activités sportives organisées sur le sol glandois. Le programme sportif gratuit de la Ville est déjà disponible sur www.gland.ch/bouge. Dans l'intervalle, l'actualité sportive – et culturelle – à Gland peut être retrouvée sur la page Facebook « Bouge & Sors à Gland », ainsi que dans chaque numéro du Gland Cité. Rendez-vous en page 12 pour en savoir plus !



Le rendez-vous incontournable des entreprises de La Côte

FORUM 2023
NOUVELLE
ECONOMIE



Les entreprises locales accueilleront les visiteurs sur les stands

ÉCONOMIE // Avec son orientation «À la recherche des solutions de demain», le Forum Nouvelle Économie attire chaque année de nombreux visiteurs et exposants tout en illustrant la diversité de l'économie de la région. Sa prochaine édition se déroulera le jeudi 9 novembre de 15h à 21h au Théâtre de Grand-Champ. L'entrée est libre.

Riche en rencontres et inspirant, le Forum s'inscrit dans la volonté de la Ville de concevoir l'économie locale au sens large, en incluant les entreprises, les artisans, les entrepreneurs et les associations locales dans sa réflexion.

RENCONTRE AVEC LES ENTREPRISES LOCALES

Dès l'ouverture des portes à 15h, le foyer du Théâtre accueillera une sélection d'entreprises

et leurs stands autour desquels les visiteurs pourront découvrir la diversité de l'économie locale. Une opportunité pour toute initiative de la région de gagner en visibilité et de rencontrer des partenaires potentiels! Quelques emplacements sont encore disponibles: les personnes qui souhaitent réserver un stand peuvent s'adresser à économie@gland.ch.

CONFÉRENCES, TABLE RONDE ET LAURÉATS DU PRIX NOUVELLE ÉCONOMIE

À 17h, une série de conférences inspirantes vous attendra sur la scène du Théâtre. Jalonnée de présentations et de discussions autour d'une

table ronde, la soirée permettra d'explorer les perspectives de l'économie de demain. Les intervenants donneront des pistes concrètes pour les entreprises locales qui souhaitent prendre un rôle actif face aux défis actuels, puis les lauréats de la quatrième édition du Prix Nouvelle Économie seront ensuite annoncés.

À l'issue de la soirée, un cocktail dînatoire avec dégustation de spécialités locales clôturera le Forum pour favoriser les échanges entre les participants et accompagner la réflexion collective sur une économie locale, inclusive et orientée vers les solutions soutenables à l'avenir.



Le journaliste Jonas Schneiter animera à nouveau la soirée



L'entrée pour les visiteurs est libre mais les places sont limitées. Consultez l'agenda, retrouvez les enregistrements des éditions précédentes et réservez votre place sur www.gland.ch/forum.



Inauguration de la première rue cyclable à Gland

MOBILITÉ // La Municipalité a le plaisir de convier la population à l'inauguration de la nouvelle «rue cyclable» à la rue de la Gare le jeudi 2 novembre dès 16h30!

Elle a été rendue à la population fin septembre, puis finalisée par des aménagements paysagers ces dernières semaines: la rue de la Gare revêt désormais son visage définitif de «rue cyclable», la première à Gland! À cette occasion, la Municipalité a le plaisir de convier la population à son inauguration festive le jeudi 2 novembre en présence notamment du TCS Vaud, de PRO VELO La Côte et de l'ATE Vaud. Au programme: des

stands et animations dès l'ouverture de la manifestation à 16h30, suivie à 18h de la partie officielle puis d'un apéritif offert par la Ville. Nous vous attendons nombreuses et nombreux!

NOUVELLES RÈGLES DE CIRCULATION

Dans sa nouvelle configuration, la rue de la Gare reste limitée à 30 km/h mais devient prioritaire par rapport aux axes qui la croisent. De cette façon, la progression des cyclistes est facilitée sur l'entier de l'itinéraire entre la gare et le nord de la ville. De leur côté, les piétons bénéficient d'un trottoir élargi et continu tout au long de la rue, agrémenté de jardins de poche et de

petites placettes. La circulation automobile reste permise dans tout le secteur de façon apaisée, en suivant les règles de circulation relatives aux zones à trafic modéré.

UN PROJET SMART

Grâce à son aspect durable et facilitateur pour la mobilité douce, la rue cyclable constitue l'un des premiers projets à voir le jour parmi les quelque cinquante annoncés dans le plan d'action «Smart City – La Ville des Idées» présenté à la population en juin dernier. Il lance ainsi une dynamique concrète de mise en œuvre de cette démarche!



Une brochure rappelant les règles de circulation dans les zones à vitesse modérée a été éditée par le Service des infrastructures et de l'environnement et est disponible sur www.gland.ch/zones-vitesse-moderee.



Des mardis durables pour changer son mode de vie

SENSIBILISATION // Envie d'adopter un mode de vie plus durable? La Municipalité vous propose un nouveau rendez-vous sous la forme d'ateliers en collaboration avec les associations ZeroWaste Switzerland et La Fresque du climat. Les prochaines éditions auront lieu les 7 et 14 novembre à 19h à la salle Mont-Blanc de Montoly.

Ces soirées favoriseront les échanges de savoirs et de savoir-faire sur les enjeux environnementaux, pour vous aider à devenir de véritables acteurs de la transition écologique dans une démarche écocitoyenne. Elles s'inscrivent dans le cadre du Plan climat de la Ville, en particulier les axes « Consommation de biens et services » et « Accompagnement au changement ».

ATELIER TRAVAIL, VACANCES ET ÉNERGIE

L'atelier du 7 novembre vous permettra d'apporter à réduire vos déchets à l'approche des vacances, des fêtes et des cadeaux, mais aussi de mieux comprendre l'impact environnemental de votre consommation d'énergie au travail et à la maison.



FRESQUE DU CLIMAT

La soirée du 14 novembre sera quant à elle consacrée à la Fresque du Climat, un atelier interactif qui mobilise l'intelligence collective pour sensibiliser les participants aux changements

climatiques, relier les liens de cause à effets et intégrer les enjeux climatiques dans leur globalité. Les ateliers sont gratuits et ne nécessitent aucune connaissance préalable. Une collation est offerte aux participants.

+ Inscription par mail à durable@gland.ch ou par téléphone au 022 354 55 50.

Les sources fêtent leurs 100 ans

ANNIVERSAIRE // Déjà 100 ans que la ville est alimentée en eau par les sources de la Confrérie et de la Cézille! À l'occasion de ce centenaire, une brochure a été éditée pour retracer l'histoire de l'eau à Gland et est à découvrir sur notre site internet.

Le saviez-vous? En juillet 1923, l'eau est captée pour la première fois à Gland en creusant des galeries à la main. Les captages de la Cézille et de la Confrérie sont alors construits, ainsi que le premier réservoir de la Gresolière, d'une capacité de 250 m³. Le réseau d'eau potable à proprement parler est achevé l'année suivante et permet de

distribuer l'eau dans toute la ville, qui compte alors 1'000 habitants!

À l'occasion de ce centenaire, le Groupe eau a tenu un stand dans le cadre de « Gland ça marche! ». L'histoire de l'eau à Gland a également été retracée dans une brochure éditée par le Service des infrastructures et de l'environnement, qui relate aussi tout le travail entrepris pour préserver sa qualité et sa quantité. Celle-ci est à découvrir sur www.gland.ch/100-ans-sources!



L'équipe du Groupe eau lors de « Gland ça marche! »

Entreprises : économisez l'énergie!

CONSEILS // Face à la hausse des prix et au risque de pénurie, il est particulièrement intéressant pour les entreprises de mettre en place des mesures d'économies d'énergie. Coup d'œil sur les possibilités qui s'offrent à vous.

Alors que la situation d'approvisionnement 2023-2024 s'annonce à nouveau tendue, de nombreuses solutions existent pour réaliser des économies conséquentes.

SENSIBILISEZ VOS COLLABORATEURS

En diffusant le kit de communication gratuit disponible sur www.stop-gaspillage.ch auprès de vos collaborateurs, vous contribuez activement à diminuer le gaspillage d'énergie.

RÉALISEZ UN AUDIT

L'audit PEIK pour les PME peut participer à une baisse de consommation électrique allant jusqu'à 30%. Estimez vos économies financières sur www.peik.ch

et bénéficiez d'un premier entretien sans engagement. La Ville de Gland subventionne en outre 30% de l'audit après déduction d'autres aides.

PROFITEZ D'AIDES FINANCIÈRES

De nombreuses aides financières existent aussi bien pour la génération de chaleur, la ventilation, le remplacement de l'éclairage des bâtiments ou encore les ascenseurs à haute efficacité énergétique. Informez-vous sur www.francsenergie.ch.

+ Entreprises ou ménages privés, retrouvez tous les conseils pour diminuer votre consommation d'énergie sur www.stop-gaspillage.ch.





BOUGE & SORS À GLAND

BOUGE

Halloween à la piscine des Perrerets

Vendredi 27 octobre de 18h à 21h

Rendez-vous à la piscine des Perrerets pour une Halloween pool party avec décorations, jeux et animations! Entrée libre.

Informations sur www.alevins.ch

Inauguration de la patinoire éphémère

Vendredi 3 novembre

Elle est de retour! Venez fêter l'ouverture de la patinoire à Grand-Champ autour d'une raclette et d'un vin chaud offerts. L'école de musique GO n'PLAY animera la soirée en musique!

Programme de la saison sur

www.gland.ch/patinoire

Soirée tartiflette à la patinoire

Vendredi 17 novembre de 18h30 à 22h

On lance la saison avec une soirée tartiflette, sans oublier le patinage avec musique et lumières disco!

Informations sur www.gland.ch/patinoire

Dimanche sportif pour les enfants

Dimanche 19 novembreInformations et inscriptions sur www.gland.ch/bouge

Ski Training

Dimanche 19 novembre

Préparez vos muscles aux différents sports d'hiver avec des entraînements spécifiques pour tous les niveaux dès 13 ans!

Informations et inscriptions sur www.gland.ch/bouge

Soirée DJ à la patinoire

Samedi 25 novembre de 18h30 à 22h

Rendez-vous pour la première soirée DJ à la patinoire!

Informations sur www.gland.ch/patinoire+ Retrouvez le programme sportif détaillé sur www.gland.ch/bouge

SORS

Au Théâtre de Grand-Champ

Vous êtes une association, une école ou un lieu et vous organisez des activités culturelles? Partagez vos événements! Remplissez le formulaire en ligne pour apparaître sur notre site SORS. www.sors.gland.ch/lagenda

Musique!

Le Promptu

Judi 2 et vendredi 3 novembre à 20h

Humour en chanson / Cie Cocotte

Deux comédiens enchaînent les imitations de chanteurs ou acteurs connus avec une belle complicité. L'occasion de découvrir la Salle des Colonnes en mode café-théâtre!

Funk Therapy

Judi 23 novembre à 18h30

Afterwork funk

Le funk dans tous ses états! Comme un remède aux soirées froides, Funk Therapy vous réchauffera le cœur.

Casse-noisette de Tchaïkovski

Dimanche 26 novembre à 17h

Musique classique en famille / Ensemble Variante / Dès 7 ans

Inventé par Hoffman, revisité par Dumas et mis en musique par Tchaïkovski, ce conte vous sera présenté par l'Ensemble Variante dans une version de conte musical illustré!

En famille

Il était une fois... le violon

Mercredi 8 novembre à 10h

Dès 3 ans

Conte musical pour les plus petits

La Pomme empoisonnée

Samedi 18 novembre à 11h et 17h

La petite saison / Dès 7 ans

Librement inspiré du conte de Blanche-Neige, le spectacle raconte le lien belle-mère et belle-fille par le parcours initiatique de deux femmes qui font le pari de trouver le chemin pour s'aimer authentiquement.

À la Bibliothèque



Tricote-parlote

Les mercredis de 17h à 19h

Venez tricoter, faire du crochet et papoter en bonne compagnie autour d'un thé ou d'un café. Entrée libre, ouvert aux débutants comme aux confirmés.

Les Nocturnes de la bibliothèque

Jeudis 26 octobre et 30 novembre jusqu'à 20h30

Les Nocturnes, c'est l'occasion de prendre le temps de s'installer dans une ambiance tamisée pour un moment de lecture et de délasserment chaque dernier jeudi du mois, tout en profitant des services habituels. Chaque mois, l'atmosphère change: en version «Sound», l'espace est vivant (lecture à voix haute, musique, échanges) tandis qu'en version «Silence», le calme est de mise, propice à l'apaisement et à l'évasion. Entrée libre dès 16 ans.

Projet «Les Voyages immobiles»

Discussion autour de l'installation sonore «Le Palarbre» avec l'auteur Pierre Crevoisier
Mardi 14 novembre dès 15h30

Le projet «Les Voyages immobiles», soutenu par la bibliothèque, propose une mise en voix et en musique de dix nouvelles d'auteurs et autrices suisses romandes publiées sous le format peu connu du leporello. Entrée libre, réservé aux adultes.

Lecture à voix haute

Mardi 14 novembre de 18h30 à 19h30

Pierre Crevoisier lira à haute voix une ou plusieurs nouvelles du projet «Les Voyages immobiles», suivi d'un apéritif. Gratuit sur inscription, réservé aux adultes.

Nuit du conte 2023

Conte musical «Les étoiles d'araignées» avec Caroline Demuth**Vendredi 10 novembre de 18h30 à 19h30**

Dès 5 ans. C'est l'histoire d'une petite planète plongée dans le noir par des araignées ayant tissé des toiles sur le soleil et les étoiles. À nos héros de se débrouiller pour briser le maléfice. La lecture sera suivie d'un goûter. Sur inscription dans la limite des places disponibles.

Service d'écoute et de conseil par les contes avec Madame Lune**Vendredi 10 novembre de 20h30 à 21h30**

Posez une question qui vous inquiète, vous tracasse ou vous passionne (ou glissez-nous un petit papier) et Madame Lune, grâce à la conteuse Ariane Racine, racontera ce qui lui vient. La séance sera suivie par un apéritif. Sur inscription dans la limite des places disponibles, réservé aux adultes.

Les Dimanches à la bibliothèque

Dimanche 26 novembre de 10h à 14h

Nouveau! La bibliothèque ouvre ses portes trois dimanches par année.

Né pour lire

Dimanche 26 novembre à 10h30

0 à 4 ans. Partagez avec votre enfant un moment agréable de lecture. Les tout-petits découvriront le plaisir de regarder, toucher, manipuler des livres adaptés à leur âge. Entrée libre.

LES BRÈVES

HALLOWEEN AUX PERRERETS

La place de la gare étant devenue trop petite, la quatrième édition de la Fête d'Halloween prendra ses quartiers aux Perrerets. Rendez-vous le samedi 28 octobre dès 17h avec au programme village d'Halloween, animations, bar, restauration, tunnel de la peur, espaces forains et DJs pour enfiévrer le bal des vampires jusqu'à 4h du matin! Et cette année ce n'est pas un, mais deux concours de déguisements qui vous attendent, pour que les plus de 15 ans aient eux aussi leurs chances de gagner! Informations et inscriptions sur www.ahlc.ch.

RACONTEZ VOTRE HISTOIRE!

Vous vivez ou avez vécu à Gland et souhaitez partager une anecdote, un fait marquant, une folle histoire ayant un lien avec la ville? Vous avez la parole! Un nouveau livre historique sur Gland verra le jour l'an prochain. Il retracera d'une part l'évolution de la ville depuis ces 20 dernières années dans un premier volet, et constituera également un recueil de récits et témoignages de Glandois. Que vous soyez petit ou grand, Glandois pure souche ou fraîchement arrivé sur la commune, votre expérience nous intéresse. Participez à l'enrichissement du patrimoine historique glandois et à la réalisation d'un ouvrage de réalité qui restera gravé dans la mémoire de la Ville. Une équipe de rédaction professionnelle se met à votre disposition pour retranscrire vos propos! Écrivez-nous à livre@gland.ch.

Week-end des Artisans 2023
Grand Champ
Gland

Vendredi	10 novembre	18h00 à 21h00
Samedi	11 novembre	10h00 à 19h00
Dimanche	12 novembre	10h00 à 17h00

Avec le soutien de Gland Restauration

Célébrons la richesse de nos cultures!

DIVERSITÉ // Après trois années d'absence, la Fête multiculturelle fera son grand retour le 4 novembre dès 18h à la salle communale!

En tant que ville multiculturelle avec pas moins de 114 nationalités représentées, Gland a à cœur de mettre en valeur la diversité qui l'enrichit. Après trois années d'absence, la Fête multiculturelle fera donc son grand retour le 4 novembre dès 18h à la salle communale! Au programme de la soirée: la découverte de spécialités culinaires, de musiques et de danses des quatre coins du monde dans une ambiance festive et conviviale, avec disco dès 22h. L'entrée est gratuite et ouverte à toutes et tous!



VIVAG innove durant l'été



Tous les mercredis à Montoly, VIVAG organise son « accueil » de 9h30 à 11h30 histoire de passer un moment convivial autour d'un café suivi d'un petit apéritif, et surtout d'accueillir et de renseigner toutes les personnes intéressées par ses activités.

S'il y a eu une pause durant l'été, tous ses membres ne partent pas pour autant en vacances et ces petits rendez-vous sympatiques peuvent venir à manquer... C'est pourquoi, cette année, le comité a organisé deux « accueils en forêt » prévus sur le magnifique espace communal « En Ruyre » les 26 juillet et 9 août.

Si le premier a finalement eu lieu à Montoly à cause d'une météo capricieuse, celui du mois d'août fut une franche réussite avec un soleil magnifique mais pas trop ardent. Pas moins d'une trentaine de seniors s'est réunie avec grand plaisir autour d'une table accueillante et bien garnie préparée par Annelise et Laurent. Merci pour cette belle initiative et à refaire l'été prochain!



FRAIS,
LOCAL ET
ARTISANAL

SAVEURS
D'ICI ET
D'AILLEURS

MARCHÉ D'HIVER DU 18 OCTOBRE AU 6 DÉCEMBRE

LES MERCREDIS DE 16H00 À 19H00

LE MARCHÉ
de gland

Marché
de Noël
13 + 20
DÉCEMBRE

RAIFFEISEN



Olivier Rochat
Christophe Meylan
Conseillers clientèle
entreprises

**Banque Raiffeisen
de Gimel**
Avenue du Mont-Blanc 4
1196 Gland

T. 021 821 88 88
gimel@raiffeisen.ch
www.raiffeisen.ch

Accélérer l'activité de sa PME grâce au leasing

Une entreprise suisse sur trois utilise le leasing pour ses biens d'investissement. Pourquoi ce système de financement est-il intéressant pour les PME, en particulier durant les périodes incertaines ?

«Utiliser plutôt que sortir des liquidités»: grâce au leasing, les PME peuvent acquérir des biens d'investissement, comme des machines, des lignes de production ou des véhicules, sans pour autant devoir immobiliser trop de liquidités. Un moyen économique et pratique pour bénéficier rapidement des outils nécessaires au développement de leur activité.

Leasing de biens d'investissement

Dans ce modèle de leasing, la banque achète l'objet en question et le met à disposition de l'entreprise cliente pour une utilisation pendant la durée du contrat. L'entreprise verse alors des redevances, en lieu et place d'un montant unique qu'elle aurait dû sortir pour un achat à son compte. Au travers des modèles de redevance progressifs ou individualisés, le montant des versements peut varier pendant la

durée du contrat pour correspondre au mieux à l'activité commerciale. Par exemple, une société active dans le tourisme ne paiera ses redevances que lors de la haute saison, respectivement quand ses revenus le permettent. Ainsi, les PME qui souhaitent s'équiper avec les dernières technologies du marché n'ont plus à choisir entre prix bas et qualité: elles peuvent acquérir l'équipement qui répond le mieux à leurs besoins.

Être accompagné par le bon partenaire

Etant elle-même une PME, qui de mieux que la Banque Raiffeisen de Gimel pour vous accompagner dans vos projets entrepreneuriaux? Nos conseillères et conseillers se tiennent volontiers à votre disposition pour discuter de vos besoins et établir une offre de leasing sur mesure, avec des conditions équitables et flexibles.

www.raiffeisen.ch/leasing

Intéressé·e par un leasing? Contactez-nous et discutez de vos besoins avec nos conseillers.

L'Union des Sociétés Locales de Gland

est une association qui regroupe 67 associations, basées à Gland pour fédérer l'esprit d'équipe et d'entraide. Vous trouverez toutes les événements et plus d'information sur nos membres sur le site www.uslg.ch



2023-10-27	Club Tennis de Table	Match Gland 3 - Bougy 2 - 19h30	Salle de rythmique du Collège des Perrerets (Bât D),
2023-11-03	Club Tennis de Table	Gland 1 - Fribourg 4 - 19h30	Salle de rythmique du Collège des Perrerets (Bât D),
2023-11-03	Club Tennis de Table	Match Gland 2 - Forward-Morges 4 - 19h30	Salle de rythmique du Collège des Perrerets (Bât D),
2023-11-03	VBC La Cote	Match de 2ème ligue féminine : La Côte I F2 vs Montreux I F2	Collège des Tuillières 2,
2023-11-04	VBC La Cote	Match de 1ère ligue masculine : VBC La Côte vs Groupement Sportif du CERN - 17h	Collège des Tuillières 2,
2023-11-09	VBC La Cote	Match de 2ème ligue féminine : La Côte I F2 vs Sainte-Croix I F2	Collège des Tuillières 2,
2023-11-10	VBC La Cote	Match de 1ère ligue masculine : VBC La Côte vs VBC Porrentruy 20h45	Collège des Tuillières 2,
2023-11-11	Lotos de Gland	Loto Traditionnel - 18h	Salle de Montholy
2023-11-12	Lotos de Gland	Loto Prestige - Abon 60CHF - 12h30	Salle de Montholy
2023-11-17	Club Tennis de Table	Gland 3 - Lausanne 14 - 19h30	Salle de rythmique du Collège des Perrerets (Bât D),
2023-11-18	Lotos de Gland	Loto Traditionnel - 18h	Salle de Montholy
2023-11-18	Sabre Coréen	Portes Ouvertes 10h	Gymnase de Perrerets,
2023-11-19	Lotos de Gland	Loto Famille - 12h30	Salle de Montholy
2023-11-24	Club Tennis de Table	Gland 1 - Lausanne 4 - 19h30	Salle de rythmique du Collège des Perrerets (Bât D),
2023-11-24	Club Tennis de Table	Gland 2 - Romanel 3 - 19h30	Salle de rythmique du Collège des Perrerets (Bât D),
2023-11-24	Lotos de Gland	Loto Bon - 18h	Salle de Montholy
2023-11-12	Lotos de Gland	Loto Prestige Abon 75 CHF - 18h	Salle de Montholy

Travers de porc et chou rouge compoté aux pommes

GASTRONOMIE

L'automne est là! Quoi de mieux qu'un plat goûteux pour s'octroyer un peu de réconfort? Ce mariage de produits locaux, peu onéreux et faciles à trouver apportent gourmandise et satisfaction. Demandant peu de technique, ce plat peut être accompagné de spätzle ou de pâtes.

Le chou rouge est un produit de saison, que l'on trouve aisément un peu partout. Riche en nutriments, il contient de puissants antioxydants. Il peut aider à combattre l'inflammation et favorise la santé cardiaque. De plus, il est un soutien au renforcement des os.

Riche en fibres, la pomme contient aussi beaucoup de potassium, de phosphore, de calcium et d'oligo-éléments qui réguleraient le taux de cholestérol, le diabète et la glycémie. Dans cette recette, ce fruit apporte équilibre et douceur.

Stéphane Fenner
stephane@fenner.ws

- Recette facile
- Economique
- Temps total: 100 min
- Préparation: 20 min
- Cuisson: 90 min



Recette:

- 1,5 kg de travers de porc
- 800 g de chou rouge, soit environ 1/2 chou
- 3 pommes golden
- 15 cl de jus de pomme bio
- 1 cuillère à soupe de baies de genièvre
- 1/2 cuillère à café poivre concassés
- 50 g de beurre
- 80 g de miel
- 4 cuillères à soupe de sauce soja
- 4 brins de thym frais
- Poivre du moulin et sel selon goût

- Coupez les travers de porc tous les deux os.
- Mélangez le miel, la sauce soja, le thym, la demi-cuillère à café de poivre concassé. Badigeonnez les travers de ce mélange. Laissez mariner au réfrigérateur le temps de préparer le chou.
- Otez la côte centrale du chou puis émincez-le à la mandoline ou au robot avec une lame fine. Lavez-le et essorez-le.
- Faites fondre la moitié du beurre dans une cocotte. Ajoutez le chou émincé, le jus de pomme, les baies de genièvre, un peu de sel et de poivre. Couvrez et faites cuire à feu doux pendant 1 heure.
- Pelez, épépinez les pommes et coupez-les en petits morceaux. Mélangez-les délicatement au chou compoté et ajoutez le reste de beurre. Rectifiez l'assaisonnement et prolongez la cuisson 30 minutes.
- Préchauffez le four à 200°. Posez les travers de porc et leur marinade dans un plat et cuisez-les au four 20 à 25 minutes. Retournez les travers à mi-cuisson. Si le jus épaissit trop rapidement, diluez-le avec un peu d'eau - et éventuellement un peu de miel - et baissez la température du four à 180°.
- Servez le chou compoté aux pommes avec les travers caramélisés.

VITESSE
MAX+TV*

49.^{CHF}
AU LIEU DE
97.-/MOIS*

INTERNET + TV

MÈNENT LA DANSE.

bla blo
bli

Le multimédia d'ici.

*Offre soumise à conditions.

Livré par votre voisin :

seic

seicglанд.ch | 022 364 31 31

LOTS À GAGNER

Bons voyages, scooters, vélos,
multimédia, appareils ménagers,
abonnements Paléo,
paniers garnis, vins, etc.



LOTOS DE GLAND

EN NOVEMBRE 2023

A LA SALLE DE MONTOLY

Samedi 11

Dès 19h

Loto Traditionnel

Dimanche 12

A 14h

Loto Prestige 60.-

Samedi 18

Dès 19h

Loto Traditionnel

Dimanche 19

Dès 13h30

Loto Familles

Vendredi 24

Dès 19h

Loto Bons

Samedi 25

A 20h

Loto Prestige 75.-

**Lotos Prestige uniquement
sur abonnements**

Ouverture des portes:

Samedi 11: 18h00
Dimanche 12: 12h30
Samedi 18: 18h00
Dimanche 19: 12h30
Vendredi 24: 18h00
Samedi 25: 18h00

Parking gratuit

Buvette, petite restauration

Réservation: auprès des sociétés locales
ou par e-mail: loto@uslg.ch

Union des sociétés locales de Gland, 1196 Gland



Calendrier des événements des sociétés locales sur www.uslg.ch/evenements

Au bonheur des algues

BIEN-ÊTRE

Quand ces plantes aquatiques vous font du plat, votre santé jubile.

Les algues marines font fureur dans nos assiettes. «Ces plantes ont des intérêts multiples, expose Leticia Nicolet, naturopathe à Nyon. Non seulement elles sont une formidable source de minéraux, de fibres, de protéines et de vitamines, mais elles sont surtout très riches en iode (que nos organismes ne fabriquent pas), un oligo-élément indispensable au bon fonctionnement de la glande thyroïde ainsi qu'à la croissance et au développement neurologique des enfants. C'est une bonne alternative pour ceux dont les besoins en iode augmentent comme les femmes enceintes ou les végétaliens.»

La spécialiste poursuit: «Les algues recèlent aussi des polysaccharides (glucides complexes). Agissant comme des prébiotiques, elles améliorent l'écosystème intestinal.» Elle met en avant les composants bioactifs de ces végétaux: caroténoïdes, Omega 3, fucoxanthine (un puissant anti-oxydant allié de notre cerveau).

On trouve les algues sous plusieurs formes: fraîches, séchées, en poudre, en pâte à tartiner, en tartare, en paillettes (à saupoudrer sur la salade par exemple) en bouillon, en snack (fines feuilles de nori grillées).

Les plus fréquemment utilisées:

- Le haricot (ou spaghetti) de mer (algue brune), est riche en vitamines A, C et D, en fibres et en fer.

- La laitue de mer, bourrée de vitamines C et A, recèle plus de magnésium que le germe de blé, davantage de fer que les lentilles; cette algue verte ne renferme que peu d'iode.
- La nori, reine des sushis, contient des protéines, presque toutes les vitamines, des fibres, du fer, du zinc, du calcium et du magnésium. Cette algue rouge a également une note umami qui la rend à la fois savoureuse et sucrée.
- La dulce est particulièrement riche en iode. S'y cachent aussi du magnésium, du fer, du potassium, des vitamines A et C. Comme la nori, cette algue rouge contient davantage de protéines que la viande.

Beurre parfumé

La recette toute simple de Leticia Nicolet: «Commencez votre expérience culinaire avec un beurre parfumé à la poudre d'algues qui accompagnera avec brio huîtres ou saumon fumé. Pour cela, mélangez 150 g de beurre ramolli à température ambiante avec une cuiller à café de persil de la mer (laitue de mer et dulce) sans le réhydrater. Placer le beurre dans un moule au réfrigérateur.»

Deux sites (ils sont très nombreux) à découvrir, où glaner plein d'informations et de recettes: hautevitalite.ch, bord-a-bord.fr. Dans la région, on déniche des algues sous diverses formes dans les magasins bio, chez Schilliger à Gland, chez Ty Nico, poissonnier à Nyon.

Léa Pratt - lea-gc@ae-gr.ch



Le Nyonnais Ty Nico propose son mélange d'algues fraîches: wakamé, haricots de mer et dulce.

Prudence!

Sachez que la teneur en iode des algues est très variable selon l'espèce et qu'un excès peut être nocif. Si l'iode des algues est excellent contre l'hypothyroïdie, celles-ci sont à déguster avec parcimonie en cas d'hyperthyroïdie.

D'autre part, certaines algues sont riches en vitamine K. A consommer modérément si vous êtes sous anti-coagulants.

La nori peut être riche en sel, prudence donc si vous suivez un régime pauvre en sel.

VENEZ NOUS VOIR
AVEC CE BON ET RECEVEZ
UN CAFÉ GRATUIT*

* VALABLE POUR UN CAFÉ OU UN ESPRESSO. UN BON PAR PERSONNE. EXP. 30.11.2023

COFFEE BÄR
AT DIVE BÄR CRAFT BREWERY & TAPROOM
CHEMIN DE LA CHAVANNE 1, 1196 GLAND GARE SUD

DIVE BÄR
CRAFT BEER
CRAFT EVERYTHING

Optic 2000
PACK PROGRESSIFS
Varilux Liberty™
599.- CHF*

Pierre a 40 ans, il n'est pas maladroit, il est juste presbyte.

Optic 2000 Gland - Rue du Mauverney 18C, 1196 Gland
Tel. +41(0)22 364 18 18

«Fais du bien à ton corps pour que ton âme ait envie d'y rester»

Institut Jyoti
Ayurvéda – Aromathérapie – Pentanalgie

www.ayurveda-therapies.ch
Sur rendez-vous
Tél. 076 324 17 83
Grand-Rue 30 – 1196 Gland

chateaudeluins.ch
Domaine viticole

LOCATION D'ESPACES
POUR VOS ÉVÈNEMENTS

Tous les mardis, pain au feu de bois,
avec apéro de 17h à 19h30

Ouvert: lundi, mardi, jeudi et vendredi de 8h à 17h - Fermé le mercredi

LB vin promotion - Laurent Baechtold
1184 Luins - Tél. +41 78 600 84 30 - contact@chateaudeluins.ch

Le SDIS Gland-Serine fête les trente ans de sa caserne

VIE LOCALE

Le 30 septembre dernier, pour mettre en lumière l'histoire et l'impact régional de la caserne des sapeurs-pompiers, située dans le complexe de Montoly, un concours de parcours d'obstacles était au programme, suivi de la présentation d'un film qui retrace trois décennies d'activités au sein du Service de défense incendie et secours (SDIS).

Mise sur pied par la première lieutenant Anne-Laure Vuilliomenet et son comité, sous la demande de l'Etat Major du SDIS, cette journée portes-ouvertes, se voulait aussi ludique qu'instructive. Le comité d'organisation constitué de sept sapeurs-pompiers, de tout âge et porteurs de divers grades, a mis en avant le rôle des pompiers volontaires par le biais d'une exposition didactique et mis les visiteurs au défi à travers un parcours d'obstacles. «Je tenais à ce que le concours se fasse par équipes car les missions du corps des sapeurs-pompiers sont, avant tout, des actions collectives», précise la première femme officier chef d'intervention de la région. Dans les locaux, à quelques pas des véhicules et camions d'interventions, le parcours d'obstacles était décliné en plusieurs épreuves chronométrées, au cours desquelles les concurrents ont transporté des tuyaux, déplacé un mannequin à l'intérieur d'un labyrinthe et franchi un mur d'environ 1m80 ou encore transporté de l'eau avec les moyens du bord, pour finir en beauté par la tire au camion-pompiers. A l'issue du concours, une

fois l'adrénaline retombée, un film a été présenté qui retrace le vécu des soldats du feu à travers trois décennies. Constitué d'archives et de témoignages, celui-ci a été réalisé pour l'occasion, produit par Damien Mann avec Daniel Chavez au montage.

La défense incendie, une collaboration communale

C'est en 1993 que le bâtiment de la caserne actuelle est construit pour les pompiers de la ville qui jusque-là étaient cantonnés aux Perrerets. En 2008, le corps de Gland fusionne avec ceux de Vich, Coinsins et Begnins et devient le Service de Défense Incendie et Secours (SDIS) Gland région. Six ans plus tard, en 2014, celui-ci s'associe avec le SDIS de la Serine qui englobe les villages de Bassins, Burtigny et Le Vaud où se trouve une seconde caserne. Le SDIS Gland-Serine a un rayon d'action qui couvre une population de plus de 20'000 habitants pour une surface de 4712 ha. Il s'étend du bord du lac Léman à une altitude de 371 m jusqu'aux crêtes du Jura à 1400 m. Aujourd'hui, le corps des sapeurs Gland-Serine est constitué de 120 personnes dont une vingtaine de femmes.

«Le monde des pompiers est encore très masculin mais les mentalités changent gentiment», se réjouit l'organisatrice, enseignante spécialisée au civil. Issue d'une famille de sapeurs, cette maman de deux petites filles confie que la protection du feu tient une place importante dans sa vie. C'est une passion qu'elle peut partager avec son époux qu'elle a rencontré en caserne. «Bien que les

formations soient toujours plus exigeantes, la bonne nouvelle est que les jeunes continuent à s'engager. Aujourd'hui nous sommes un peu à l'étroit dans la caserne de Montoly», reconnaît la première lieutenant Anne-Laure Vuilliomenet, en précisant qu'une extension de la caserne actuelle est en projet.

Géraldine Chytil



Le Comité d'organisation des festivités du 30 septembre qui ont connu un grand succès avec 24 équipes lors du parcours d'obstacles

YOUHR Horlogerie

**Réparation
Montres
Pendules**

Projets YOUHR Sàrl
Rte des Avouillons 4
1196 Gland
022 995 08 80
youhr@projets-youhr.ch

**berger
& fils**
Sanitaire Chauffage Sàrl

Création - Rénovation - Entretien
Service de dépannage
Chauffages en tous genres

Rue de la Paix 7 · 1196 GLAND
Tél. 022 364 12 61 · Fax 022 364 52 74
E-mail: bergersanit@bluewin.ch
www.berger-sanitaire-chauffage.ch



**La Puce à
l'Oreille**

Toiletage pour chiens

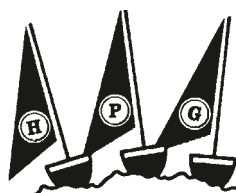
www.lapucealoreille.ch

Valérie Bollhalder
ZA En Plannaz 4-1196 GLAND
Tél. 022 364 85 85

**ROGER
GIGANDET
& FILS**

**CARRELAGES
& REVÊTEMENTS
DEPUIS 40 ANS**

CHEMIN DU MOLARD 7 - 1196 Gland
079 436 71 17 - 022 364 14 66
info@gigandetcarrelage.ch



Ch. de la Falaise, Gland
022 364 10 35

**Hôtel
Restaurant de la Plage**
Famille PERTUZ

Filets de perches, poissons du lac,
viandes grillées, terrasse

Vue sur le lac
Fermé le lundi et mardi



**MEDEVILLE
KMLC
KRAV MAGA LA CÔTE**

Ecole officielle
Self defense
pour adultes
et adolescents

Chemin de la Crétaux 4 - 1196 Gland
www.kravmagalacote.ch - T. 079 315 44 72

Fresque du Climat: le jeu engagé

ÉCONOMIE

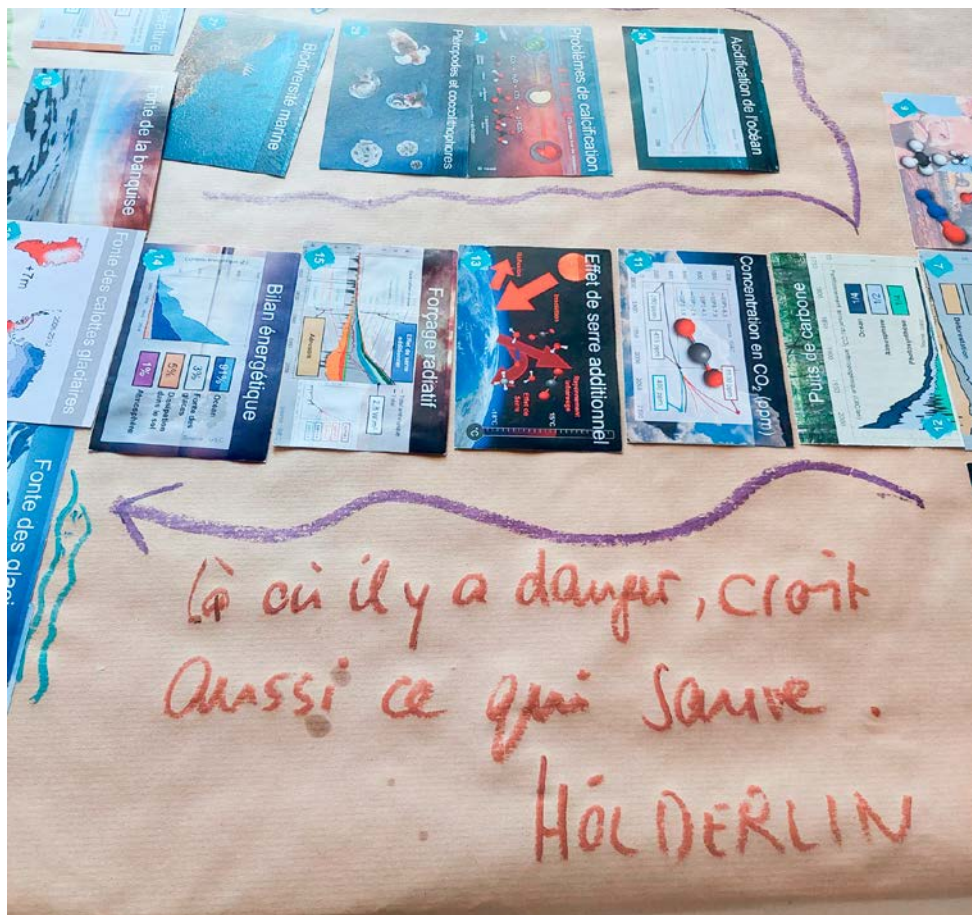
Enjeux climatiques et environnementaux: des ateliers pour apprivoiser le changement

Comprendre les enjeux climatiques et environnementaux et s'engager dans l'action peut sembler compliqué. Face à l'évidence, aux phénomènes météorologiques extrêmes, inondations, sécheresses, ouragans, ou à la fonte des glaciers suisses, la question qui revient est "que faire, à mon échelle?"

Pour un premier pas à la fois ludique et informatif, on peut déjà participer à une Fresque du Climat. Cet atelier de trois heures est basé sur un jeu de 42 cartes issues des rapports scientifiques du GIEC, le Groupe d'experts intergouvernemental sur l'évolution du climat. Les participants ont pour mission de remettre les cartes dans l'ordre des causes et des conséquences du dérèglement climatique, en s'appuyant sur leur intelligence collective, puis d'explorer des pistes d'action en réfléchissant à leur impact et aux futurs possibles. Un architecte Genevois nous a raconté avoir démissionné d'un poste où il contribuait à construire des immeubles gourmands en énergie et matériaux, pour se former à des pratiques plus durables, après une prise de conscience lors de sa Fresque.

Dans le cadre de la Semaine du Climat de Rolle en septembre, j'ai demandé à Julia Steinberger (professeure à l'UNIL et coauteure principale du 6ème rapport d'évaluation du GIEC, Groupe de travail III), ce qu'elle dirait à ceux qui souhaitent agir: «Dites-leur de partir de ce qu'ils aiment, on est plus efficace lorsque cela nous tient à cœur!» Lors des ateliers, nous, les facilitateurs, demandons souvent aux participants de citer une activité qui leur apporte de la joie. Ils évoquent surtout des moments passés avec des amis, des proches, ou dans la nature. Cela peut constituer un bon point de départ.

À Gland, après 2 séances dédiées aux employés de la ville, et une envisagée pour la Municipalité, la Fresque du Climat est proposée au public dans le cadre des Mardis Durables le 14 novembre, ainsi que Chez l'Épicier, rue du Borgeaud. Pour les professionnels,



Fresque du Climat au Château de Rolle le 24/09/2023 - à la fin de chaque atelier, les participants doivent donner un titre à leur travail collectif.

la demande est croissante: "La Fresque du climat devient un phénomène viral dans les entreprises", déclare le journal Les Echos. Aux USA, le New-York Times saluait récemment l'ampleur de l'initiative.

Le succès de la Fresque du Climat, déjà suivie par plus d'un million de personnes dans 130 pays, a inspiré une cascade d'ateliers: ce sont désormais des Fresques de la biodiversité, du numérique, des limites planétaires, du pétrole ou de l'économie circulaire, qui contribuent à accélérer la prise de conscience environnementale et l'action.

C'est la Fresque du sol que j'ai choisi de diffuser, après une formation en permaculture mise en pratique avec l'association Au Potager à Gland. Créé par l'Agence française de la transition écologique et l'Association française pour l'étude des sols, l'atelier explore ce

qui se trouve sous nos pieds. Qu'est-ce qui fait un sol? Que fait le sol sans nous, voire malgré nous? Qu'en faisons-nous? Comment le préserver des menaces que nous faisons peser sur cette ressource vivante et indispensable à la vie?

Les participants creusent ces questions puis s'essaient à différents rôles, agriculteur, aménageur, commerçant, élu, citoyen, cherchant un consensus.

Et maintenant, ensemble, agissons!

Laura Champion

Ateliers Fresque du Climat et Fresque du Sol pour les entreprises, les communes, les organisations, et pour le public.

Candidate au Prix Nouvelle Economie de la ville de Gland 2023.

ateliers.durables.lc@proton.me

**500.-CHF
BON CADEAU**

PARTICIPER ET GAGNER

*RENDEZ-VOUS SUR NOS COMPTES
FACEBOOK ET INSTAGRAM

*TIRAGE AU SORT LE 18.11.2023
weekngo.ch

weekngo
TRÉSORS DES ALPES

CONCOURS GRATUIT

PHARMACIE
DE
Mauverney
GLAND

Votre spécialiste en
médecines naturelles.

Rue Mauverney 24
1196 Gland
022 364 21 53
mauverney.vd@ovan.ch
www.pharmaciemauverney.ch

LIVRAISON A DOMICILE
GRATUITE

CARTE FIDELITE

NOS PRESTATIONS SUR
pharmaciemauverney.ch

COSMETIQUES

GAMARDE
Soin Bio Dermatologique

MÈME

Louis Widmer
BIODERMA
LABORATOIRE DE BIOTECHNOLOGIE

aegr
ASSOCIATION ÉCONOMIQUE
DE GLAND ET RÉGION

Le représentant
des acteurs
économiques
de Gland
et sa région

www.aegr.ch



IMMO PERFORMANCE Sàrl
Votre agent immobilier de confiance

Achat - Vente - Gérance - Location
Estimation gratuite

Avenue du Mont-Blanc 16 - 1196 Gland
022/366 55 44 - www.immoperformance.ch

Bella Vita
Restaurant
Gland

**PÂTES & PIZZAS
ARTISANALES**

www.bellavita-gland.ch

Tél.: +41 22 995 13 13

Whatsapp +41 79 120 75 75

info@bellavita-gland.ch

Soirée d'entreprise, Baptême
Mariage, anniversaire, etc...
Ouvert 6/7 - Midi & Soir
Plats et pizzas à l'emporter -15%



**CAUDERAY
ELECTROTECNIC
LEMAN SA**

Installation électrique
Cablage universel
Cablage informatique
Domotique
Dépannage

info@electricite-cel.ch
www.electricite-cel.ch

Tél. 022 364 14 75

1196 GLAND



SCHILLIGER À GLAND

Ouvert tous
les dimanches

du 5 novembre au 10 décembre 2023



Cultivons l'inspiration

JARDINERIE · PLANTES · MOBILIER · DÉCORATION
ÉPICERIE FINE · ANIMALERIE

www.schilliger.com

BSR
IMPRIMEURS

Route de Begnins 14 | CH-1196 Gland
T 022 354 09 90 | www.bsrimprimeurs.ch

CONSEIL
CREATION
IMPRESSION
RELIURE

clinident groupe
cliniques dentaires suisses

Genève - Nyon - Gland - Lausanne - Vevey

Nyon 022 990 02 02

Rue de la Morâche 4 bis  La Combe

Face à l'entrée principale du C. C. La Combe

Urgences et tous soins + avec/sans rendez-vous

ORTHODONTIE

Gland 022 995 02 02

www.clinident.ch

Rue Mauverney 19 Face à la Migros  gratuit

